

TECHNICAL SERVICE BULLETIN



DEPARTMENT OF COMPLIANCE
VEHICLE SAFETY AND RECALL MANAGEMENT
PO Box 30
MIDDLEBURY, INDIANA 46540-9218

Technical Service Bulletin: 215-1781

- o Integrity
- o Safety
- o Quality
- o Customer Service

<<VIN>>
<<OWNER NAME/DEALERNAME>>
<<ADDRESS>>
<<CITY>>, <<ST>> <<ZIP-XXX>>

June 2024

This Notice applies to your vehicle VIN listed above.

Dear Forest River Customer:

Forest River is alerting you to an issue involving certain 2023-2024 Prism Class C Motorhomes. Please see the information below, which describes the issue and provides you with details on the steps you should take to have your vehicle repaired.

WHAT IS THE ISSUE?

The furnace status staying present after the air conditioner compression had activated. This is isolated to the FireFly G12 Board. Of which, due to the insufficient network termination on the RV-C. It was further deduced that if the RV-C network lacks two terminating resistors, the system will not operate as intended.

OWNERS: WHAT SHOULD YOU DO?

Please contact your dealer immediately and request a service appointment to schedule the free repair. The vehicle Owner is responsible for arranging to have the work completed. Please state you have been notified by Forest River of the issue and provide the TSB number (located at the top of this page) to the dealership. It is also helpful to give the dealership a copy of this letter when you take your vehicle in for the repair.

You may visit www.forestriverinc.com to search for dealer locations.

HOW LONG WILL THE REMEDY PROCESS TAKE?

The estimated time of repair is .50 hours. However, the dealership may need to keep your vehicle or schedule an appointment with you for a later date to fit into their regular service schedule.

DEALERS: WHAT SHOULD YOU DO?

Remedy Instructions can be found on Dealer Connect.

HELPFUL CONTACT INFORMATION:

CONTACT	PHONE
CUSTOMER SERVICE	(574) 825-8409
CUSTOMER SERVICE	(574) 825-8487

DEALER REPAIR CODES:

TSB NUMBER	REPAIR CODE	DESCRIPTION	ALLOWABLE HOUR(S)
215-1781	SB-400-03-00-004546	PERFORM REMEDY	.50 HRS

WHAT IF YOU HAVE PREVIOUSLY PAID FOR REPAIRS TO YOUR VEHICLE FOR THIS PARTICULAR CONDITION?

If you have already paid for a repair that is within the scope of this service bulletin, you may be eligible for a refund of previously paid repairs. Refunds will only be provided within the scope of this Technical Service Bulletin.


Please send the service invoice to the following address:

Prism
Forest River, Inc.
Attn: WARRANTY MANAGER
423 N. Main Street
Middlebury, IN 46540

Sincerely,

Forest River, Inc.
Office of Corporate Compliance

TECHNICAL SERVICE BULLETIN 215-1781 REMEDY INSTRUCTIONS

	Make(s): PRISM Model(s): MANY, SEE BELOW Model Year(s): 2023 - 2024	Repair Code: SB-400-03-00-004546 Allotted Time: .50 HRS Inspection Code: N/A Allotted Time: N/A
	Concern: The furnace status stays present after the air conditioner compression is activated.	Photo(s) Required: NO Prior Authorization Required: YES Part(s) Number: SEE BELOW Part(s) Return: N/A

Turn off LP Gas at LPG Tank(s). Place vehicle in (P) Park and engage the Parking Brake. Disconnect the vehicles' battery Positive and Negative, disconnect any House battery(s) Positive and Negative, if equipped with a generator ensure it is off and lastly, ensure the vehicle is disconnected from shore power. Block any tires/wheels to prevent the vehicle from rolling. Failure to do so may result in electrocution, fire or other personal injury, property damage and/or death.

CERTAIN 2023 - 2024 PRISM: PRC24CB, PRC24CB, PRC24DSC, PRC24FS, PRC24FSC, PRC24MB & PRC24MBC

PLEASE SEE THE INCLUDED REMEDY INSTRUCTIONS FROM FIREFLY TO COMPLETE THE TSB.

PARTS KIT INFORMATION

P/N: USER PART

DESCRIPTION: FIREFLY TERMINATOR

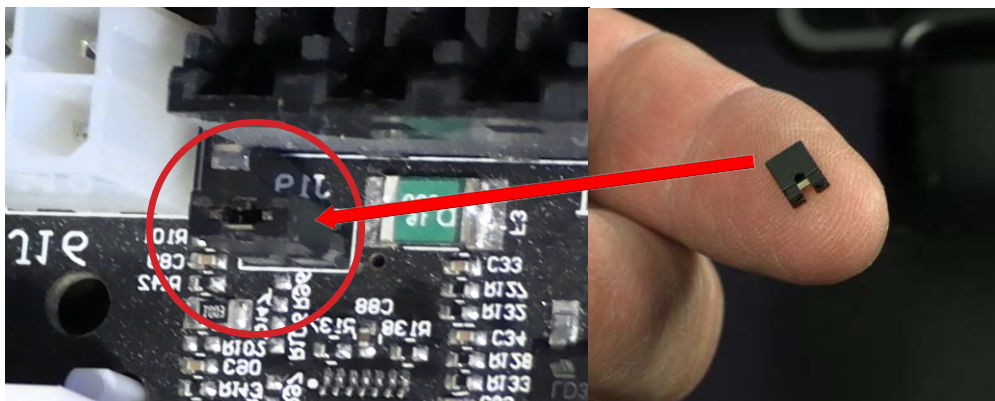
ONCE COMPLETED, CLAIM THE REPAIR CODE.



Coachmen Prism Elite



How To Install a Shunt Jumper on the G12 Panel in your RV



Shunt Jumper installed

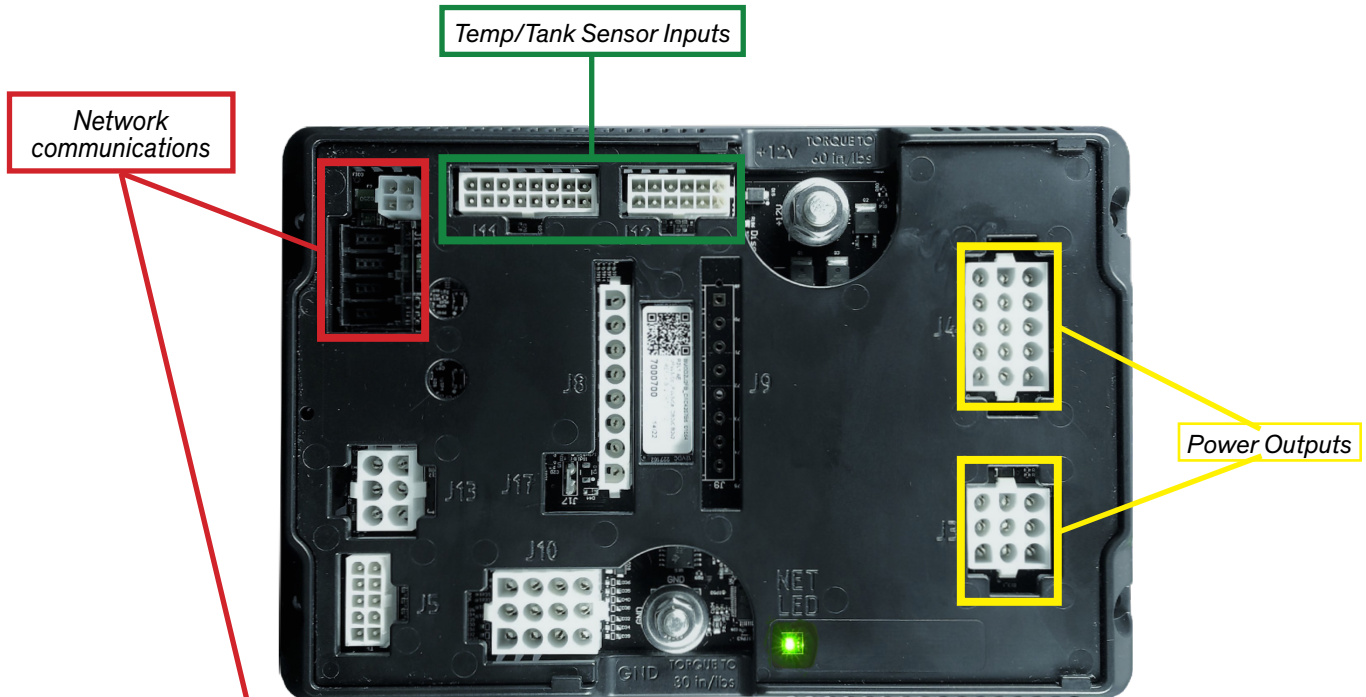
Shunt Jumper

Imagination · Innovation · Integration

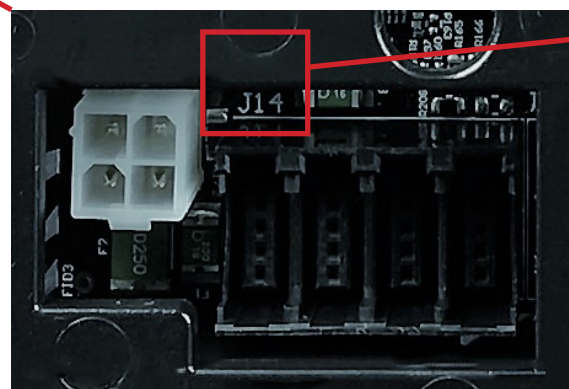


How To Install a Shunt Jumper on the G12 Panel in your RV

This instruction sheet is going to cover how to install a shunt jumper on the G12 panel in your coach. This G12 control panel is connected to your communications network and provides power to different kinds of devices that are connected to the panel. It also has inputs for items such as temperature sensors and tank sensors.



G12 Control Panel



G12 Mini Plug Sockets

The Shunt Jumper is located near these Mini Plug sockets where the communication drop cables plug into the panel. In order to see the Shunt Jumper you will need to remove the cover on the G12 panel.

Accessing the Panel

Since your panel has already been installed in the coach the first thing we will need to do is gain access to the G12 panel.



Cabinet where the G12 is located

You will find the G12 panel is located behind the panel that has the Touch screen and the leveling system mounted to it. There is also a rocker switch mounted on that same panel.

There are four screws holding this panel on. Remove those four screws, and carefully pull the panel away from the wall.

There will be several cables attached to the devices mounted in the panel, be careful not to pull any of the cables off of them.

Once the panel has been removed you will have access to the G12 panel.

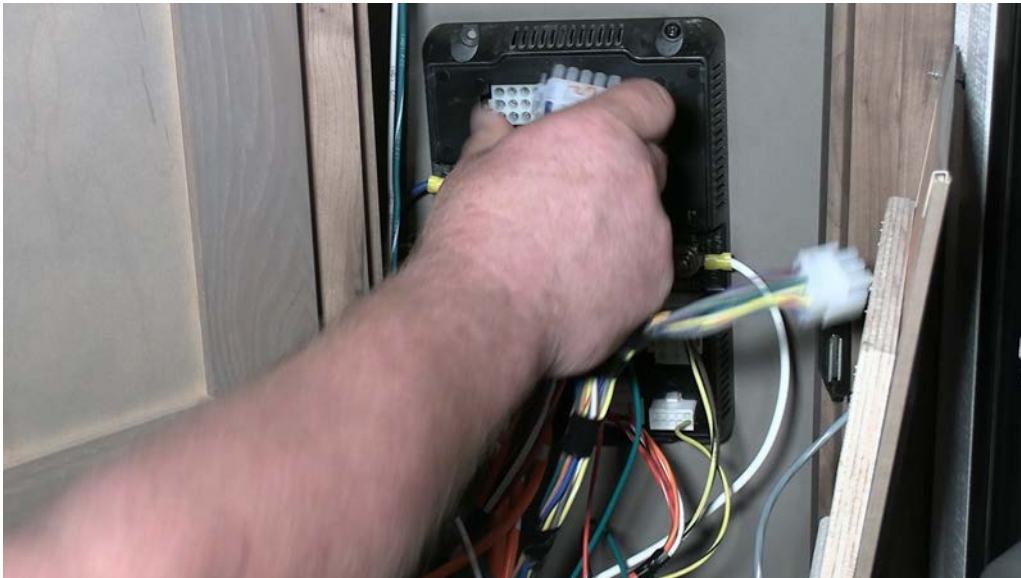
The next thing to do will be to kill power to the panel. You will do this by turning Off the main 12VDC Shutoff switch for the unit. It should be located on the other side of the steps on the end of the cabinet.



Coach Main 12 VDC Shutoff switch



G12 Panel mounted inside wall



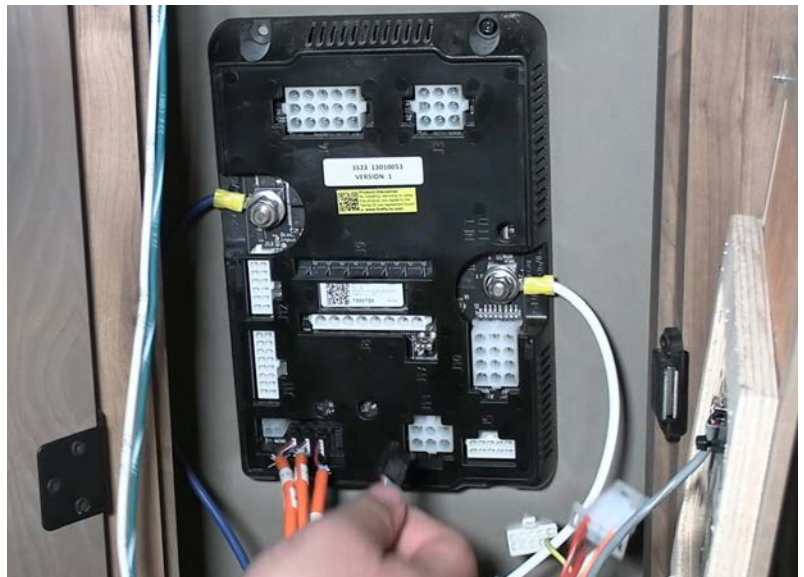
Removing the White Molex Connectors

Now, unplug the white Molex power output cables and set them aside. Some of these plugs will have a clip or clips that will need to be depressed in order to get the plug off of the board. You should also have a single wire that has a crimp-on connector pushed onto a spade just under the straight eight position molex connector. Remove this wire as well.

Please note that the Molex plugs are all a different size or shape, so when you plug them back in you cannot plug any of them into the wrong spot. Simply find the socket that the plug fits on and push it on.



Press Tab to remove from Socket



Removing the Communication Wires

Now, unplug the orange drop communication cables and set them aside. There is a small tab on one side of these plugs that must be pressed in to release the plug. Once all plugs have been removed from the panel you can remove the G12 panel cover.



Figure 1

Take the cover between your fingers like this and lift slightly (See Figure 1), just enough to clear the housing of the G12, and then pull back, sliding the cover out from between the little notches that hold it down. Now you can easily access the shunt jumper pins.

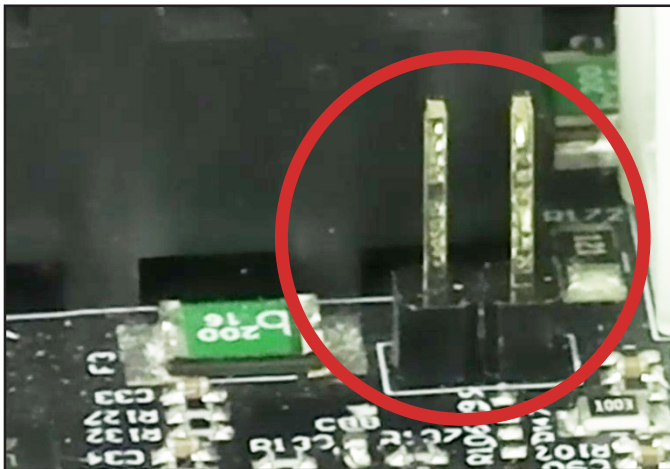


Figure 2

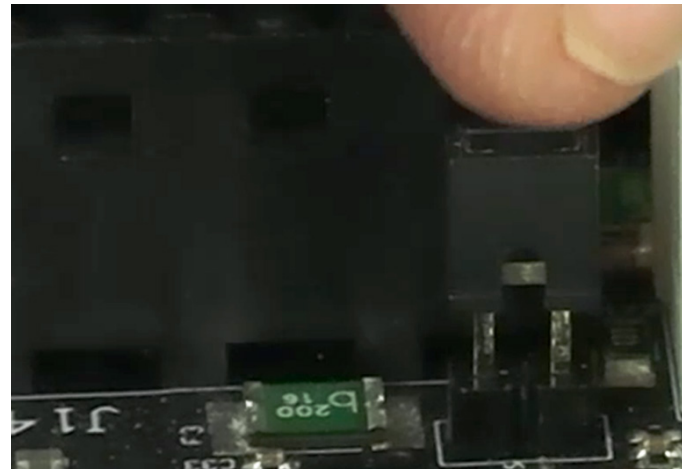


Figure 3



You can see here that there are two pins sticking up (See Figure 2) off the board. Now we will take this little shunt jumper and push it onto the two pins (See Figure 3), making sure the jumper catches both pins. Once it is all the way on we can replace the panel cover.

Putting it back together



Figure 4

First, Slide the G12 cover back into place (See Figure 4) on the panel making sure it is all the way down in the slots.



Figure 5

Second, Plug the orange communication cables (See Figure 5) back into the board. The order is not critical; just put them in so that the cables are not tangled and do not have any pressure pulling on them.

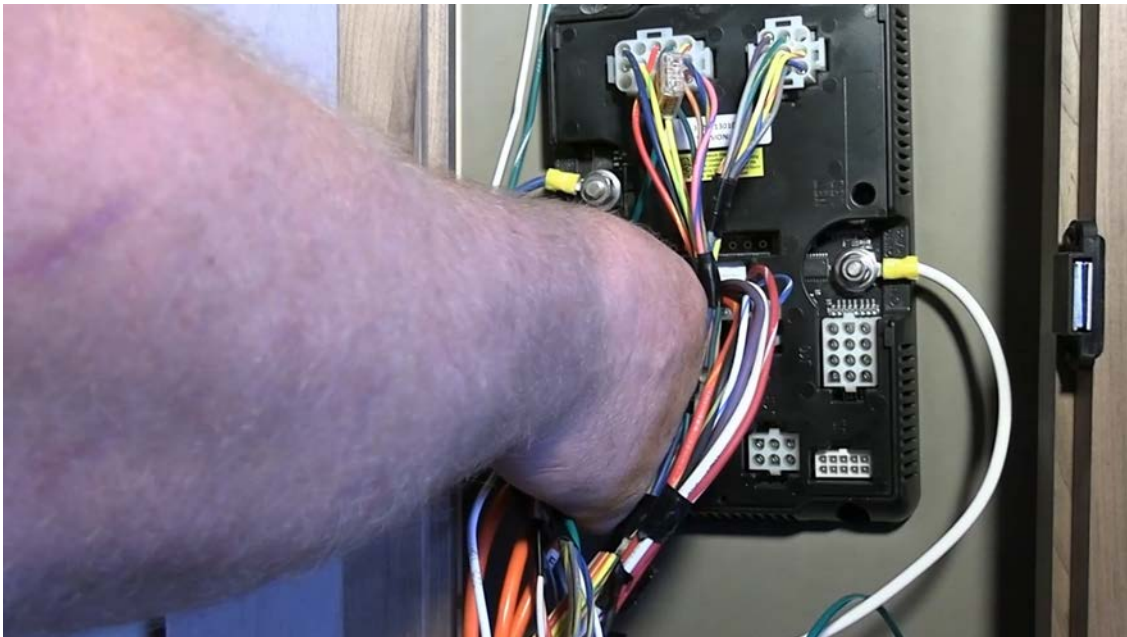


Figure 5

Third, Plug the white Molex connectors and the Spade wire back in, making sure they are snapped in completely. Once this is done replace the panel (See Figure 6) and install the screws.



Figure 6



You are now ready to power your system back up.

BULLETIN DE SERVICE TECHNIQUE



SERVICE DE LA CONFORMITÉ

Gestion de la sécurité des véhicules et des rappels
Po Box 30
MIDDLEBURY, INDIANA 46540-9218

BULLETIN DE SERVICE TECHNIQUE: 215-1781

<<VIN>>
<<OWNER NAME/DEALERNAME>>
<<ADDRESS>>
<<CITY>>, <<ST>> <<ZIP-XXX>>

- Intégrité
- Sécurité
- Qualité
- Service à la clientèle

Juin 2024

Cette notification s'applique à votre véhicule portant le numéro d'identification VIN mentionné plus haut

Cher client Forest River

Forest River désire vous informer d'un problème pouvant affecter certains véhicules motorisés Prism de Classe C des années 2023 et 2024. Veuillez consulter l'information qui suit, qui décrit le problème et fournit les détails sur les étapes que vous devriez suivre pour faire corriger votre véhicule.

Quel est le problème?:

L'état de la fournaise reste présent après que la compression du climatiseur se soit activée. Ce problème est isolé au niveau de la carte de circuit FireFly G12. Ceci est dû à la terminaison insuffisante du réseau sur le RV-C. On en a alors conclu que si le réseau RV-C est dépourvu de deux résistances de terminaison, le système ne fonctionnera pas comme prévu.

Propriétaire : Ce que vous devriez faire :

Veuillez contacter votre concessionnaire immédiatement et prendre un rendez-vous de service pour la correction gratuite. Le propriétaire du véhicule est responsable de prendre les dispositions pour que le travail soit effectué. Veuillez mentionner que vous avez été avisé par Forest River de l'existence problème et précisez le numéro de bulletin de service qui se trouve en haut de cette page au concessionnaire. Il sera aussi utile pour le concessionnaire d'avoir une copie de cette lettre lorsque vous amèneriez votre véhicule pour la correction de ce rappel. Vous pouvez aussi consulter le site www.ForestRiverinc.com pour l'emplacement des concessionnaires.

Combien de temps sera nécessaire pour la correction?

La durée estimée de la réparation est de 0.50 heure. Toutefois, le concessionnaire pourrait devoir conserver le véhicule ou programmer votre rendez-vous à une date ultérieure pour s'ajuster à son horaire de travail régulier.

Concessionnaire : ce que vous devriez faire

Vous trouverez les instructions correctives sur la plate-forme Dealer Connect

INFORMATION DE CONTACT UTILE

CONTACT		TÉLÉPHONE	
SERVICE à la CLIENTÈLE		(574) 825-8602	
SERVICE à la CLIENTÈLE		(574) 825-8487	
Numéro BST	CODE RÉPARATION	DESCRIPTION	HEURE(S) ALLOUÉES
215-1781	SB-400-03-00-004546	Correction du problème	0.50 Hre

QUOI FAIRE SI VOUS AVEZ DÉJÀ PAYÉ POUR DES RÉPARATIONS EN LIEN AVEC CETTE CONDITION PARTICULIÈRE?

Si vous avez déjà assumé les frais d'une réparation qui serait couverte par ce bulletin de service, vous pourriez être éligible à un remboursement des frais de réparation encourus. Ces remboursements ne seront appliqués que pour les défauts concernés par ce bulletin de service.


Veuillez transmettre la facture de service à l'adresse suivante:

Prism
Forest River, Inc.
Attn: WARRANTY MANAGER
PO Box 30
Middlebury, IN 46540

Sincèrement vôtre,

Forest River Inc
Bureau de la conformité corporative

BULLETIN TECHNIQUE 215-1781 INSTRUCTIONS CORRECTIVES

	Marque(s): Prism Modèle(s): Plusieurs, voir plus bas Année modèle: 2023 & 2024	Code réparation : SB-400-03-00-004546 Durée allouée : 0.5 HRE. Code d'Inspection: S/O
	Problème : Le statut du four reste présent après l'activation de la compression du climatiseur.	Durée allouée : 0.10 HRS. Photo(s) Requises: Non Autorisation préalable requise : Oui Numéro de pièce : Voir plus bas Retour de pièces : S/O

Fermez le robinet du réservoir de gaz propane. Débranchez les bornes positives et négatives de la batterie et de toute autre batterie auxiliaire, si une génératrice est installée, assurez-vous qu'elle est à l'arrêt et enfin assurez-vous que le véhicule n'est pas branché à une alimentation électrique extérieure. Bloquez les pneus et les roues pour empêcher le véhicule de bouger. Le non-respect de ces règles peut provoquer une électrocution, un incendie, des dommages à la propriété ou des blessures personnelles, et même la mort.

CERTAINES PRISM: PRC24CB, PRC24CB, PRC24DSC, PRC24FS, PRC24FSC, PRC24MB & PRC24MBC DE 2023 & 2024

VEUILLEZ CONSULTER LES INSTRUCTIONS CORRECTIVES DE FIREFLY POUR COMPLÉTER CE BULLETIN DE SERVICE

UNE FOIS COMPLÉTÉ, RÉCLAMEZ SELON LE CODE DE RÉPARATION.

INFORMATIONS SUR LE KIT DE PIÈCES

Réf : PIÈCE UTILISATEUR

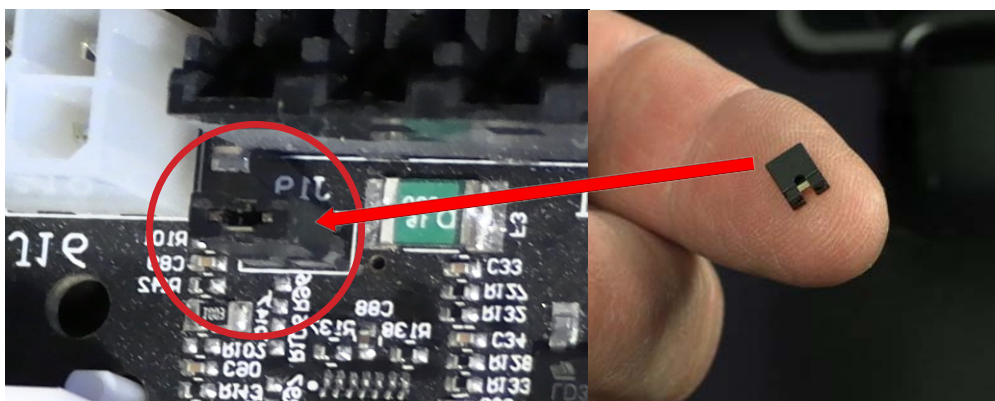
DESCRIPTION : TERMINATEUR FIREFLY



Coachmen Prism Elite



Comment installer un cavalier de shunt sur le panneau G12 de votre VR



Cavalier de Shunt installé

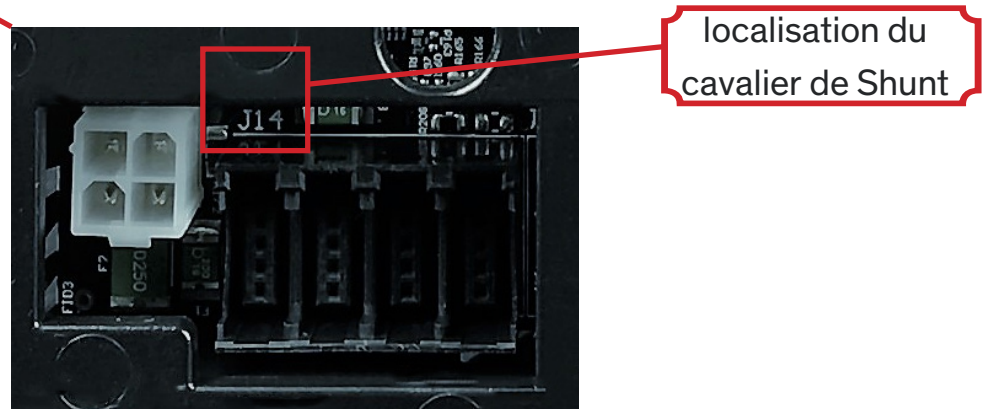
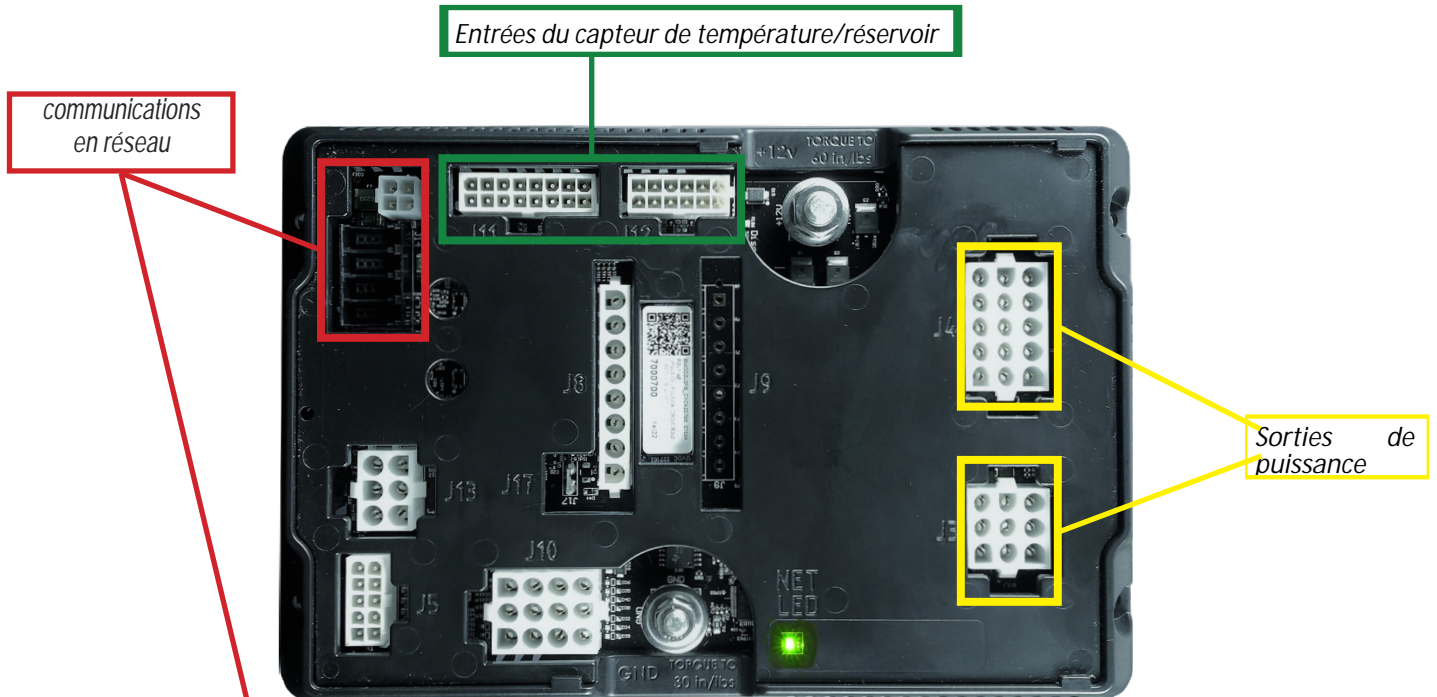
cavalier de shunt

Imagination · Innovation · Intégration



Comment installer un cavalier de shunt sur le panneau G12 de votre VR

Cette fiche d'instructions explique comment installer un cavalier de shunt sur le panneau G12 de votre véhicule récréatif. Ce panneau de contrôle G12 est connecté à votre réseau de communication et alimente différents types d'appareils qui sont connectés au panneau. Il dispose également d'entrées pour d'autres éléments tels que des capteurs de température et des capteurs de réservoir.



Le cavalier de shunt est situé près de ces prises miniatures où les câbles de communication se branchent sur le panneau. Pour le voir, vous devez retirer le couvercle du panneau.

Accès au Panneau

Puisque votre panneau a déjà été installé dans le VR, la première chose à faire est d'accéder au panneau G12.



Cabinet ou se trouve G12

Vous trouverez le panneau G12 derrière le panneau sur lequel sont montés l'écran tactile et le système de mise à niveau. Un interrupteur à bascule est également monté sur ce même panneau.

Quatre vis maintiennent ce panneau en place. Retirez ces quatre vis et tirez avec précaution sur le panneau pour l'écarter du mur. Plusieurs câbles sont attachés aux appareils montés dans le panneau, veillez à ne pas tirer sur les câbles.

Une fois le panneau enlevé, vous aurez accès au panneau G12.

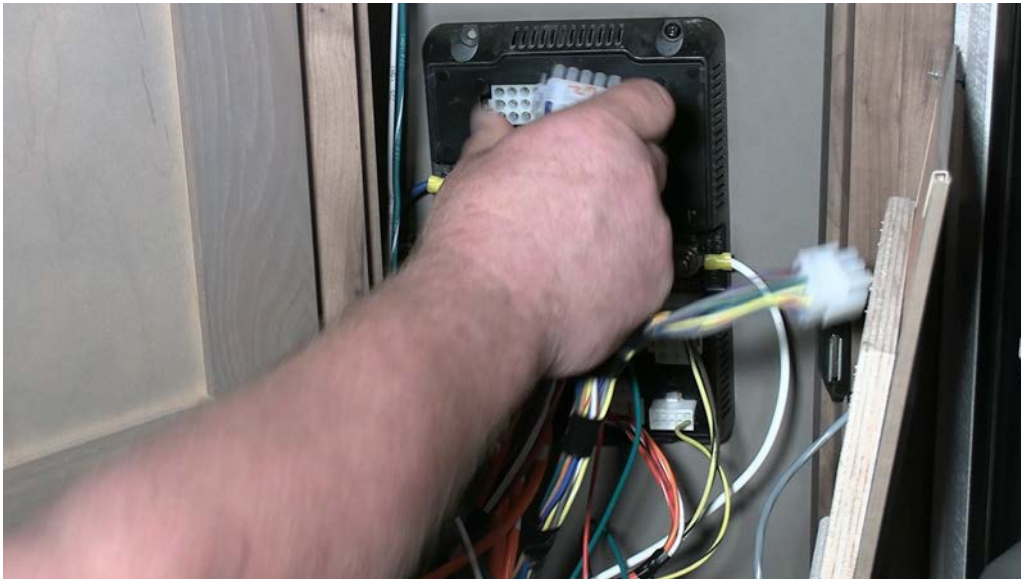
La prochaine chose à faire est de couper l'alimentation du panneau. Pour ce faire, vous devez désactiver l'interrupteur principal de 12VDC de l'unité. Il doit se trouver de l'autre côté des marches, à l'extrémité de l'armoire.



Interrupteur d'arrêt principal 12 VDC



Panneau G12 monté dans le mur

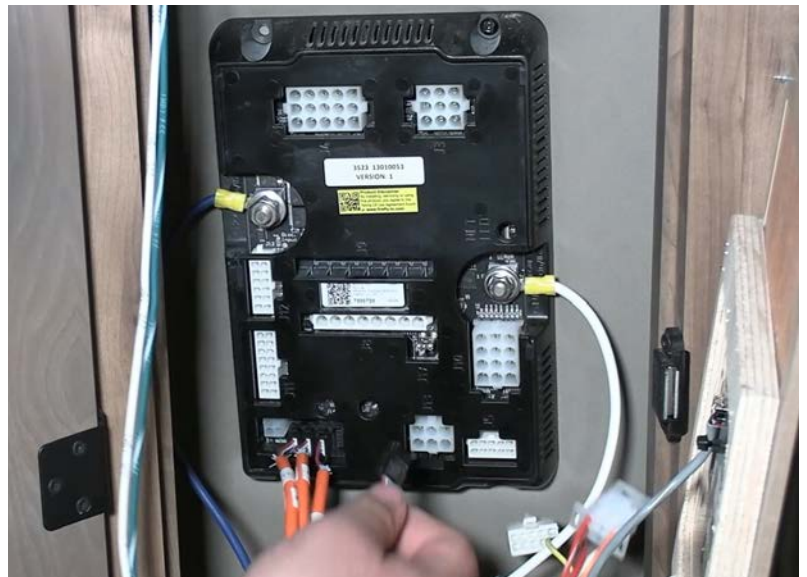


Retrait des connecteurs Molex blancs

Débranchez maintenant les câbles de sortie d'alimentation Molex blancs et mettez-les de côté. Certaines de ces fiches sont munies d'un ou plusieurs clips qu'il faut enfoncer pour les retirer de la carte. Vous devriez également avoir un seul fil qui a un connecteur à sertir poussé sur une cosse juste en dessous du connecteur Molex droit à huit positions. Retirez également ce fil. Veuillez noter que les fiches Molex ont toutes une taille ou une forme différente, de sorte que lorsque vous les rebranchez, vous ne pouvez pas en brancher une au mauvais endroit. Il suffit de trouver la prise sur laquelle la fiche s'adapte et de l'enfoncer..



Pressez l'onglet pour retirer de la prise



Retrait des câbles de Communication

Débranchez maintenant les câbles de communication orange et mettez-les de côté. Il y a un petit onglet sur un côté de ces fiches qui doit être enfoncée pour libérer la fiche. Une fois que toutes les fiches ont été retirées du panneau, vous pouvez retirer le couvercle du panneau G12.



Illustration 1

Prenez le couvercle entre vos doigts et soulevez-le légèrement (voir illustration 1), juste assez pour dégager le boîtier du G12, puis tirez vers l'arrière, en faisant glisser le couvercle entre les petites encoches qui le maintiennent en place. Vous pouvez maintenant accéder facilement aux broches de connexion du shunt.

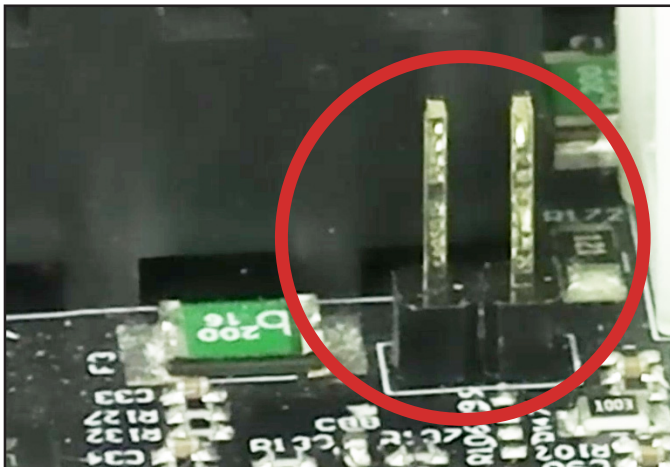


illustration 2

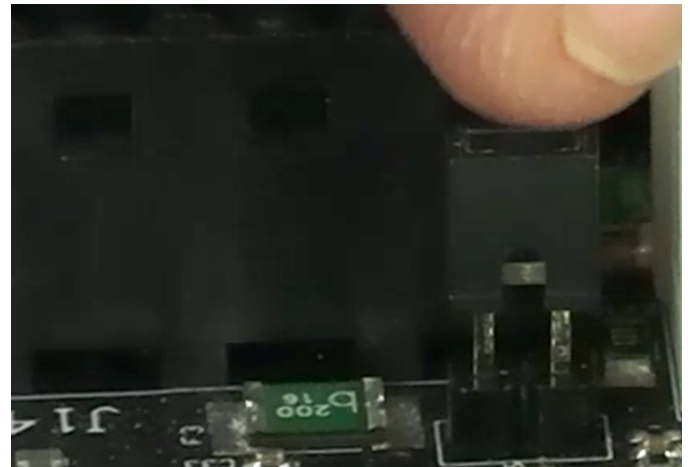


illustration 3



Vous pouvez voir ici qu'il y a deux broches qui dépassent de la carte (voir illustration 2). Nous allons maintenant prendre ce petit cavalier de shunt et le pousser sur les deux broches (voir illustration 3), en veillant à ce que le cavalier s'accroche aux deux broches. Une fois qu'il est bien en place, remettez le couvercle du panneau en place

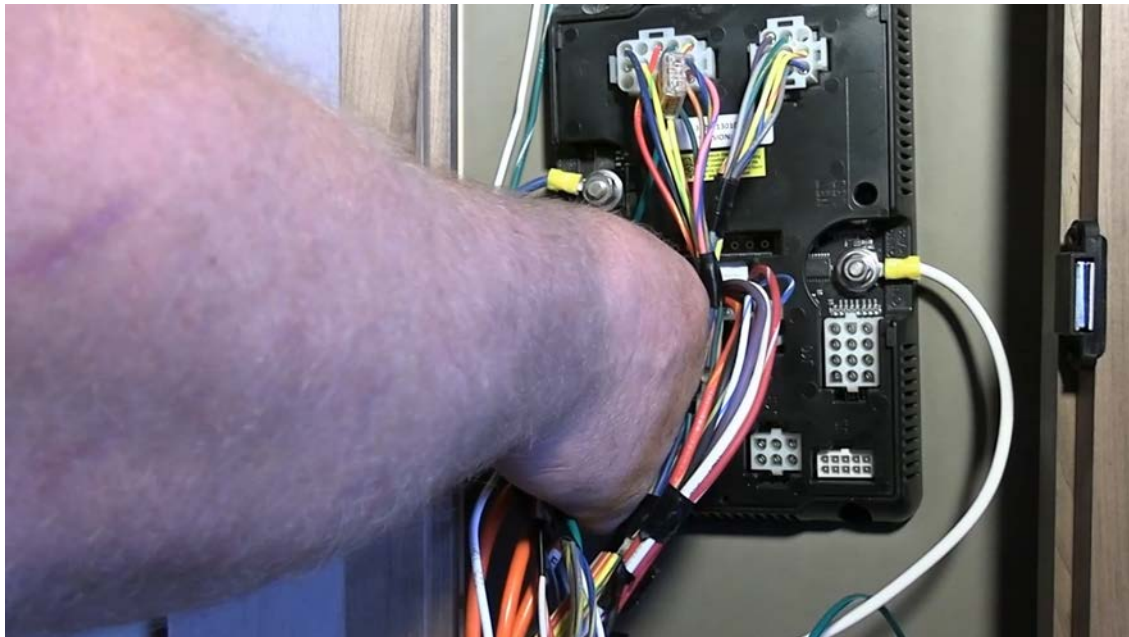


Illustration 5

Enfin, rebranchez les connecteurs Molex blancs et le fil Spade, en veillant à ce qu'ils soient complètement enclenchés. Une fois ceci fait, remplacez le panneau (voir *illustration 6*) et installez les vis.



Illustration 6



Vous êtes maintenant prêt à remettre votre système sous tension.