

TECHNICAL SERVICE BULLETIN



Firefly Integrations
1013 Elroy Drive
Middlebury, IN 46540

Technical Service Bulletin: CV1-4

<<VIN>>
<<OWNER NAME/DEALERNAME>>
<<ADDRESS>>
<<CITY>>, <<ST>> <<ZIP-XXX>>

5/22/2020

This Notice applies to your vehicle VIN listed above.

Dear Forest River Customer:

Firefly Integrations (who provide the programming and hardware for the switches and touchscreen in your coach) is alerting you to an issue involving certain Coachmen recreational vehicles. Please see the information below which describes the issue and provides you with details on the steps you should take to have your vehicle repaired.

WHAT IS THE ISSUE?

Firefly Integrations has identified corrupted messages that could be sent on the RV-C communication network. Firefly strongly urges this critical update to your coach's software to keep all devices on the network communicating correctly.

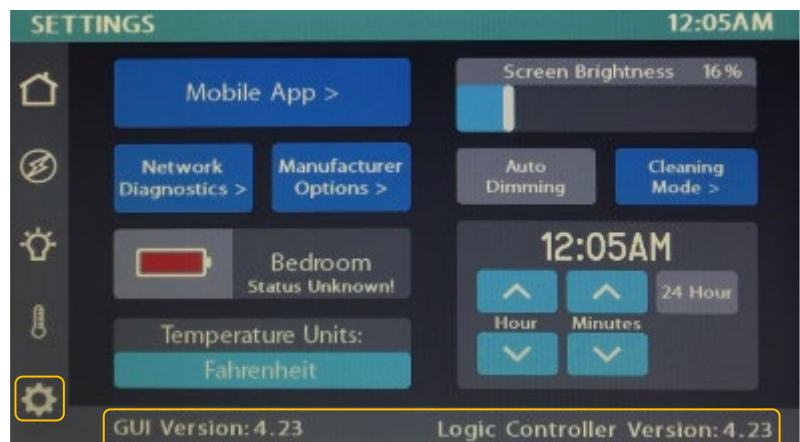
OWNERS: WHAT SHOULD YOU DO?

Please scan the barcode or follow the link to visit <http://www.fireflyint.com/cmctsb042020.html> to request the update kit, **free of charge**.



We value your time and understand how disruptive a service appointment can be. That's why this update has been specifically designed for a coach owner to perform themselves in just a couple of minutes. Easy to follow written instructions (with instructional video links) have been included in this document. As always, if you need assistance, our knowledgeable Technical Support team is here to help M-F 8am – 4:30pm EST.

Note: Before visiting the website or calling for a consultation, please note the GUI and Logic Controller version numbers (located on the Settings page of your touchscreen).



Example – GUI and LC 4.23

If you do not feel comfortable performing the update yourself, please contact your dealer immediately and request a service appointment to schedule the free repair. The vehicle Owner is responsible for making arrangements to have the work completed. Please state you have been notified by Firefly Integrations of the issue and provide the TSB number (located at the top of this page) to the dealership. It is also helpful to give the dealership a copy of this letter when you take your vehicle in for the repair.

You may visit <https://coachmenrv.com/dealer-locator> to search for dealer locations.

HOW LONG WILL THE REMEDY PROCESS TAKE?

The estimated time of update is .25 hours. However, if a dealership is performing the update, they may need to keep your vehicle or schedule an appointment with you for a later date to fit into their regular service schedule.

DEALERS: WHAT SHOULD YOU DO?

See the attached service instructions.

MAY FIREFLY INTEGRATIONS ASSIST YOU FURTHER?

HELPFUL CONTACT INFORMATION:

CONTACT	PHONE	EMAIL
Technical Support	574-825-4600	Support@Fireflyint.com
Jennifer Holderread (Warranty Mgr.)	574-825-4600	Warranty@Fireflyint.com

DEALER REPAIR CODES: All claims should be submitted to Firefly Integrations

UNITED STATES	CANADA	REPAIR CODE	DESCRIPTION	ALLOWABLE HOUR(S)
CV1-4	CV1-4	70995	CONDUCT REMEDY PER INCLUDED INSTRUCTIONS	.25

WHAT IF YOU HAVE PREVIOUSLY PAID FOR REPAIRS TO YOUR VEHICLE FOR THIS PARTICULAR CONDITION?

If you have already paid for a repair that is within the scope of this service bulletin, you may be eligible for a refund of previously paid repairs. Refunds will only be provided within the scope of this Technical Service Bulletin.

Please send the service invoice to the following address:

Firefly Integrations
 Attn: WARRANTY MANAGER
 1013 Elroy Drive
 Middlebury, IN 46540

If you have already had this condition remedied at no cost under warranty, please disregard this notice.

PLEASE NOTE: FEDERAL LAW REQUIRES THAT ANY VEHICLE LESSOR RECEIVING THIS SERVICE BULLETIN NOTICE MUST FORWARD A COPY OF THIS NOTICE TO THE LESSEE WITHIN TEN DAYS.

Sincerely,
 Leon Bontrager
 President
 Firefly Integrations, LLC.

Service Instructions – Firefly Software Update

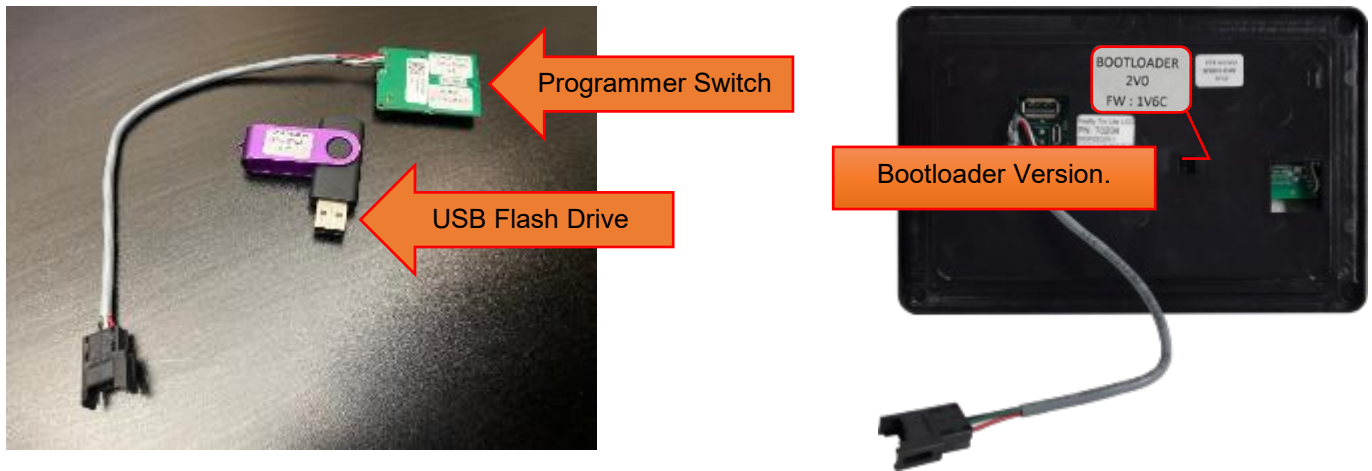
Tools Needed:

- Flat Screwdriver (for 4.3” touchscreens only)

Parts Required: The Technical Support staff at Firefly Integrations will need to determine the exact hardware necessary to update your specific coach. You will be sent one of the following hardware items:

- USB Flash Drive – This will be the update method used for most coaches. The USB Flash Drive will be used to update systems with color touchscreens labeled Bootloader 2V0.
- Programmer Switch – This method will be used to update systems with monochrome touchscreens and/or color touchscreens not labeled Bootloader 2V0.

It may be necessary to remove the touchscreen from the wall in order to determine the Bootloader version in your coach. If instructed by Firefly, please see the Screen Removal Procedure below for instructions.

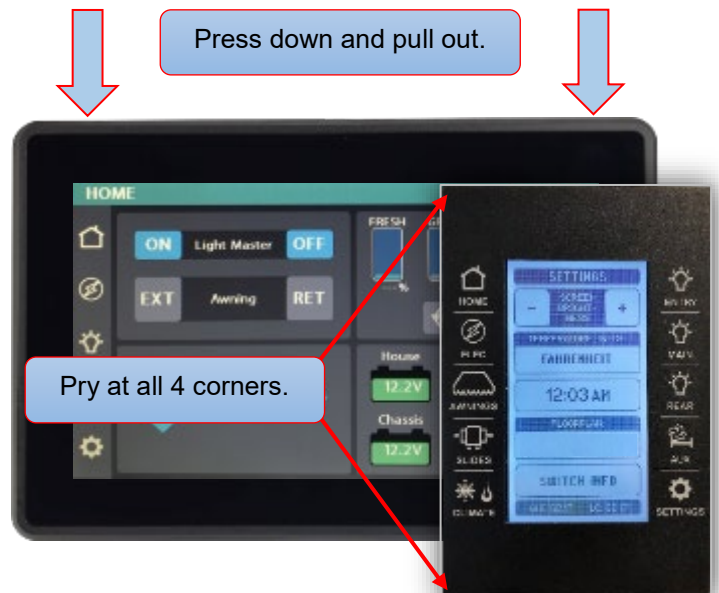


Screen Removal Procedure

For Monochrome screens - use your fingers (at the corners) to pry the screen away from the wall mount.

For Color screens - place your fingers along the top of the screen and apply pressure “down and out” to “pop” the screen out of the wall mount.

To Reinstall - line the screen back up with the wall mount and apply pressure to “snap” the screen back onto the wall mount.



Flash Drive Update Procedure

If you have been sent a Programmer Switch, please disregard this section and skip to the Programmer Switch Update Procedure on page 5.

Please note that your Firefly system will reset during the update which will cause all coach lighting to turn off. You may wish to use a flashlight for additional lighting during the update.

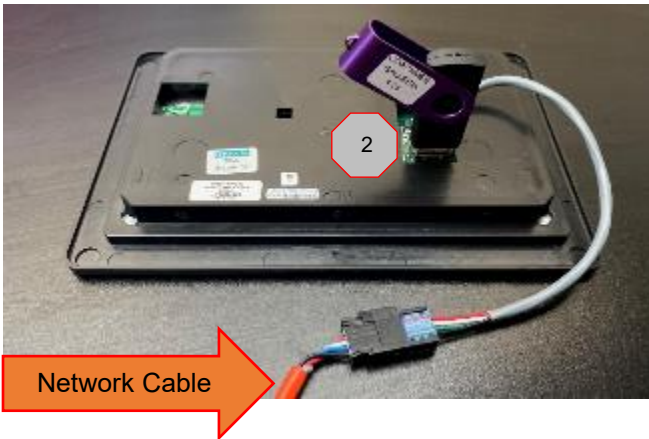
Follow this link (or scan the code) to watch a short video of the update process: <https://youtu.be/BUIEpvGLhQs>.



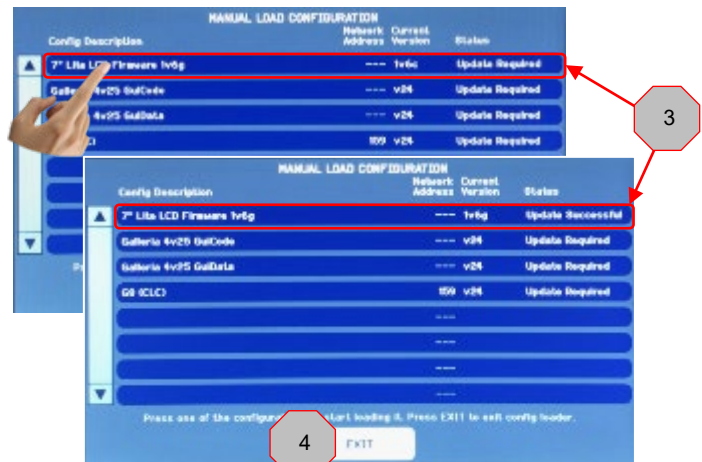
- 1 Remove the touchscreen from the wall.

Be careful not to drop the touchscreen once it breaks free from the wall mount. Do not unplug the Network Cable from the back of the touchscreen.

- 2 Plug the Flash Drive into the USB Port on the back of the Touchscreen then perform a power cycle (turn off your house 12V power for 10 seconds then turn it back on).



- 3 Once the touchscreen boots back up, the screen will display as shown. Up to 4 configuration updates may be required. Tap the first required config update to begin the installation process (skip any that say No Update Required). Once the status for the first required update changes to Update Successful, repeat this process for any remaining updates.



- 4 Once all configs have been Updated Successfully, tap Exit. Now, remove the Flash Drive from the screen and perform a power cycle once again.

- 5 To verify the update, check your GUI and LC versions on the Settings page to ensure that they both read Version 4.25. If they do not, perform the entire procedure again.



- 6 Reinstall the touchscreen (apply pressure to the corners to “snap” it back on the wall mount). The update is now complete.

Note: it is not necessary to return the Flash Drive to Firefly Integrations.

Programmer Switch Update Procedure

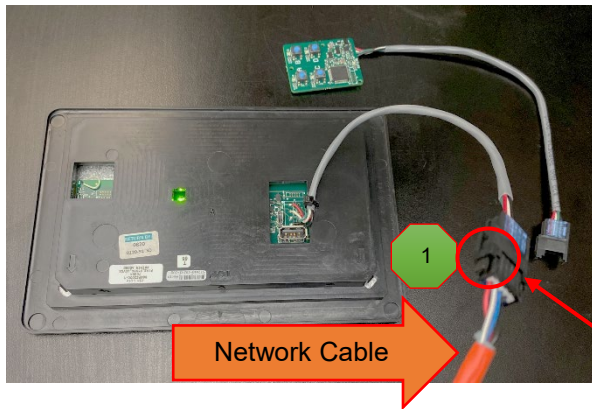
Please note that your Firefly system will reset during the update which will cause all coach lighting to turn off. You may wish to use a flashlight for additional lighting during the update.

Follow this link (or scan the code) to watch a short video of the update process: <https://youtu.be/XOaDjYn5FBM>.



This procedure will update your system's Logic Controller version only. The GUI version will not change.

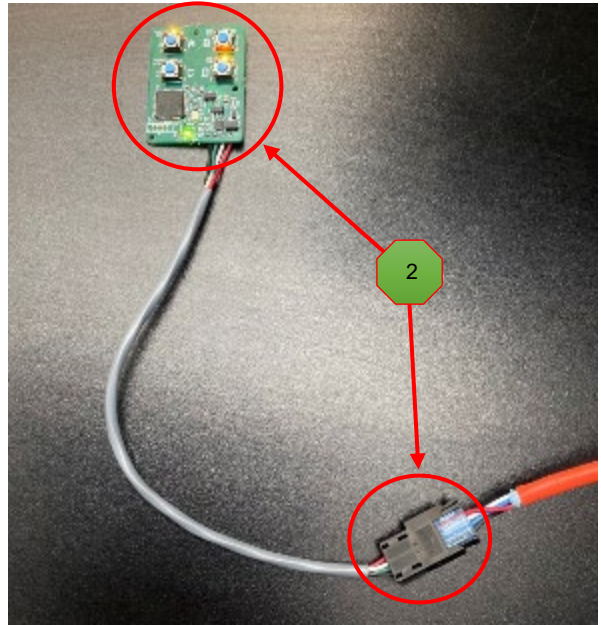
- 1 Remove the touchscreen from the wall and disconnect the attached Network Cable.



4.3" Monochrome Touchscreen

Apply pressure to the latch and pull to disconnect the Network Cable (screwdriver used above).

- 2 Plug the Network Cable into the Programmer Switch.
The LED's beside buttons A and D will illuminate, along with a solid green Network LED at the bottom of the switch.



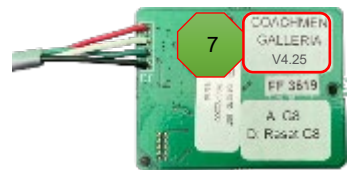
- 3 Press and Release Button A.
The LED beside button A will flash momentarily before turning solid green once it has completed uploading.

- 4 Press and Release Button D.
Notice: The LED beside button D will not change.

- 5 Disconnect the Programmer Switch and plug the Network Cable back into the Touchscreen.

- 6 Power Cycle the coach (turn off 12V house power for at least 10 seconds before turning it back on).

- 7 To verify the update, ensure that the Logic Controller version (Settings page) has been updated to the version listed the programmer switch's label (V1.7, V2.2, V3.6 or V4.25). If it has not, perform the entire procedure again.



- 8 Reinstall the touchscreen (apply pressure to "snap" it back on the wall mount). The update is now complete.

Note: it is not necessary to return the Programmer Switch to Firefly Integrations.

BULLETIN DE SERVICE TECHNIQUE



Firefly Integrations
1013, Elroy Drive
Middlebury, IN 46540

Bulletin de service technique : CV1-4

<<VIN>>
<<NOM DU PROPRIÉTAIRE/NOM DU CONCESSIONNAIRE>>
<<ADRESSE>>
<<VILLE>>, <<RUE>>,<< ZIP-XXX>>

5/12/2020

Cet avis s'applique à votre véhicule NIV énuméré ci-dessus.

Cher client de Forest River :

Firefly Integrations (qui fournit la programmation et le matériel pour les commutateurs et l'écran tactile de votre autocar) vous avertit d'un problème impliquant certains véhicules récréatifs Coachmen. Veuillez consulter l'informations ci-dessous qui décrit le problème et vous fournit des détails sur les étapes à suivre pour faire réparer votre véhicule.

QUEL EST LE PROBLÈME?

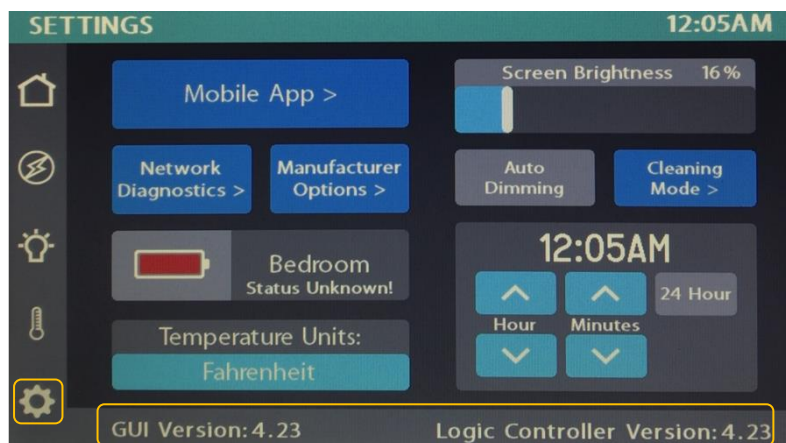
Firefly Integration a identifié des messages corrompus qui pourraient être envoyés sur le réseau de communication RV-C. Firefly recommande fortement cette mise à jour critique du logiciel de votre coach pour garder tous les appareils sur le réseau communiquant correctement.

PROPRIÉTAIRES: QUE DEVEZ-VOUS FAIRE ?

Veuillez scannez le code-barres (à partir de votre appareil intelligent) ou suivre le lien pour visiter www.fireflyint.com/cmc425form.html pour demander le kit de mise à jour, **gratuitement**.



Nous apprécions votre temps et comprenons à quel point un rendez-vous de service peut être perturbateur. C'est pourquoi cette mise à jour a été spécialement conçu pour un propriétaire d'autocar à l'exécuter en seulement quelques minutes. Des instructions écrites faciles à suivre (avec des liens vidéo pédagogiques) ont été incluses dans ce document. Comme toujours, si vous avez besoin d'aide, notre équipe de soutien technique compétente est là pour aider M-F 8h - 16h30 HNE.



Remarque : Avant de visiter le site Web ou d'appeler à une consultation, veuillez noter les numéros de version GUI et Logic Controller (situés sur la page Paramètres de votre écran tactile).

Exemple - GUI et LC 4.23

Si vous ne vous sentez pas à l'aise d'effectuer la mise à jour vous-même, veuillez communiquer immédiatement avec votre concessionnaire et demander un rendez-vous de service pour planifier la réparation gratuite. Le propriétaire du véhicule est responsable pour faire des arrangements pour faire accomplir les travaux. Veuillez indiquer que vous avez été informé par Firefly Integrations du problème et fournissez le numéro du BST (situé en haut de cette page) au concessionnaire. Il est également utile de donner au concessionnaire une copie de cette lettre lorsque vous amenez votre véhicule pour la réparation.

Vous pouvez visiter <https://coachmenrv.com/dealer-locator> pour rechercher les emplacements des concessionnaires.

COMBIEN DE TEMPS LE PROCESSUS DE RECOURS PRENDRA-T-IL?

Le temps estimé de mise à jour est .25 heures. Toutefois, si un concessionnaire effectue la mise à jour, il peut avoir besoin de garder votre véhicule ou de planifier un rendez-vous avec vous pour une date ultérieure pour s'adapter à leur horaire de service régulier.

CONCESSIONNAIRES: QUE DEVEZ-VOUS FAIRE ?

Voir les instructions de service ci-jointes.

FIREFLY INTEGRATIONS PEUVENT-ELLES VOUS AIDER D'AVANTAGE ?

INFORMATIONS DE CONTACT UTILES :

Contact	Téléphone	email
Soutien technique	574-825-4600	Support@Fireflyint.com
Jennifer Holderread (Garantie Mgr.)	574-825-4600	Warranty@Fireflyint.com

DEALER REPAIR CODES: Toutes les réclamations doivent être soumises à Firefly Integrations

ÉTATS UNIS	CANADA	Code Reparation	Description	HEURE ADMISSIBLE(S)
CV1-4	CV1-4	70995	REMÈDE DE CONDUITE PAR INSTRUCTIONS INCLUSES	.25

QUE FAIRE SI VOUS AVEZ DÉJÀ PAYÉ POUR LES RÉPARATIONS DE VOTRE VÉHICULE POUR CETTE CONDITION PARTICULIÈRE?

Si vous avez déjà payé pour une réparation qui relève du présent bulletin de service, vous pourriez être éligible pour un remboursement des réparations précédemment payées. Les remboursements ne seront fournis que dans le cadre scope du présent Bulletin de service technique.

Veuillez envoyer la facture de service à l'adresse suivante :

Firefly Integrations
Attn: WARRANTY MANAGER
1013, Elroy Drive
Middlebury, IN 46540

Si vous avez déjà eu cette condition corrigée sans frais sous garantie, veuillez ne pas tenir compte de cet avis.

VEUILLEZ NOTER QUE LA LOI FÉDÉRALE EXIGE QUE TOUT BAILLEUR VÉHICULE RECEVANT CET AVIS DE BULLETIN DE SERVICE DOIT TRANSMETTRE UNE COPIE DE CET AVIS AU LOCATAIRE DANS LES DIX JOURS.

Sincèrement
Léon Bontrager
Président
Firefly Integrations, LLC.

Instructions de service - Mise à jour logicielle Firefly

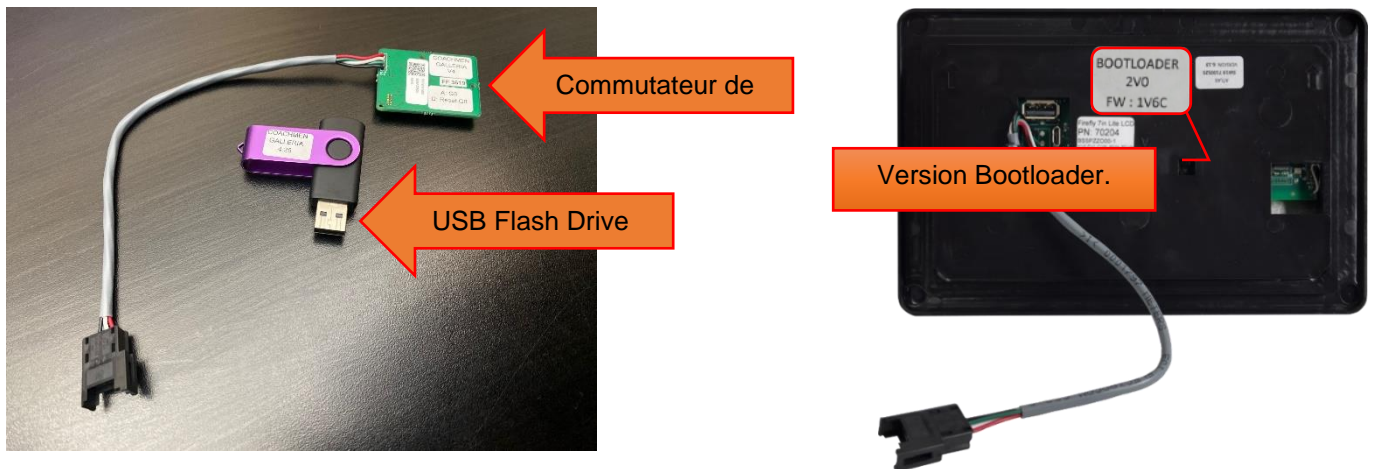
Outils nécessaires :

- Tournevis à tête plate (pour 4,3" écrans tactiles seulement)

Pièces requises : Le personnel de soutien technique de Firefly Integrations devra déterminer le matériel exact nécessaire pour mettre à jour votre coach spécifique. Vous serez envoyé un des éléments matériels suivants:

- USB Flash Drive - Ce sera la méthode de mise à jour utilisée pour la plupart des autocar. Le USB Flash Drive sera utilisé pour mettre à jour les systèmes avec des écrans tactiles couleur étiqueté Bootloader 2V0.
- Commutateur de programmeur - Cette méthode sera utilisée pour mettre à jour les systèmes avec des écrans tactiles monochromes et / ou écrans tactiles couleur non étiqueté Bootloader 2V0.

Il peut être nécessaire de retirer l'écran tactile du mur afin de déterminer la version Bootloader dans votre autocar. Si Firefly a reçu des instructions, veuillez consulter la procédure d'enlèvement de l'écran ci-dessous.



Procédure de suppression d'écran

Pour les écrans monochromes - utilisez vos doigts (dans les coins) pour arracher l'écran loin de la monture murale.

Pour les écrans de couleur - placez vos doigts le long du haut de l'écran et appliquez la pression "vers le bas et dehors" pour "pop" l'écran hors de la monture murale.

Pour Reinstaller - Enligner l'écran vers le haut avec la monture murale et appliquer la pression pour enclencher l'écran de retour sur la monture murale.



Procédure de mise à jour Flash Drive

Si vous avez reçu un commutateur de programmeur, veuillez ignorer cette section et passer à la procédure de mise à jour du programmeur Switch sur la page 5.

Veuillez noter que votre système Firefly sera réinitialisé pendant la mise à jour, ce qui entraînera l'arrêt de tout éclairage de l'autocar. Vous pouvez utiliser une lampe de poche pour un éclairage supplémentaire pendant la mise à jour.

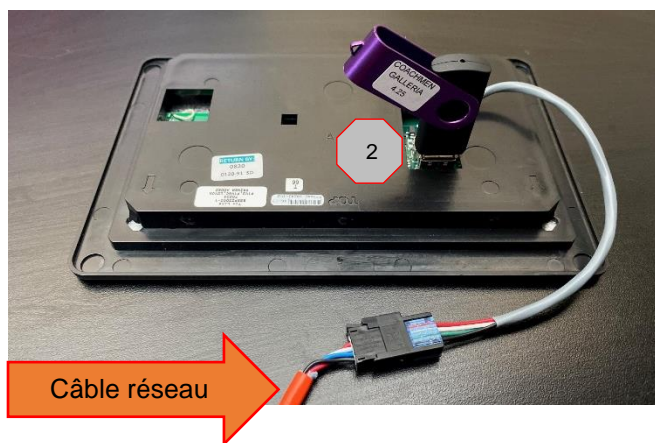


Suivez ce lien (ou scannez le code avec votre appareil intelligent) pour regarder une courte vidéo du processus de la mise à jour: www.fireflyint.com/cm425video.html.

1 Retirez l'écran tactile du mur.

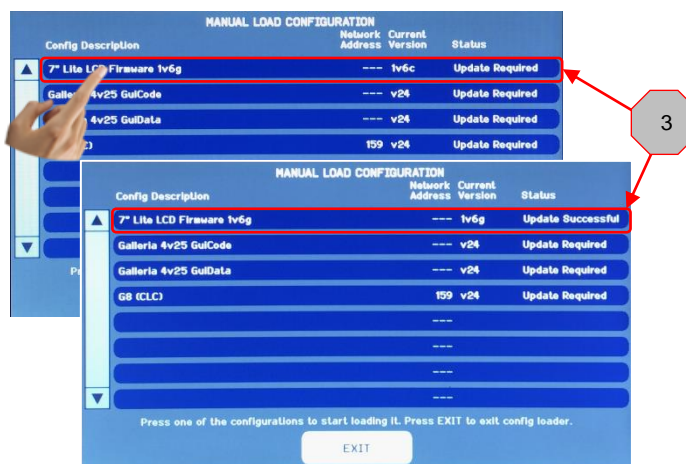
Veuillez à ne pas laisser tomber l'écran tactile une fois qu'il se libère de la monture murale. Ne débranchez pas le câble Network à l'arrière de l'écran tactile.

2 Branchez le Lecteur Flash dans le port USB à l'arrière de l'écran tactile, puis effectuez un cycle de puissance (éteignez la puissance de votre maison 12V pendant 10 secondes, puis r'allumez la).



3 Une fois que l'écran tactile et redémarré, l'écran s'affichera comme indiqué. Jusqu'à 4 Configuration mises à jour peuvent être nécessaires. Appuyez sur le premier mise à jour de configuration Obligatoire pour commencer le processus d'installation (sauter tout ce qui dit aucune mise à jour requise).

L'orsque le statut de la première mise à jour Obligatoire les modifications apportées à la mise à jour réussie, répétez ce processus pour Tout mises à jour restantes.



4 Une fois que tous les configs ont été mis à jour avec succès, appuyez sur Sortie. Maintenant, retirez le Lecteur Flash de l'écran et effectuez un cycle de puissance une fois de plus.

5 Pour vérifier la mise à jour, reviser vos versions GUI et LC sur la page Paramètres À s'assurer qu'ils lisent tous les deux la version 4.25. S'ils ne le font pas, effectuez à nouveau l'ensemble de la procédure.

5 GUI Version: 4.25 Logic Controller Version: 4.25

6 Réinstaller l'écran tactile (appliquer une pression sur les coins pour le remettre sur la monture murale). La mise à jour est maintenant terminée.

Remarque : il n'est pas nécessaire de retourner le Lecteur Flash à Firefly Integrations.

Procédure de mise à jour de commutateur de programmeur

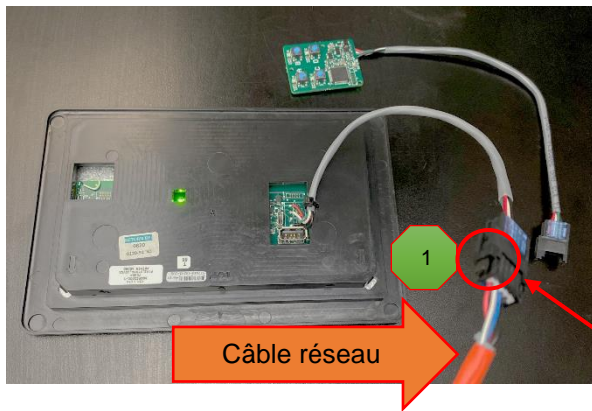
Veillez noter que votre système Firefly sera réinitialisé pendant la mise à jour, ce qui éteindra tout éclairage de l'autocar. Vous pouvez utiliser une lampe de poche pour un éclairage supplémentaire pendant la mise à jour.



Suivez ce lien (ou scannez le code à partir de votre appareil intelligent) pour regarder une courte vidéo du processus de la mise à jour process: www.fireflyint.com/cm425video.html.

Cette procédure mettra à jour la version Logic Controller de votre système uniquement. La version GUI ne changera pas.

1 Retirez l'écran tactile du mur et déconnectez le câble réseau ci-joint. Network Cable.



Écran tactile monochrome de 4,3

Appliquer une pression sur le verrou et tirer pour débrancher le câble réseau (tournevis utilisé ci-

2 Branchez le câble réseau dans le commutateur de programmeur.

Les boutons À côté de la LED A et D s'illumineront, ainsi qu'une LED solide du réseau vert au bas de l'interrupteur.

3 Appuyer et relâchez le bouton A.

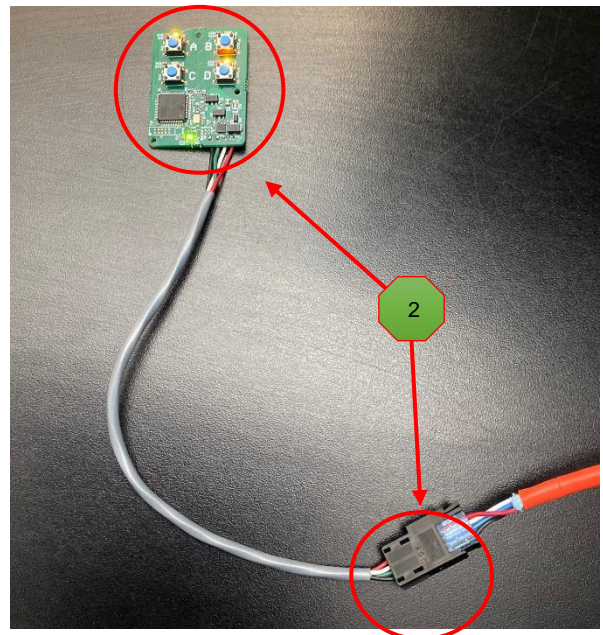
La LED à côté du bouton A clignote momentanément avant de devenir vert fixe une fois qu'il a terminé le téléchargement.

4 Appuyer et relâchez le bouton D.

Avis: La LED à côté du bouton D ne changera pas.

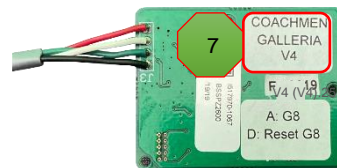
5 Déconnectez le commutateur de programmeur et branchez le câble réseau dans l'écran tactile.

6 Cycle de puissance de l'autocar (éteindre la puissance de la maison 12V pendant au moins 10 secondes avant de le rallumer).



7 Pour vérifier la mise à jour, assurez-vous que la version Logic Controller (Page Paramètres) a été mise à jour pour la version énumérée sur l'étiquette du commutateur de programmeur de (V1.7, V2.2, V3.6 ou V4.25). Si ce n'est pas le cas, recommencez toute la procédure à nouveau.

8 Réinstaller l'écran tactile (appliquer une pression pour le remettre en place sur la monture du mur). La mise à jour est maintenant terminée.



Remarque : il n'est pas nécessaire de retourner le programmeur Switch to Firefly Integrations.