



IMPORTANT SAFETY RECALL

This notice applies to your vehicle. Refer to the provided list.

NHTSA Recall Number: 25V562

Transport Canada Number: 2025-558

Altec Identifier: CSN-3246

October 24, 2025

Dear Altec Owner,

For US owners, this notice is sent to you in accordance with the *National Traffic and Motor Vehicle Safety Act*. For Canadian owners, this notice is sent to you in accordance with the requirements of the *Motor Vehicle Safety Act*. This is to inform you that your vehicle may contain a defect that could affect the safety of a person.

Altec Industries, Inc. has decided that a defect which relates to motor vehicle safety exists in Altec Digger Derricks, Aerial Devices, and service trucks equipped with a cable step built in 2024 and 2025 and parts orders for cable steps placed with Altec in the same timeframe. These units could have a non-conforming crimp in the cable step that could cause the step to fail, **increasing the risk of death or serious injury**.

Refer to the included notice for the items covered under the Altec Warranty Policy. If you had this repair performed before you received this notice, you may be eligible to receive reimbursement for the cost of obtaining a pre-notification remedy of the problem associated with this recall.

Compare your unit's identifying information with the provided list to verify your unit is affected. You may also contact Altec or view your fleet through Altec Connect to determine if there are any other outstanding notices.

The inspection and repair, consisting of inspecting crimps on cable steps and replacing steps if needed, can be performed by a qualified person, or you may contact Altec for further assistance. The inspection is expected to take 30 minutes to complete. The replacement is expected to take 30 minutes and one person per step. Parts may not be immediately available due to supplier backorder. All work will be performed at no charge to the customer when presented for repair.

Please be aware that Altec Service will not service units over 25 years old, as indicated by the unit's serial number. If your unit has reached 25 years since manufacture, Altec Service will not carry out the work described in this notice. This work must be performed by a qualified person and is covered by the listed warranty considerations.

If your model is on the obsolete list, it has reached Altec's recommended end of product life, and Altec recommends removing it from service. Warranty coverage for obsolete units addressed in this notice will not apply. Unit status for End of Service or End of Product Life will be included with the provided unit list. Contact Altec for further guidance if needed.

If you have sold or retired the unit, update the records through Altec Connect. If you have leased this equipment to another person or company, you are required by Federal Law to forward a copy of this notice to the lessee by first class mail within ten (10) days of the receipt of this notice.

For US owners: After contacting Altec, if you are still not able to have the safety condition remedied without charge and within a reasonable time, you may submit a complaint to: Administrator, National Highway Traffic Safety Administration, 1200 New Jersey Avenue SE, Washington, DC 20590 or call toll-free 888-327-4236 (TTY 888-275-9171) or go to <http://www.safercar.gov>.

For Canadian Owners: If you are still not able to have the safety condition remedied by your dealer within a reasonable time, please contact Altec.

We regret this inconvenience; however, we are taking this action in the interest of your safety and continued satisfaction with Altec products. Thank you for your immediate attention on this important matter.

Cable Step - Crimp Inspection

Units Affected: Certain Altec Digger Derricks, Aerial Devices, and service trucks equipped with a cable step built in 2024 and 2025 and parts orders for cable steps placed with Altec in the same timeframe. Verify your unit or order is affected by reviewing the attached list or accessing Altec Connect.

Background: Altec has learned that the flexible cable steps on affected units could have a non-conforming crimp. A non-conforming crimp could lead to the step failing and causing a trip or fall, increasing the risk of death or serious injury.



WARNING

Death or serious injury could result from a step failing, causing a trip or fall. Inspect all cable steps for proper crimps, and replace any steps that do not conform. Do not use a step that has a non-conforming crimp.

Customer Action: Inspect all cable steps (refer to Figure 1) according to the Inspection Procedure on page 2 within 30 days of receipt of this notice. Completing this work will determine if the steps can continue to be used or require replacement. Based on inspection results, some steps may be removed from service until they can be replaced.

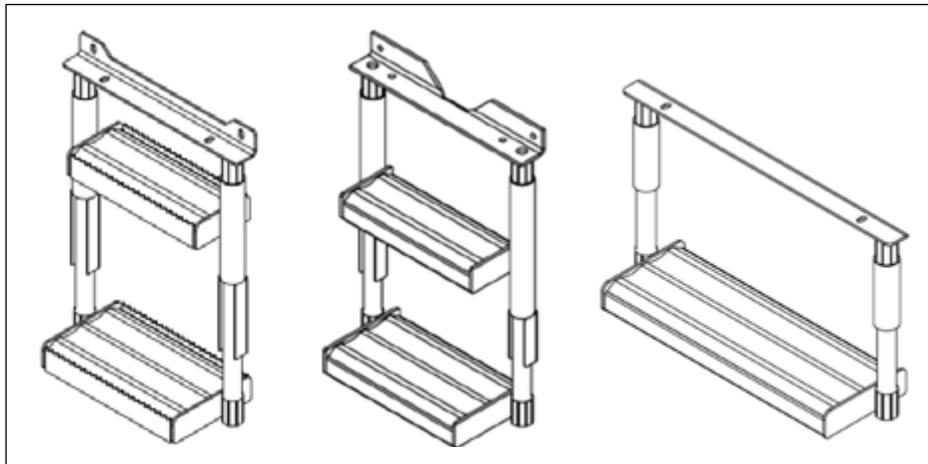


Figure 1 — Cable Step Examples

Subsequent damage due to failure to perform the required action(s) in the time period allowed will not be covered by warranty.

Ask your service provider to check for any outstanding notices at your next appointment.

Altec Use Only	
Inspection labor	1.0 hr (Service); 0.5 hr (Other)
Repair labor	0.5 hr per step (Other); 0.5 hr per step + 0.5 hr (Service); paint - 1hr (both)
Account #	010.0856.43156.000.9575.000
Travel	Not included
NHTSA code	90
Prime fail P/N	NA
Kit instructions	074900998

Altec Use Only			
Description	Part No.	Qty	Warranty
Crimp gauge inspection kit	992005560	1	Yes
Replacement cable step	Various	1-8	Yes

Requirements: The inspection is estimated to take 30 minutes and 1 person to complete. The replacement is estimated to take 30 minutes per step and 1 person to complete. Replacement steps that must be welded on must be applied by a welder having the AWS D1.1 3G uphill and AWS D1.1 4G overhead qualifications for welding on steel using one of the following approved methods.

- GMAW – gas metal arc welding (ER70S-3, ER70S-6)
- FCAW-G – gas shielded flux core wire (E71T-1M/9M)
- FCAW-S – gasless shielded flux core wire (E71T-8-H8)
- SMAW – stick electrode (E7018 H4R)

Completion and Warranty: The inspection and replacement are covered under the Altec Warranty Policy and can be performed by Altec, the customer, or the customer’s warranty provider. Altec will perform the work for free at an Altec facility. An Altec Mobile Service technician can perform this inspection but may not be able to perform a weld-on replacement at the customer’s location. If the customer or the customer’s warranty provider performs the work, a warranty claim must be submitted to be reimbursed for the cost of the parts and/or labor. Altec will allow up to \$45 for the labor to perform the inspection and up to \$45 per step for the labor to perform the replacement. For weld-on replacements, Altec will allow an additional \$90 for the labor to touch-up the paint. Customers are responsible for the travel costs of an Altec Mobile Service technician if the technician performs the work at the owner’s location.

Altec Contact Info:

Phone: 1-877-GO ALTEC (1-877-462-5832) — Altec Connect Customer Portal: altec.com/altec-connect/

Inspection Procedure

Required Tools

- Caliper or provided gauge tool, 991982578

1. Read and understand all steps of the instructions before beginning the procedure. Wear appropriate personal protective equipment (PPE) following your employer’s requirements.
2. If you have a parts order that has not been installed on a vehicle, proceed to step 3. For impacted vehicles, position the vehicle on a level surface, apply the parking brake, and turn off the engine. Remove the key from the ignition, and secure it following your employer’s vehicle lockout/tagout procedure. Chock the wheels.

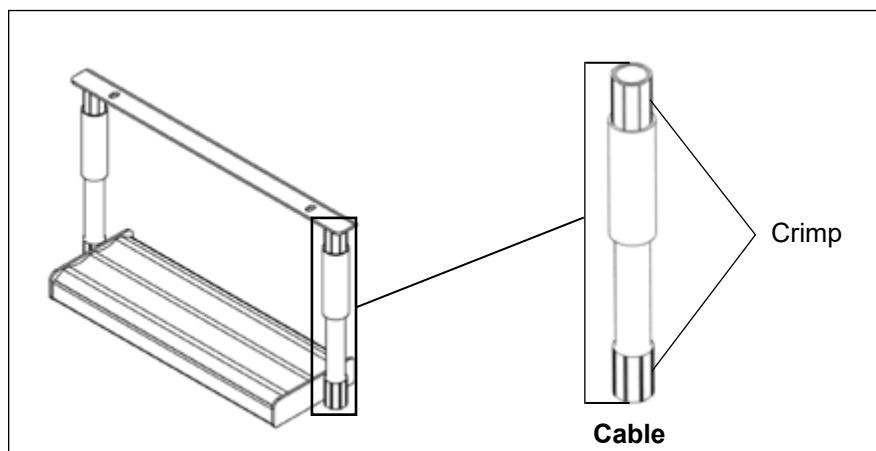


Figure 2 — Inspecting the Cable Step

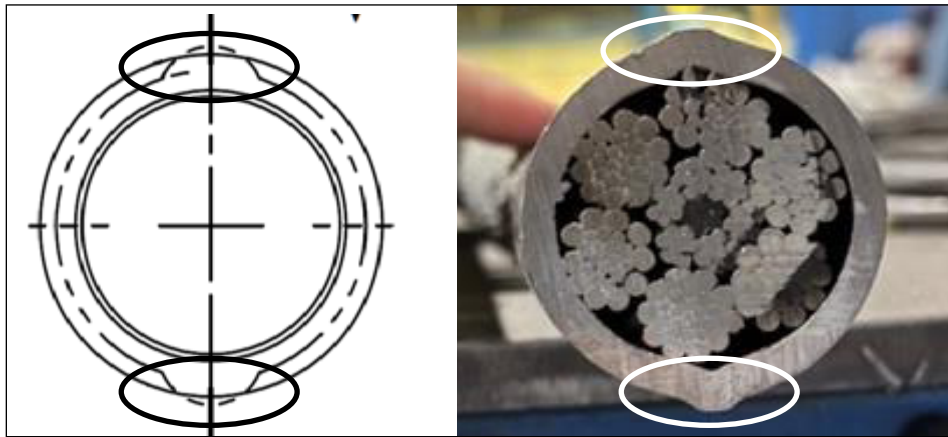


Figure 3 — 2-Ridge Crimp

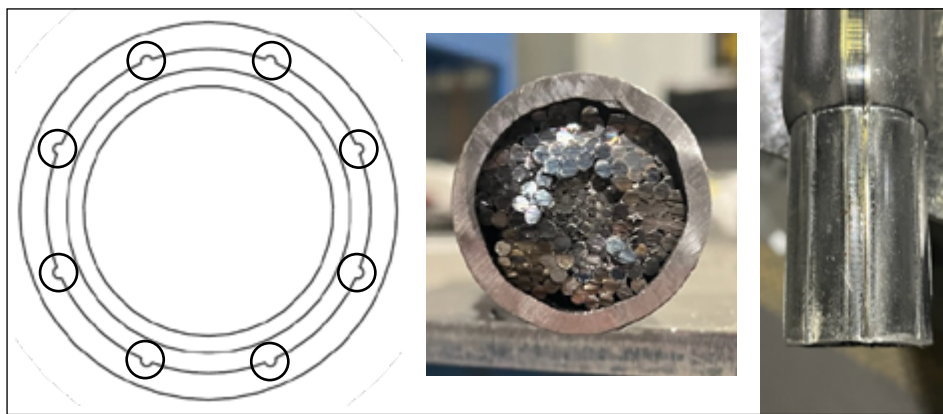


Figure 4 — 8-Ridge Crimp



Figure 5 — No Crimp

3. Locate the first cable step and confirm if there is no crimp, a 2-ridge crimp, or an 8-ridge crimp at the connection point where the pipe meets the cable (refer to Figures 2, 3, 4, and 5). Record the results in the Inspection Results table on page 5.
 - If there is no crimp at the connection point, no repair is required. Proceed to step 7.
 - If there is a 2-ridge crimp, no repair is required. Proceed to step 7.
 - If there is an 8-ridge crimp at the connection point, proceed to step 4.

4. Measure the crimp diameters on the step cable (refer to Figures 6 and 7). Each step will have at least 2 cables with 2 crimped ends. If both crimps are not accessible on the same cable, only inspect the accessible crimp. Clean the cables of any dirt or debris that may interfere with the measurements.
 - a. Use calipers or the provided gauge to measure the crimp diameter on the top and bottom of the right cable as shown in Figures 6 or 7. Make sure that the caliper or gauge is positioned on the flat portion of the cable and not positioned on the ridges as this will be an incorrect measurement.
 - b. Repeat step a for the crimp on the left cable.
 - c. Record the results in the Inspection Results table on page 6. If the gauge tool fits over the crimp, the crimp is 1.502" or less.

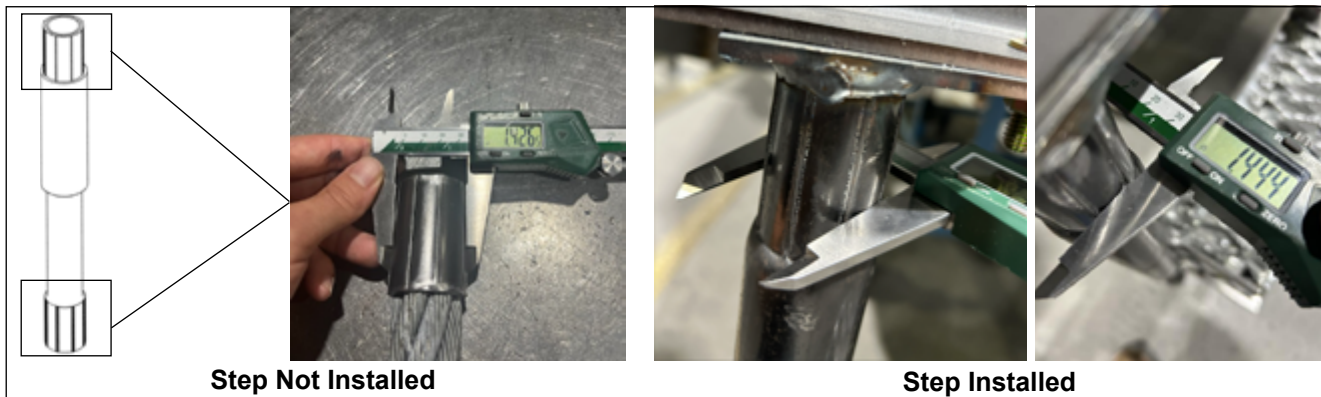


Figure 6 — Measuring the Crimp Diameter with Calipers

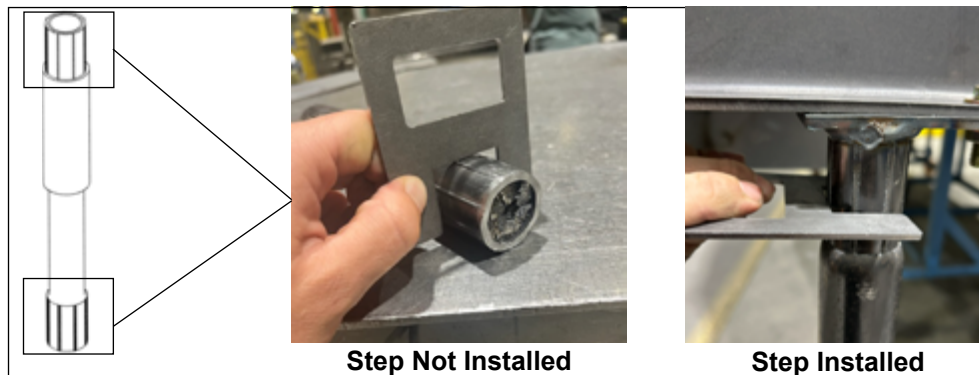


Figure 7 — Measuring the Crimp Diameter with Gauge Tool

5. Repeat steps 3 and 4 for all cable steps on the vehicle.
6. Consult the Inspection Results table and review the inspection results.
 - **1.502" or less caliper reading or if the gauge tool fits over the crimp**
 - The cable step is within acceptable limits and may remain in service.
 - No replacement is required. Proceed to step 7.
 - **1.503" to 1.535" caliper reading only - cannot be determined with gauge**
 - The cable step must be replaced.
 - The step may remain in service until the replacement step is received. Proceed to step 8.
 - **1.535" or greater caliper reading or the gauge tool does not fit over the crimp**
 - The cable step must be immediately removed from service and not used until a replacement is installed.
 - Proceed to step 9.

7. No repair is required.
 - a. Put the unit back into service.
 - b. Complete the Inspection and Repair Sheet at the end of this notice, and return it to Altec.
 - c. If the inspection was performed by Altec, mark this notice as complete on the Service Request.
 - d. Do not complete the remaining step in this notice.

8. Replacement is required.
 - a. Determine the part number of the step by consulting the Bill of Materials on Altec Connect or use the [QR code](#) to submit your serial or order number and receive an email with the cable step part numbers included with your unit. Order only the steps that require replacement. Contact Altec Parts with any questions.
 - b. Arrange for the installation of the required parts using one of the methods below.
 - Contact Altec Service to schedule the installation of the kit.
 - Contact Altec Parts to order the kit, and schedule for your own technician or your third party provider to install the kit.
 - c. Use a permanent marker to draw a line across the connection point between the crimp and the cable. Inspect this mark daily to determine if the cable is moving. If any movement is detected, proceed to step 9.
 - d. Do not complete the Inspection Sheet at the end of this notice. Completion of the notice will be documented after the vehicle is repaired.

9. Replacement is required and step must be removed from service.
 - a. Take any step marked not in compliance out of service immediately. This can be done by removing the step from the vehicle (unbolting or cutting the step off the vehicle) if possible or flagging the step as out of service following your employer's requirements.
 - b. Identify an alternate access path.
 - If no alternate access path is available, you may use another method to reach the existing entry. This could include a stable support step rated for personnel or a step ladder.
 - If there are no safe alternatives for access, the vehicle can still be driven, but work that requires entering an area with the red-tagged access path should not be done.
 - c. Determine the part number of the step by consulting the Bill of Materials on Altec Connect or use the [QR code](#) to submit your serial or order number and receive an email with the cable step part numbers included with your unit. Order only the steps that require replacement. Contact Altec Parts with any questions.
 - d. Arrange for the installation of the required parts using one of the methods below.
 - Contact Altec Service to schedule the installation of the kit.
 - Contact Altec Parts to order the kit, and schedule for your own technician or your third party provider to install the kit.
 - e. Do not complete the Inspection Sheet at the end of this notice. Completion of the notice will be documented after the vehicle is repaired.



Inspection Results				
	Step 1	Step 2	Step 3	Step 4
Connection Point Type (step 3)	<input type="checkbox"/> No Crimp <input type="checkbox"/> 2 Ridges <input type="checkbox"/> 8 Ridges <input type="checkbox"/> N/A	<input type="checkbox"/> No Crimp <input type="checkbox"/> 2 Ridges <input type="checkbox"/> 8 Ridges <input type="checkbox"/> N/A	<input type="checkbox"/> No Crimp <input type="checkbox"/> 2 Ridges <input type="checkbox"/> 8 Ridges <input type="checkbox"/> N/A	<input type="checkbox"/> No Crimp <input type="checkbox"/> 2 Ridges <input type="checkbox"/> 8 Ridges <input type="checkbox"/> N/A
Crimp Diameter or Gauge Results (step 4)	_____” or <input type="checkbox"/> Gauge Fits <input type="checkbox"/> Gauge Does Not Fit	_____” or <input type="checkbox"/> Gauge Fits <input type="checkbox"/> Gauge Does Not Fit	_____” or <input type="checkbox"/> Gauge Fits <input type="checkbox"/> Gauge Does Not Fit	_____” or <input type="checkbox"/> Gauge Fits <input type="checkbox"/> Gauge Does Not Fit

Inspection Results (Additional Steps)				
	Step 5	Step 6	Step 7	Step 8
Connection Point Type (step 3)	<input type="checkbox"/> No Crimp <input type="checkbox"/> 2 Ridges <input type="checkbox"/> 8 Ridges <input type="checkbox"/> N/A	<input type="checkbox"/> No Crimp <input type="checkbox"/> 2 Ridges <input type="checkbox"/> 8 Ridges <input type="checkbox"/> N/A	<input type="checkbox"/> No Crimp <input type="checkbox"/> 2 Ridges <input type="checkbox"/> 8 Ridges <input type="checkbox"/> N/A	<input type="checkbox"/> No Crimp <input type="checkbox"/> 2 Ridges <input type="checkbox"/> 8 Ridges <input type="checkbox"/> N/A
Crimp Diameter or Gauge Results (step 4)	_____” or <input type="checkbox"/> Gauge Fits <input type="checkbox"/> Gauge Does Not Fit	_____” or <input type="checkbox"/> Gauge Fits <input type="checkbox"/> Gauge Does Not Fit	_____” or <input type="checkbox"/> Gauge Fits <input type="checkbox"/> Gauge Does Not Fit	_____” or <input type="checkbox"/> Gauge Fits <input type="checkbox"/> Gauge Does Not Fit

INSPECTION AND REPAIR SHEET

Complete this form and submit it to Altec to document a completed inspection that results in no repair or a repair that did not require a parts kit to complete.

Choose one of these options for submission.

- Scan the Product Safety QR code and complete the form.
- Complete, scan, and email this page to product.safety@altec.com
- Online through the customer portal – Altec Connect*



Product Safety



Altec Connect

*If the customer or the customer’s warranty provider performs the repair, submit a warranty claim through Altec Connect to be reimbursed for the cost of the parts and/or labor.

Model	Altec Unit Serial Number	Date Inspected

Company Name _____ Phone _____

Service Company Name _____ Phone _____

Company Contact _____

Company Mailing Address _____

City _____ State/Province _____

ZIP/Mailing Code _____ Country _____

Signature _____

Submission of this form does not order parts or schedule service from Altec.

Contact Altec for more information or to schedule the work to be done by Altec.

Make copies of this form for additional units if needed.



RAPPEL DE SÉCURITÉ IMPORTANT

Le présent avis s'applique à votre véhicule. Reportez-vous à la liste fournie.

Numéro de rappel NHTSA : 25V562
Identifiant Altec : CSN-3246

Número de transporte de
Canadá : 2025-558

24 octobre 2025

Cher propriétaire d'Altec,

Pour les propriétaires américains, le présent avis vous est envoyé conformément aux exigences de la *Loi sur la sécurité routière et automobile*. Pour les propriétaires canadiens, le présent avis vous est envoyé conformément aux exigences de la *Loi sur la sécurité automobile*. La présente a pour but de vous informer que votre véhicule est susceptible d'avoir un défaut qui pourrait porter atteinte à la sécurité humaine.

Altec Industries, Inc. a déterminé qu'il existe un défaut lié à la sécurité des véhicules automobiles dans les derricks d'excavatrice, dispositifs aériens et camions de service Altec équipés d'un échelon à câble fabriqués en 2024 et 2025, ainsi que dans les commandes de pièces pour échelons à câble passées auprès d'Altec au cours de la même période. Ces appareils pourraient avoir un sertissage non conforme dans l'échelon à câble qui pourrait provoquer la défaillance de l'échelon, **augmentant le risque de décès ou blessures graves.**

Reportez-vous à l'avis inclus pour les articles couverts par la politique de garantie Altec. Si vous avez fait faire cette réparation avant de recevoir le présent avis, vous pouvez prétendre à un remboursement des frais engagés pour remédier au problème lié à ce rappel avant la notification.

Comparez les informations d'identification de votre appareil avec la liste fournie pour vérifier que votre appareil est concerné. Vous pouvez également contacter Altec ou consulter votre flotte par le biais d'Altec Connect pour déterminer s'il existe d'autres avis en suspens.

L'inspection et la réparation, qui consistent à inspecter les sertissages des échelons à câble et à remplacer les échelons si nécessaire, peuvent être effectuées par une personne qualifiée. Vous pouvez également contacter Altec pour obtenir une assistance supplémentaire. L'inspection devrait prendre 30 minutes. Le remplacement devrait prendre 30 minutes et une personne par échelon. Les pièces peuvent ne pas être immédiatement disponibles en raison d'une commande en souffrance du fournisseur. Tous les travaux seront effectués sans frais pour le client lorsque l'appareil est présenté pour réparation.

Veillez noter qu'Altec Service n'entretient pas les appareils de plus de 25 ans, comme l'indique le numéro de série de l'appareil. Si votre appareil a atteint 25 ans depuis sa fabrication, Altec Service n'effectuera pas les travaux décrits dans le présent avis. Ces travaux doivent être effectués par une personne qualifiée et sont couverts par les considérations de garantie énumérées.

Si votre modèle figure sur la liste des appareils obsolètes, cela signifie qu'il a atteint la fin de vie recommandée par Altec, qui recommande de le retirer du service. La garantie pour les appareils obsolètes mentionnés dans le présent avis ne s'appliquera pas. L'état de l'appareil pour Fin de service ou Fin de vie du produit sera inclus dans la liste des appareils fournie.

Si vous avez vendu ou mis l'appareil hors service, mettez à jour les enregistrements par le biais d'Altec Connect. Si vous avez loué cet équipement à une autre personne ou entreprise, vous êtes tenu(e) par la loi fédérale d'envoyer une copie du présent avis au locataire par courrier de première classe dans les dix (10) jours suivant la réception du présent avis.

Pour les propriétaires américains : Si, après avoir contacté Altec, vous ne parvenez toujours pas à remédier au problème de sécurité sans frais et dans un délai raisonnable, alors vous pouvez déposer une réclamation auprès de : Administrator, National Highway Traffic Safety Administration, 1200 New Jersey Avenue SE, Washington, DC 20590, appeler sans frais le 888-327-4236 (TTY 888-275-9171) ou vous rendre sur le site <http://www.safercar.gov>.

Pour les propriétaires canadiens : Si vous n'êtes toujours pas en mesure de faire remédier au problème de sécurité par votre concessionnaire dans un délai raisonnable, veuillez contacter Altec.

Nous regrettons ce désagrément; cependant, nous prenons cette mesure dans l'intérêt de votre sécurité et de votre satisfaction continue avec les produits Altec. Merci de votre attention immédiate à cette question importante.

Échelons à câble - Inspection du sertissage

Appareils concernés : Certains derricks d'excavatrice, dispositifs aériens et camions de service Altec équipés d'un échelon à câble fabriqués en 2024 et 2025, ainsi que certaines commandes de pièces pour échelons à câble passées auprès d'Altec au cours de la même période. Vérifiez que votre appareil ou votre commande est concerné en consultant la liste ci-jointe ou en accédant à Altec Connect.

Contexte : Altec a appris que les échelons à câbles flexibles des appareils concernés pourraient avoir un sertissage non conforme. Un sertissage non conforme pourrait entraîner une défaillance de l'échelon et provoquer un trébuchement ou une chute, augmentant ainsi le risque de décès ou de blessures graves.



AVERTISSEMENT

La défaillance d'un échelon peut entraîner une chute ou un trébuchement pouvant causer des blessures graves, voire mortelles. Inspectez tous les échelons à câbles pour vous assurer que les sertissages sont corrects et remplacez tous les échelons non conformes. N'utilisez pas d'échelon dont le sertissage est non conforme.

Mesure requise de la part du client : Inspectez tous les échelons à câbles (voir Figure 1) conformément à la procédure d'inspection portée à la page 2 dans les 30 jours suivant la réception du présent avis. L'achèvement de ces travaux permettra de déterminer si les échelons peuvent continuer à être utilisés ou s'ils doivent être remplacés. En fonction des résultats de l'inspection, certains échelons peuvent être retirés du service jusqu'à ce qu'ils puissent être remplacés.

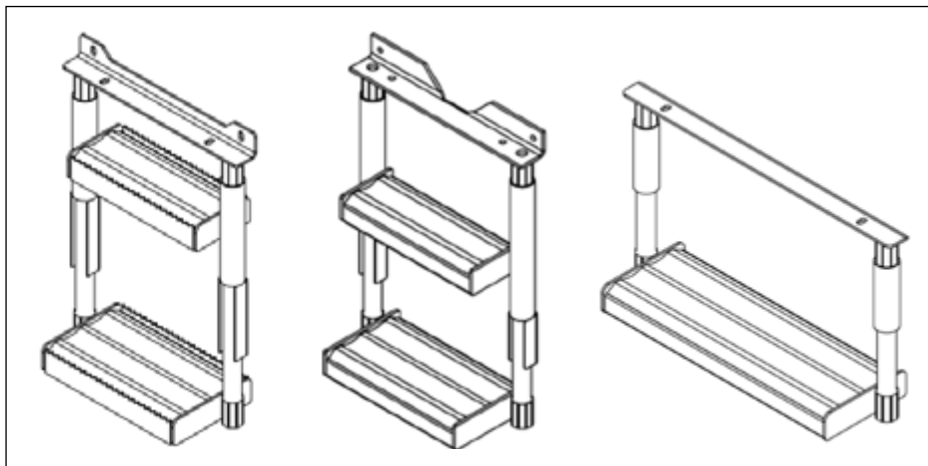


Figure 1 — Exemples d'échelon à câble

Les dommages ultérieurs résultant de la non-exécution des actions requises dans le délai imparti ne seront pas couverts par la garantie.

Demandez à votre fournisseur de services de vérifier les avis en suspens lors de votre prochain rendez-vous.

À l'usage exclusif d'Altec	
Main d'œuvre de l'inspection	1,0 h (entretien); 0,5 h (autre)
Main d'œuvre de réparation	0,5 h par échelon (Autre); 0,5 h par échelon + 0,5 h (Entretien); peinture - 1 h (les deux)
N° de compte :	010.0856.43156.000.9575.000
Déplacement	Non inclus
Code NHTSA	90
Référence d'échec d'amorçage	S/O
Instructions de la trousse	074900998

À l'usage exclusif d'Altec			
Description	Référence	Qté	Garantie
Trousse d'inspection de jauge de sertissage	992005560	1	Oui
Échelon à câble de remplacement	Divers	1-8	Oui

Exigences : L'inspection devrait prendre 30 minutes et une personne. Le remplacement devrait prendre 30 minutes et 1 personne. Les échelons de remplacement qui doivent être soudés doivent être appliqués par un soudeur possédant les qualifications AWS D1.1 3G en montée et AWS D1.1 4G en hauteur pour le soudage sur acier en utilisant l'une des méthodes approuvées suivantes :

- GMAW – soudage à l'arc avec électrode fusible sous protection gazeuse (ER70S-3, ER70S-6)
- FCAW-G – soudage à l'arc avec fil fourré sous protection gazeuse (E71T-1M/9M)
- FCAW-S – soudage à l'arc avec fil fourré autoprotégé (E71T-8-H8)
- SMAW – électrode enrobée (E7018 H4R)

Achèvement et garantie : L'inspection et le remplacement sont couverts par la politique de garantie d'Altec et peuvent être effectués par Altec, le client ou le fournisseur de garantie du client. Altec effectuera le travail gratuitement dans une installation Altec. Un technicien Altec Mobile Service peut effectuer cette inspection, mais il ne sera peut-être pas en mesure d'effectuer un remplacement par soudage chez le client. Si le client ou le fournisseur de garantie du client effectue les travaux, une réclamation au titre de la garantie doit être soumise pour remboursement du coût des pièces et/ou de la main-d'œuvre. Altec accordera jusqu'à 45 USD pour la main-d'œuvre nécessaire à l'inspection et jusqu'à 45 USD par échelon pour la main-d'œuvre nécessaire au remplacement. Pour les remplacements par soudage, Altec accordera un supplément de 90 USD pour la main-d'œuvre nécessaire pour retoucher la peinture. Les frais de déplacement d'un technicien Altec Mobile Service incombent au client si le technicien effectue le travail sur le site du propriétaire.

Coordonnées Altec :

Téléphone : 1-877-GOALTEC (1-877-462-5832) — Portail client Altec Connect : altec.com/altec-connect/

Marche à suivre de l'inspection

Outils requis

- Pied à coulisse ou outil de jauge fourni, 991982578
1. Lisez et comprenez toutes les étapes des instructions avant de commencer la procédure. Portez un équipement de protection individuelle (EPI) approprié conformément aux exigences de votre employeur.
 2. Si vous avez une commande de pièces qui n'ont pas été installées sur un véhicule, passez à l'étape 3. Pour les véhicules concernés, placez le véhicule sur une surface de niveau, serrez le frein de stationnement et coupez le moteur. Retirez la clé de contact et sécurisez-la en suivant la procédure de verrouillage/étiquetage du véhicule de votre employeur. Calez les roues.

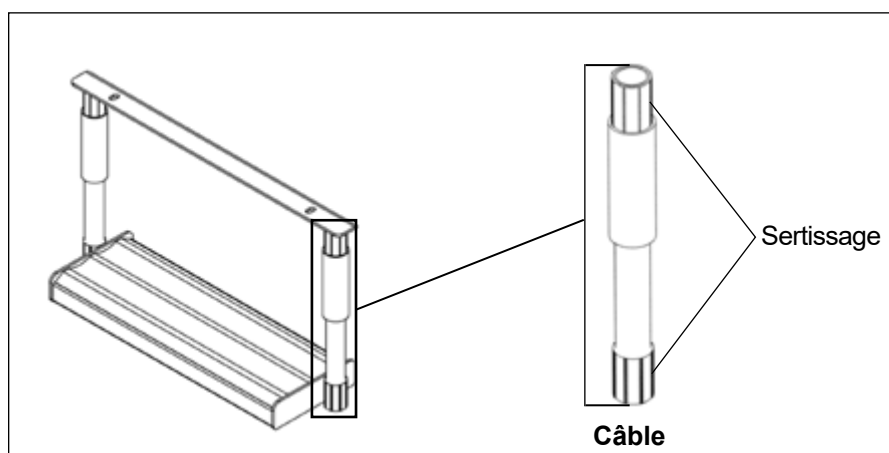


Figure 2 — Inspection de l'échelon à câble

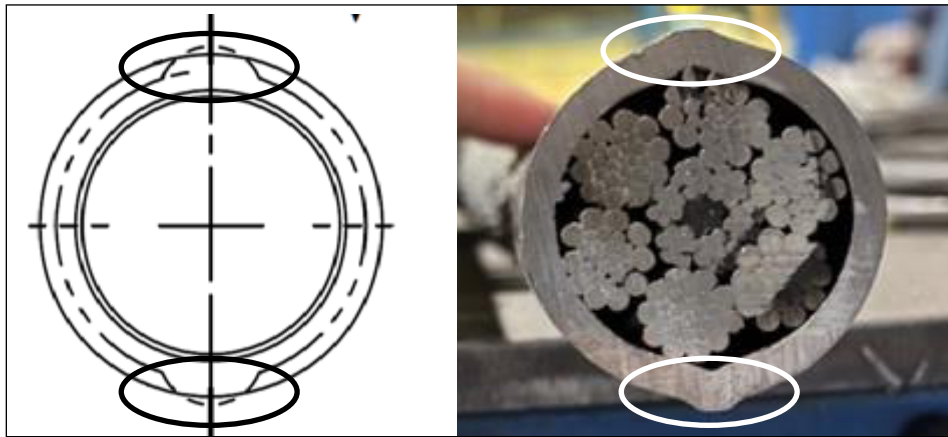


Figure 3 — Sertissage à 2 crêtes

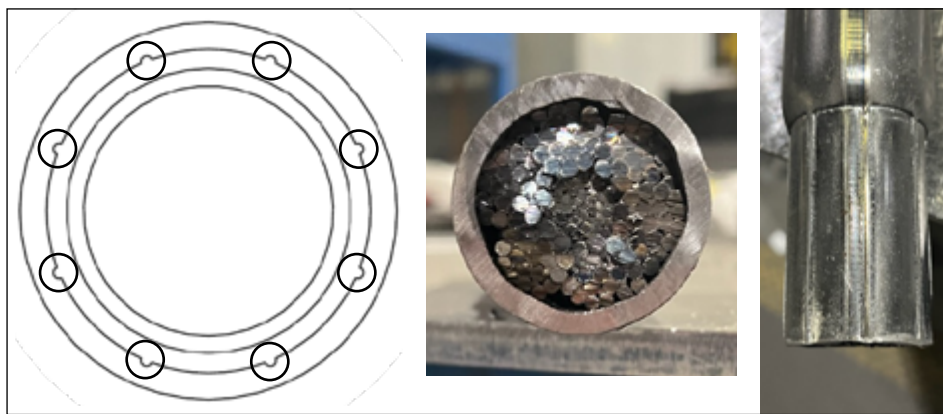


Figure 4 — Sertissage à 8 crêtes



Figure 5 — Pas de sertissage

3. Localisez le premier échelon à câble et vérifiez s'il n'y a pas de sertissage, un sertissage à 2 crêtes ou un sertissage à 8 crêtes au point de connexion où le tuyau rencontre le câble (voir Figures 2, 3, 4 et 5). Enregistrez les résultats dans le tableau Résultats d'inspection à la page 5.
 - S'il n'y a pas de sertissage au point de connexion, alors aucune réparation n'est nécessaire. Passez à l'étape 7.
 - S'il y a un sertissage à 2 crêtes, alors aucune réparation n'est nécessaire. Passez à l'étape 7.
 - S'il y a un sertissage à 8 crêtes au point de connexion, alors passez à l'étape 4.

4. Mesurez les diamètres de sertissage sur le câble de l'échelon (voir Figures 6 et 7). Chaque échelon comportera au moins 2 câbles avec 2 extrémités serties. Si les deux sertissages ne sont pas accessibles sur le même câble, inspectez uniquement le sertissage accessible. Nettoyez les câbles de toute saleté ou de tout débris pouvant interférer avec les mesures.
 - a. Utilisez un pied à coulisse ou la jauge fournie pour mesurer le diamètre de sertissage en haut et en bas du câble droit, comme indiqué aux Figures 6 ou 7. Assurez-vous que le pied à coulisse ou la jauge est positionné sur la partie plate du câble et non sur les crêtes, car cela donnerait une mauvaise mesure.
 - b. Répétez l'étape a pour le sertissage du câble de gauche.
 - c. Enregistrez les résultats dans le tableau Résultats d'inspection à la page 6. Si l'outil de jauge s'adapte au sertissage, alors le sertissage mesure 1,502 po ou moins.

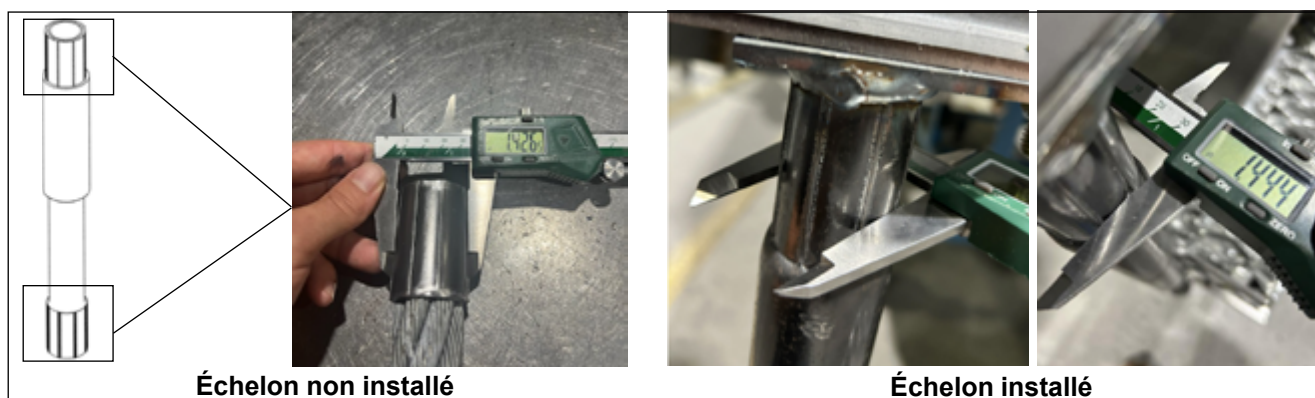


Figure 6 — Mesure du diamètre de sertissage avec un pied à coulisse



Figure 7 — Mesure du diamètre de sertissage avec un outil de jauge

5. Répétez les étapes 3 et 4 pour tous les échelons à câbles du véhicule.
6. Consultez le tableau Résultats d'inspection et passez en revue les résultats de l'inspection.
 - **Mesure du pied à coulisse inférieure ou égale à 1,502 po ou si l'outil de jauge s'adapte sur le sertissage**
 - L'échelon à câble est dans les limites acceptables et peut rester en service.
 - Aucun remplacement n'est nécessaire. Passez à l'étape 7.
 - **Mesure du pied à coulisse de 1,503 po à 1,535 po uniquement - ne peut être déterminée avec la jauge**
 - L'échelon à câble doit être remplacé.
 - L'échelon peut rester en service jusqu'à ce que l'échelon de remplacement soit reçu. Passez à l'étape 8.

- **Mesure du pied à coulisse supérieure ou égale à 1,535 po ou l'outil de mesure ne s'adapte pas sur le sertissage.**
 - L'échelon à câble doit être immédiatement retiré du service et ne pas être utilisé jusqu'à ce qu'un remplacement soit installé.
 - Passez à l'étape 9.
7. Aucune réparation n'est nécessaire.
- a. Remettez l'appareil en service.
 - b. Remplissez la Fiche d'inspection et de réparation figurant à la fin du présent avis , et renvoyez-la à Altec.
 - c. Si l'inspection a été effectuée par Altec, marquez le présent avis comme terminé sur la Demande d'entretien.
 - d. N'effectuez pas l'étape restante du présent avis.
8. Le remplacement est nécessaire.
- a. Déterminez la référence de l'échelon en consultant la Nomenclature sur Altec Connect ou utilisez le [code QR](#) pour soumettre votre numéro de série ou de commande et recevoir un courriel indiquant les références des échelons à câble compris dans votre appareil. Ne commandez que les échelons qui doivent être remplacés. Contactez Altec Parts si vous avez des questions.
 - b. Organisez l'installation des pièces requises en utilisant l'une des méthodes ci-dessous.
 - Contactez Altec Service pour planifier l'installation de la trousse.
 - Contactez Altec Parts pour commander la trousse et planifiez l'installation de celle-ci par votre propre technicien ou par votre fournisseur tiers.
 - c. Utilisez un marqueur permanent pour tracer une ligne sur le point de connexion entre le sertissage et le câble. Inspectez cette marque quotidiennement pour déterminer si le câble bouge. Si vous détectez un mouvement, passez à l'étape 9.
 - d. Ne remplissez pas la Fiche d'inspection figurant à la fin du présent avis. L'achèvement de l'avis sera documenté après la réparation du véhicule.
9. Un remplacement est nécessaire et l'échelon doit être retiré du service.
- a. Mettez immédiatement hors service tout échelon signalé comme non conforme. Cela peut se faire en retirant l'échelon du véhicule (en le dévissant ou en le coupant du véhicule) si possible ou en signalant l'échelon comme hors service conformément aux exigences de votre employeur.
 - b. Identifiez un chemin d'accès alternatif.
 - Si aucun chemin d'accès alternatif n'est disponible, vous pouvez utiliser une autre méthode pour atteindre l'entrée existante. Cela pourrait inclure un échelon de support stable conçu pour le personnel ou un escabeau.
 - S'il n'existe pas d'alternatives d'accès sécuritaires, le véhicule peut toujours être conduit, mais les travaux nécessitant d'entrer dans une zone avec un chemin d'accès balisé en rouge ne doivent pas être effectués.

- c. Déterminez la référence de l'échelon en consultant la Nomenclature sur Altec Connect ou utilisez le [code QR](#) pour soumettre votre numéro de série ou de commande et recevoir un courriel indiquant les références des échelons à câble compris dans votre appareil. Ne commandez que les échelons qui doivent être remplacés. Contactez Altec Parts si vous avez des questions.
- d. Organisez l'installation des pièces requises en utilisant l'une des méthodes ci-dessous.
- Contactez Altec Service pour planifier l'installation de la trousse.
 - Contactez Altec Parts pour commander la trousse et planifiez l'installation de celle-ci par votre propre technicien ou par votre fournisseur tiers.
- e. Ne remplissez pas la Fiche d'inspection figurant à la fin du présent avis. L'achèvement de l'avis sera documenté après la réparation du véhicule.



Résultats de l'inspection				
	Étape 1	Étape 2	Étape 3	Étape 4
Type de point de connexion (étape 3)	<input type="checkbox"/> Pas de sertissage <input type="checkbox"/> 2 crêtes <input type="checkbox"/> 8 crêtes <input type="checkbox"/> S.O	<input type="checkbox"/> Pas de sertissage <input type="checkbox"/> 2 crêtes <input type="checkbox"/> 8 crêtes <input type="checkbox"/> S.O	<input type="checkbox"/> Pas de sertissage <input type="checkbox"/> 2 crêtes <input type="checkbox"/> 8 crêtes <input type="checkbox"/> S.O	<input type="checkbox"/> Pas de sertissage <input type="checkbox"/> 2 crêtes <input type="checkbox"/> 8 crêtes <input type="checkbox"/> S.O
Résultats du diamètre ou du calibre du sertissage (étape 4)	_____” ou <input type="checkbox"/> La jauge s'adapte <input type="checkbox"/> La jauge ne s'adapte pas	_____” ou <input type="checkbox"/> La jauge s'adapte <input type="checkbox"/> La jauge ne s'adapte pas	_____” ou <input type="checkbox"/> La jauge s'adapte <input type="checkbox"/> La jauge ne s'adapte pas	_____” ou <input type="checkbox"/> La jauge s'adapte <input type="checkbox"/> La jauge ne s'adapte pas

Résultats de l'inspection (étapes supplémentaires)				
	Étape 5	Échelon 6	Étape 7	Étape 8
Type de point de connexion (étape 3)	<input type="checkbox"/> Pas de sertissage <input type="checkbox"/> 2 crêtes <input type="checkbox"/> 8 crêtes <input type="checkbox"/> S.O	<input type="checkbox"/> Pas de sertissage <input type="checkbox"/> 2 crêtes <input type="checkbox"/> 8 crêtes <input type="checkbox"/> S.O	<input type="checkbox"/> Pas de sertissage <input type="checkbox"/> 2 crêtes <input type="checkbox"/> 8 crêtes <input type="checkbox"/> S.O	<input type="checkbox"/> Pas de sertissage <input type="checkbox"/> 2 crêtes <input type="checkbox"/> 8 crêtes <input type="checkbox"/> S.O
Résultats du diamètre ou du calibre du sertissage (étape 4)	_____” ou <input type="checkbox"/> La jauge s'adapte <input type="checkbox"/> La jauge ne s'adapte pas	_____” ou <input type="checkbox"/> La jauge s'adapte <input type="checkbox"/> La jauge ne s'adapte pas	_____” ou <input type="checkbox"/> La jauge s'adapte <input type="checkbox"/> La jauge ne s'adapte pas	_____” ou <input type="checkbox"/> La jauge s'adapte <input type="checkbox"/> La jauge ne s'adapte pas

FICHE D'INSPECTION ET DE RÉPARATION

Remplissez ce formulaire et soumettez-le à Altec pour documenter une inspection terminée qui n'entraîne aucune réparation ou une réparation qui ne nécessite pas de jeu de pièces.



Sécurité du produit



Altec Connect

Choisissez l'une de ces options pour la soumission.

- Balayez le code QR de sécurité du produit et remplissez le formulaire.
- Remplissez cette page, numérisez-la et envoyez-la par courriel à product.safety@altec.com.
- En ligne par le biais du portail client – Altec Connect*

*Si le client ou le fournisseur de garantie du client effectue la réparation, soumettez une réclamation au titre de la garantie par le biais d'Altec Connect pour remboursement du coût des pièces et/ou de la main-d'œuvre.

Modèle	Numéro de série de l'appareil Altec	Date d'inspection

Nom de l'entreprise _____ Téléphone _____

Nom de l'entreprise d'entretien _____ Téléphone _____

Personne-ressource de l'entreprise _____

Adresse postale de l'entreprise _____

Ville _____ État/Province _____

Code postal _____ Pays _____

Signature _____

La soumission du présent formulaire ne permet pas de commander des pièces ni de planifier un entretien auprès d'Altec.

Contactez Altec pour plus d'informations ou pour planifier les travaux à effectuer par Altec.

Faites des copies de ce formulaire pour des appareils supplémentaires si nécessaire.