



IMPORTANT SAFETY RECALL

This notice applies to your vehicle. Refer to the provided list.

NHTSA Recall Number: 25V288

Transport Canada Number: 2025-251

Altec Identifier: CSN-3226

June 27, 2025

Dear Altec Owner,

For US owners, this notice is sent to you in accordance with the *National Traffic and Motor Vehicle Safety Act*. For Canadian owners, this notice is sent to you in accordance with the requirements of the *Motor Vehicle Safety Act*. This is to inform you that your vehicle may contain a defect that could affect the safety of a person.

Altec Industries, Inc. has decided that a defect which relates to motor vehicle safety exists in certain Freightliner M2-112, M2-106, and M2-106 Plus chassis and having an Allison-2500 Series Transmission with a mounted Altec aerial or digger derrick unit. These vehicles could have improperly installed fuel line brackets. This could allow the fuel lines and/or shifter cables to contact adjacent components and become damaged. Fuel line or shifter cable line damage could cause fuel or fluid leakage. **Leaking fuel or shifter cable system failure could cause a fire increasing the risk of death or serious injury.**

Refer to the included notice for the items covered under the Altec Warranty Policy. If you had this repair performed before you received this notice, you may be eligible to receive reimbursement for the cost of obtaining a pre-notification remedy of the problem associated with this recall.

Compare your unit's identifying information with the provided list to verify your unit is affected. You may also contact Altec or view your fleet through Altec Connect to determine if there are any other outstanding notices.

The inspection and repair, consisting of inspecting the fuel line bracket and installing parts if necessary, can be performed by a qualified person, or you may contact Altec for further assistance. The inspection is estimated to take 15 minutes and 1 person to complete. The repair is expected to take 30 minutes to complete. All work will be performed at no charge to the customer when presented for repair.

If you have sold or retired the unit, update the records through Altec Connect. If you have leased this equipment to another person or company, you are required by Federal Law to forward a copy of this notice to the lessee by first class mail within ten (10) days of the receipt of this notice.

For US owners: After contacting Altec, if you are still not able to have the safety condition remedied without charge and within a reasonable time, you may submit a complaint to: Administrator, National Highway Traffic Safety Administration, 1200 New Jersey Avenue SE, Washington, DC 20590 or call toll-free 888-327-4236 (TTY: 888-275-9171) or go to <http://www.safercar.gov>.

For Canadian Owners: If you are still not able to have the safety condition remedied by your dealer within a reasonable time, please contact Altec.

We regret this inconvenience; however, we are taking this action in the interest of your safety and continued satisfaction with Altec products.

Thank you for your immediate attention on this important matter.

Fuel Line and Shifter Cable Inspection

Units Affected: Certain Freightliner M2-112, M2-106, and M2-106 Plus chassis with a mounted Altec aerial or digger derrick and having an Allison-2500 Series Transmission. Verify your unit is affected by reviewing the attached list or accessing Altec Connect.

Background: Altec has learned that the affected vehicles could have improperly installed fuel line brackets. This could allow the fuel lines and/or shifter cable to contact adjacent components and become damaged. Fuel line or shifter cable damage could cause fuel or fluid leakage. **Leaking fuel or shifter cable system failure could cause a fire increasing the risk of death or serious injury.**



WARNING

Death or serious injury could result from fire. Fuel line or shifter cable damage could cause fuel or fluid leakage. Maintain clearance between fuel line brackets and other components to avoid damage.

Customer Action: Inspect the fuel line brackets, fuel line(s), and shifter cable on the chassis no later than the next preventive maintenance interval or 90 days from the receipt of this CSN, whichever comes first. Use the Inspection Procedure beginning on page 2, or contact Altec to perform the inspection. If repair is required, order and install the Freightliner M2 Fuel Line Bracket Installation Kit, part number 991887590, or schedule the installation of the kit by Altec. The repairs must be completed within six months of the receipt of this CSN. If fuel line or shifter cable damage is found, the damaged line(s) or cable must be replaced by an authorized chassis dealer. Altec is unable to service or replace any damaged lines or cables. Subsequent damage due to failure to perform the required action(s) in the time period allowed will not be covered by warranty.

Ask your service provider to check for any outstanding notices at your next appointment.

Requirements: The inspection is estimated to take 15 minutes and 1 person to complete. The repair is estimated to take 30 minutes and 1 person to complete.

Completion and Warranty: The inspection and repair are covered under the Altec Warranty Policy and can be performed by Altec, the customer, or the customer’s warranty provider. Altec will perform the work for free at an Altec facility. If the customer or the customer’s warranty provider performs the work, a warranty claim must be submitted to be reimbursed for the cost of the parts and/or labor. Altec will allow up to \$22.50 for the labor to perform the inspection and up to \$45.00 for the labor to perform the repair. Customers are responsible for the travel costs of an Altec Mobile Service technician if the technician performs the work at the owner’s location.

Altec Contact Info:

Phone: 1-877-GO ALTEC (1-877-462-5832) — Altec Connect Customer Portal: altec.com/altec-connect/

Altec Use Only	
Inspection labor	0.75 hr (Service); 0.25 hr (Other)
Repair labor	1.0 hr (Service); 0.5 hr (Other)
Account #	010.0227.43156.000.9526.000
Travel	Not included
NHTSA code	90
Prime fail P/N	N/A
Kit instructions	074900975

Altec Use Only			
Description	Part No.	Qty	Warranty
Freightliner M2 fuel line bracket installation kit	991887590	1	Yes

Inspection Procedure

Required Tools

- Normal mechanic's hand tools
- Flashlight

1. Read and understand all steps of the instructions before beginning the procedure. Wear appropriate personal protective equipment (PPE) following your employer's requirements.
2. Inspect the transmission and verify the unit is equipped with an Allison-2500 series transmission (refer to Figure 1).
 - If the vehicle is equipped with an Allison-2500 series transmission, proceed to step 3.
 - If the vehicle is not equipped with an Allison-2500 series transmission, proceed to step 7.

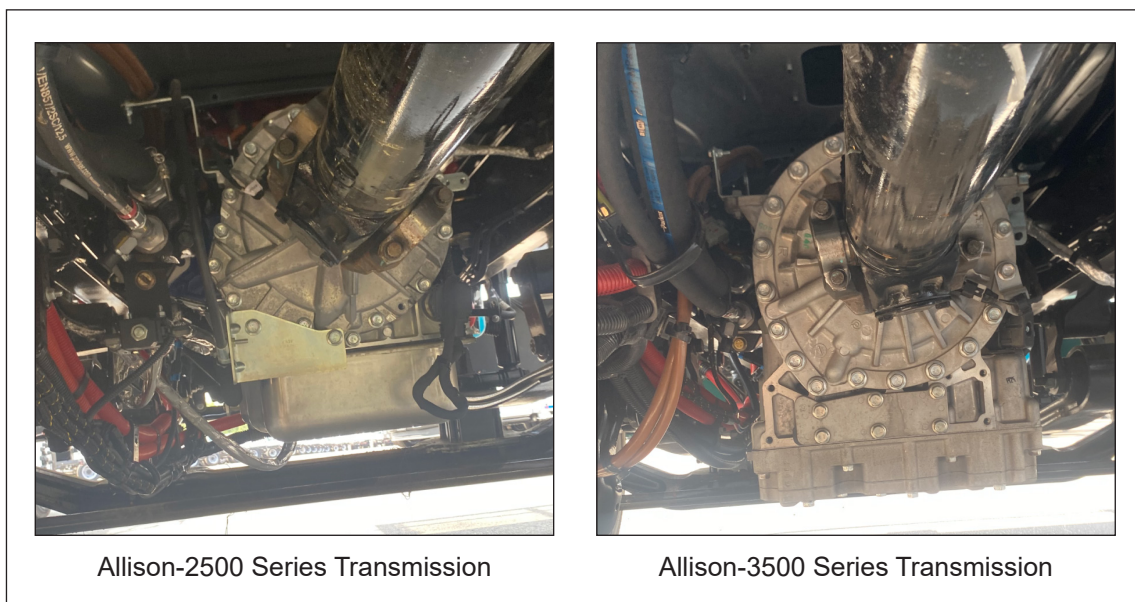


Figure 1 — Verifying the Unit Transmission

3. Position the unit on a level surface, apply the parking brake, and turn off the engine. Remove the key from the ignition, and secure it following your employer's vehicle lockout/tagout procedure. Chock the wheels.
4. Locate the transmission [silver aluminum casing] and identify the fuel line(s) [brown], shifter cable [black], PTO [blue or red], and fuel line bracket (refer to Figures 2 and 3).

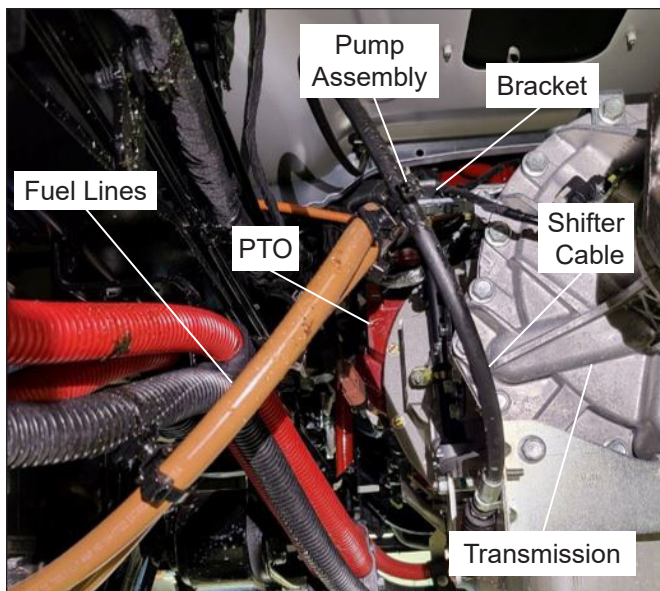


Figure 2 — Fuel Lines and Shifter Cable Inspection Angle One

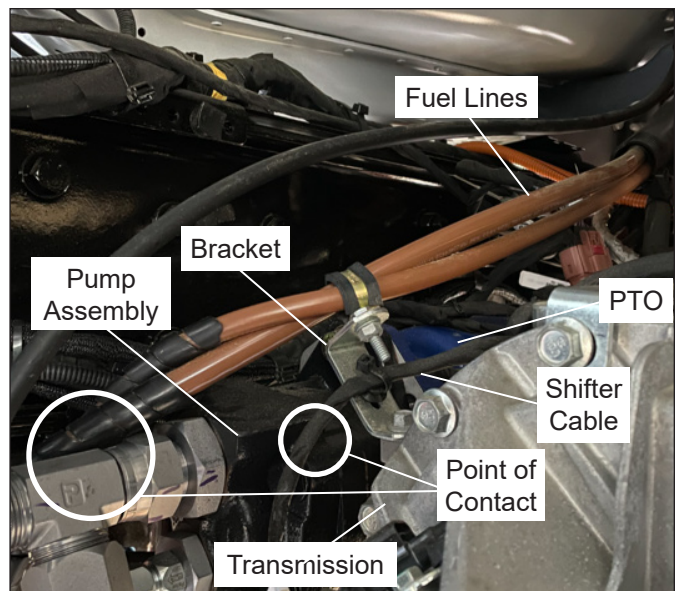


Figure 3 — Fuel Lines and Shifter Cable Inspection Angle Two (Shifter Cable Contacting Pump Assembly)

5. Inspect the fuel line(s) and shifter cable mounted on the transmission and the fuel line bracket. Determine if the line(s) or cable are making contact with the PTO or pump assemblies (refer to Figures 3, 4, and 5). If any of the line(s) or cable are making contact, the line(s) and/or cable are not routed properly. Inspect the fuel line OEM bracket to make sure it is securely installed and for signs of damage and/or deterioration of the rubber inlay. Record the results in the appropriate Inspection Results tables on page 5.
 - If the fuel line(s) and shifter cable are routed properly and the fuel line bracket is present and in good condition, proceed to step 7.
 - If the fuel line(s) and/or shifter cable are not routed properly or the fuel line bracket is damaged or missing, proceed to step 6.

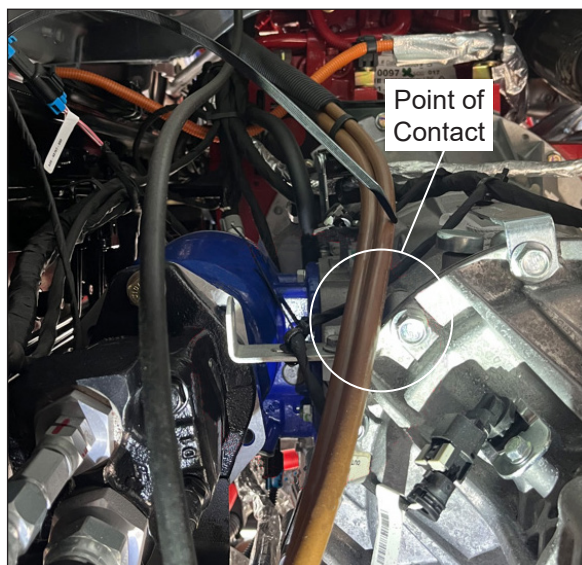


Figure 4 — Example of Improper Routing (Fuel Lines Contacting Transmission)

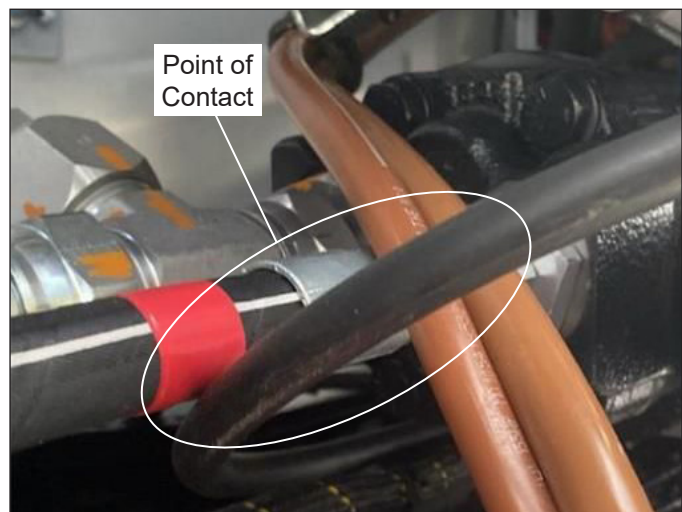


Figure 5 — Example of Improper Routing (Fuel Lines and Shifter Cable Contacting Hydraulic Pump Assembly)

6. Using a flashlight, inspect any fuel/shifter cable line(s) which are making contact with a hard component to look for damage at the point(s) of contact. Issues such as fluid leaks, deformation such as denting or kinking, and scratches, gouges, or holes that have removed parent material from the line or cable are considered to be replacement-level damage (refer to Figure 6). Issues such as scuffed coverings or scraped paint are considered to be cosmetic damage which does not require line or cable replacement (refer to Figure 7). Some lines may have a sacrificial covering. If the sacrificial covering is damaged, move the covering to allow inspection of the line underneath to determine the level of damage. Record the results in the appropriate Inspection Results Table on page 5.
- If the fuel line(s) and shifter cable have no damage or cosmetic damage only, proceed to step 8.
 - If the fuel line(s) have replacement-level damage and the fuel line(s) are leaking fuel and/or the shifter cable has replacement-level damage.
 - a. Take pictures of the damage, and keep them for submission with the warranty request.
 - b. Take the unit out of service immediately, and do not drive it until repairs have been completed. Have the vehicle towed for completion of fuel line bracket replacement and to take it to the chassis dealer for fuel/shifter line/cable replacement.
 - c. Schedule to have the damaged line(s) or cable replaced at an authorized chassis dealer after completing the replacement of damaged and missing fuel line brackets.
 - d. Proceed to step 8.
 - If the fuel line(s) have replacement-level damage but are not leaking fuel.
 - a. Take pictures of the damage, and keep them for submission with the warranty request.
 - b. Schedule to have the damaged line(s) replaced at an authorized chassis dealer as soon as possible after completing the replacement of damaged and missing fuel line brackets.
 - c. Put the unit back into service, with the requirement to inspect daily under the chassis and weekly at the point of line damage for the development of any fuel line fuel leakage or shifter cable replacement-level damage. If a leak or replacement-level damage develops, take the unit out of service immediately, and do not drive it until repairs have been completed. Have the vehicle towed for completion of fuel line bracket replacement and to take it to the chassis dealer for fuel or shifter cable replacement.
 - d. Proceed to step 8.



**Figure 6 — Fuel Line Replacement-Level Damage Example—
REPLACEMENT REQUIRED**



**Figure 7 — Fuel Line Cosmetic Damage Example—
Replacement Not Needed**

7. No repair is required.
 - a. Put the unit back into service.
 - b. Complete the Inspection Sheet at the end of this notice, and return it to Altec.
 - c. If the inspection was performed by Altec, mark the CSN as complete on the Service Request.
 - d. Do not complete the remaining steps in this document.

8. Determine the repair steps. Consult the Inspection Results Table and Figure 8 to reference a repair flow chart.
 - a. Put the unit back into service, or have the vehicle towed to a chassis dealer to replace the fuel line(s) and/or the shifter cable as determined in step 6. If the vehicle requires repair at a chassis dealer, take pictures of the damage and keep them for submission with the warranty request.
 - b. Order the Freightliner M2 Fuel Line Bracket Installation Kit, part number 991887590, if required.
 - Contact Altec Service to schedule the installation.
 - Contact Altec Parts to order the required kit, and schedule for your own technician or third party provider to install them.
 - c. Install the kit upon receipt.
 - d. Do not complete the Inspection Sheet at the end of this notice. Completion of the CSN will be documented after the vehicle is repaired.

Inspection Results Fuel Line(s) and Shifter Cable			
	Damage	Leaking	Remove from Service
Fuel Line(s)	<input type="checkbox"/> Replace <input type="checkbox"/> Cosmetic	<input type="checkbox"/> Yes <input type="checkbox"/> No	<ul style="list-style-type: none"> • If Damage is marked Replace and Leaking is marked Yes, remove from service immediately. • If Damage is marked Replace and Leaking is marked No, unit may remain in service with regular inspection as described in step 6.
Shifter Cable	<input type="checkbox"/> Replace <input type="checkbox"/> Cosmetic	N/A	<ul style="list-style-type: none"> • If Damage is marked Replace, remove from service immediately. • If Damage is marked Cosmetic, unit may remain in service with regular inspection as described in step 6.

Inspection Results Fuel Bracket		
	Bracket Status	Repair Action
Fuel Line Bracket	<input type="checkbox"/> Damaged <input type="checkbox"/> Loose <input type="checkbox"/> Missing <input type="checkbox"/> Good	<ul style="list-style-type: none"> • If Bracket Status is Good, no repair kit is required. • If Bracket Status is marked Damaged, Loose, or Missing, order and install the Freightliner M2 Fuel Line Bracket Installation Kit, part number 991887590.

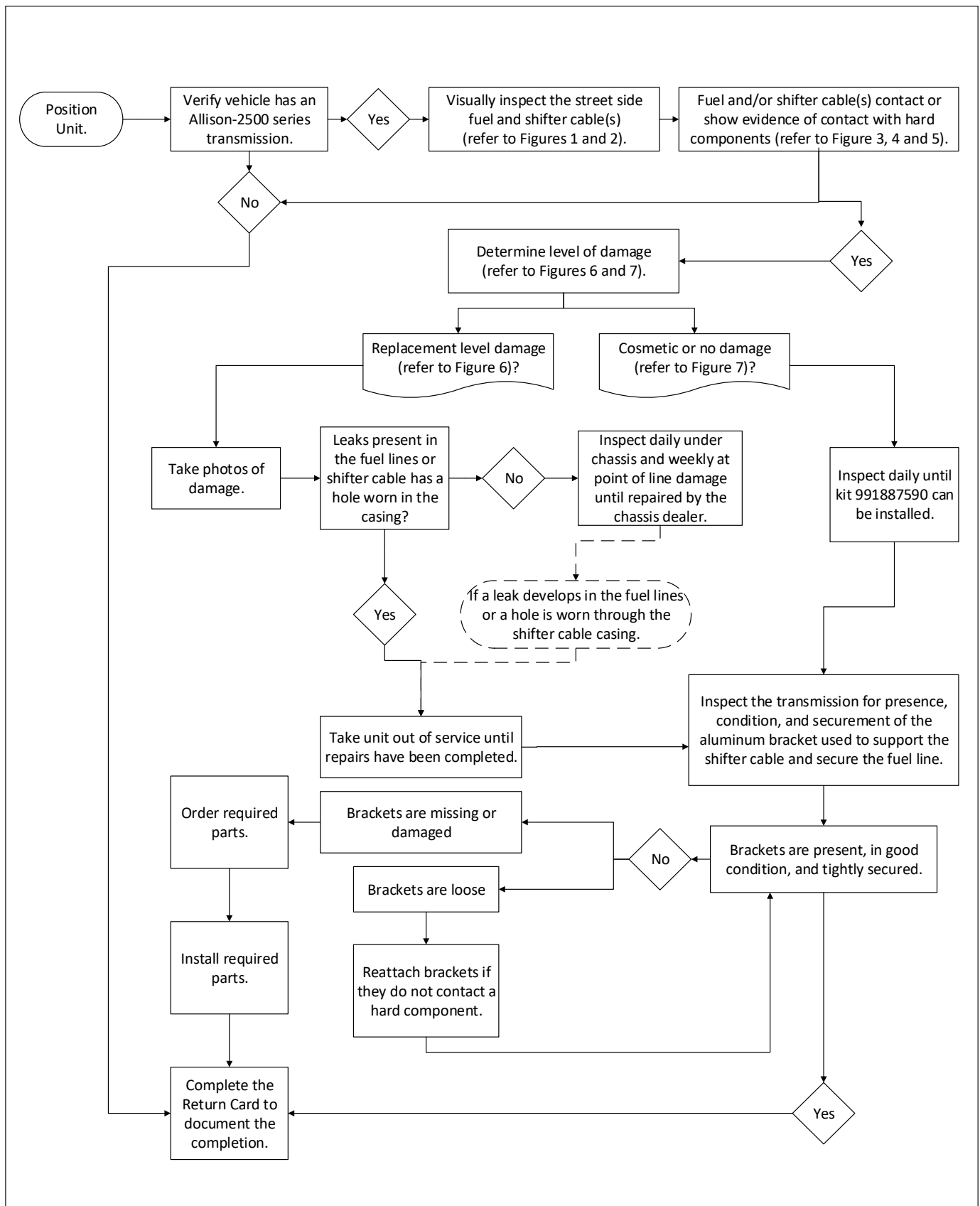


Figure 6 — Repair Flow Chart

INSPECTION SHEET

Complete this form and submit it to Altec to document a completed inspection that results in no repair or a repair that did not require a parts kit to complete.



Product Safety

Choose one of these options for submission.

- Scan the Product Safety QR code and complete the form.
- Complete, scan, and email this page to product.safety@altec.com
- Online through the customer portal – Altec Connect*



Altec Connect

*If the customer or the customer’s warranty provider performs the repair, submit a warranty claim through Altec Connect to be reimbursed for the cost of the parts and/or labor.

Model	Altec Unit Serial Number	Date Inspected

Company Name _____ Phone _____

Service Company Name _____ Phone _____

Company Contact _____

Company Mailing Address _____

City _____ State/Province _____

ZIP/Mailing Code _____ Country _____

Signature _____

Submission of this form does not order parts or schedule service from Altec.

Contact Altec for more information or to schedule the work to be done by Altec.

Make copies of this form for additional units if needed.



RAPPEL DE SÉCURITÉ IMPORTANT

Cet avis s'applique à votre véhicule. Reportez-vous à la liste fournie.

Numéro de rappel NHTSA : 25V288
Identifiant Altec : CSN-3226

Numéro Transports Canada : 2025-251
27 juin 2025

Cher propriétaire d'Altec,

Pour les propriétaires américains, le présent avis vous est envoyé conformément aux exigences de la *Loi sur la sécurité routière et automobile*. Pour les propriétaires canadiens, le présent avis vous est envoyé conformément aux exigences de la *Loi sur la sécurité automobile*. La présente a pour but de vous informer que votre véhicule est susceptible d'avoir un défaut qui pourrait porter atteinte à la sécurité humaine.

Altec Industries, Inc. a décidé qu'un défaut lié à la sécurité des véhicules automobiles existe dans certains châssis Freightliner M2-112, M2-106 et M2-106 Plus et dotés d'une transmission Allison série 2500 avec un dispositif aérien ou un appareil de derrick d'excavatrice Altec monté. Ces véhicules pourraient avoir des supports de canalisation de carburant mal installés. Cela pourrait amener les canalisations de carburant et/ou les câbles du levier sélecteur à entrer en contact avec des composants adjacents et être endommagés. Les dommages à la canalisation de carburant ou au câble du levier sélecteur peuvent entraîner une fuite de carburant ou de liquide. **Une fuite de carburant ou une défaillance du système de câble du levier sélecteur peut provoquer un incendie, augmentant ainsi le risque de décès ou blessures graves.**

Reportez-vous à l'avis inclus pour les articles couverts par la politique de garantie Altec. Si vous avez fait faire cette réparation avant de recevoir le présent avis, vous pouvez prétendre à un remboursement des frais engagés pour remédier au problème lié à ce rappel avant la notification.

Comparez les informations d'identification de votre appareil avec la liste fournie pour vérifier que votre appareil est concerné. Vous pouvez également contacter Altec ou consulter votre flotte par le biais d'Altec Connect pour déterminer s'il existe d'autres avis en suspens.

L'inspection et la réparation, consistant à inspecter le support de la canalisation de carburant et à installer des pièces si nécessaire, peuvent être effectuées par une personne qualifiée, ou vous pouvez contacter Altec pour obtenir une assistance supplémentaire. L'inspection devrait prendre 15 minutes et une personne. La réparation devrait prendre jusqu'à 30 minutes. Tous les travaux seront effectués sans frais pour le client lorsque l'appareil est présenté pour réparation.

Si vous avez vendu ou mis l'appareil hors service, mettez à jour les enregistrements par le biais d'Altec Connect. Si vous avez loué cet équipement à une autre personne ou entreprise, vous êtes tenu(e) par la loi fédérale d'envoyer une copie du présent avis au locataire par courrier de première classe dans les dix (10) jours suivant la réception du présent avis.

Pour les propriétaires américains : Si, après avoir contacté Altec, vous ne parvenez toujours pas à remédier au problème de sécurité sans frais et dans un délai raisonnable, alors vous pouvez déposer une réclamation auprès de : Administrator, National Highway Traffic Safety Administration, 1200 New Jersey Avenue SE, Washington, DC 20590 ou appelez sans frais le 888-327-4236 (TTY : 888-275-9171) ou rendez-vous sur le site <http://www.safercar.gov>.

Pour les propriétaires canadiens : Si vous n'êtes toujours pas en mesure de faire remédier au problème de sécurité par votre concessionnaire dans un délai raisonnable, veuillez contacter Altec.

Nous regrettons ce désagrément; cependant, nous prenons cette mesure dans l'intérêt de votre sécurité et de votre satisfaction continue avec les produits Altec.

Nous vous remercions de votre attention immédiate sur cette question importante.

Inspection de la canalisation de carburant et du câble du levier sélecteur

Appareils concernés : Certains châssis Freightliner M2-112, M2-106 et M2-106 Plus avec dispositif aérien ou un derrick d'excavatrice Altec monté et dotés d'une transmission Allison série 2500. Vérifiez que votre appareil est concerné en consultant la liste ci-jointe ou en accédant à Altec Connect.

Contexte : Altec a appris que les véhicules concernés pourraient avoir des supports de canalisation de carburant mal installés. Cela pourrait amener les canalisations de carburant et/ou les câbles du levier sélecteur à entrer en contact avec des composants adjacents et être endommagés. Les dommages à la canalisation de carburant ou au câble du levier sélecteur peuvent entraîner une fuite de carburant ou de liquide. **Une fuite de carburant ou une défaillance du système de câble du levier sélecteur peut provoquer un incendie, augmentant ainsi le risque de décès ou blessures graves.**



AVERTISSEMENT

Un incendie peut entraîner la mort ou des blessures graves. Les dommages à la canalisation de carburant ou au câble du levier sélecteur peuvent entraîner une fuite de carburant ou de liquide. Maintenez un dégagement entre les supports de canalisation de carburant et les autres composants pour éviter tout dommage.

Mesure requise de la part du client : Inspectez les supports de canalisation de carburant, les canalisations de carburant et les conduites de frein sur le châssis au plus tard au prochain intervalle d'entretien préventif ou dans les 90 jours suivant la réception du présent avis CSN, selon la première éventualité. Utilisez la procédure d'inspection commençant à la page 2, ou communiquez avec Altec pour effectuer cette inspection. Si une réparation est nécessaire, commandez et installez la trousse d'installation du support de canalisation de carburant Freightliner M2, référence 991887590, ou planifiez l'installation de cette trousse par Altec. Les réparations doivent être effectuées dans un délai de six mois à compter de la réception du présent avis CSN. Si la canalisation de carburant ou la conduite de frein est endommagée, la ou les canalisations ou conduites endommagées doivent être remplacées par un concessionnaire de châssis agréé. Altec n'est pas en mesure de réparer ou de remplacer les canalisations ou les conduites endommagées. Les dommages ultérieurs résultant de la non-exécution des mesures requises dans le délai imparti ne seront pas couverts par la garantie.

Demandez à votre prestataire d'entretien de vérifier les avis en suspens lors de votre prochain rendez-vous.

Exigences : L'inspection devrait prendre 15 minutes et une personne. La réparation devrait prendre 30 minutes et une personne.

Achèvement et garantie : L'inspection et la réparation sont couvertes par la politique de garantie d'Altec et peuvent être effectuées par Altec, le client ou le fournisseur de garantie du client. Altec effectuera le travail gratuitement dans une installation Altec. Si le client ou le fournisseur de garantie du client effectue les travaux, une réclamation au titre de la garantie doit être soumise pour remboursement du coût des pièces et/ou de la main-d'œuvre. Altec accordera jusqu'à 22,50 USD pour la main-d'œuvre liée à l'inspection et jusqu'à 45 USD pour la main-d'œuvre liée à la réparation. Les frais de déplacement d'un technicien Altec Mobile Service incombent au client si le technicien effectue le travail sur le site du propriétaire.

Coordonnées Altec :

Téléphone : 1-877-GOALTEC (1-877-462-5832) — Portail client Altec Connect : altec.com/altec-connect/

À l'usage exclusif d'Altec	
Main d'œuvre de l'inspection	0,75 h (entretien); 0,25 h (autre)
Main d'œuvre de réparation	1,0 h (entretien); 0,5 h (autre)
N° de compte :	010.0227.43156.000.9526.000
Déplacement	Non inclus
Code NHTSA	90
Référence d'échec d'amorçage	S.O.
Instructions de la trousse	074900975

À l'usage exclusif d'Altec			
Description	Référence	Qté	Garantie
Trousse d'installation de support de canalisation de carburant Freightliner M2	991887590	1	Oui

Marche à suivre de l'inspection

Outils requis

- Outils à main de mécanicien usuels
- Lampe de poche

1. Lisez et comprenez toutes les étapes des instructions avant de commencer la procédure. Portez un équipement de protection individuelle (EPI) approprié conformément aux exigences de votre employeur.
2. Inspectez la transmission et vérifiez que l'appareil est équipé d'une transmission Allison série 2500 (reportez-vous à la Figure 1).
 - Si le véhicule est équipé d'une transmission Allison série 2500, passez à l'étape 3.
 - Si le véhicule n'est pas équipé d'une transmission Allison série 2500, passez à l'étape 7.

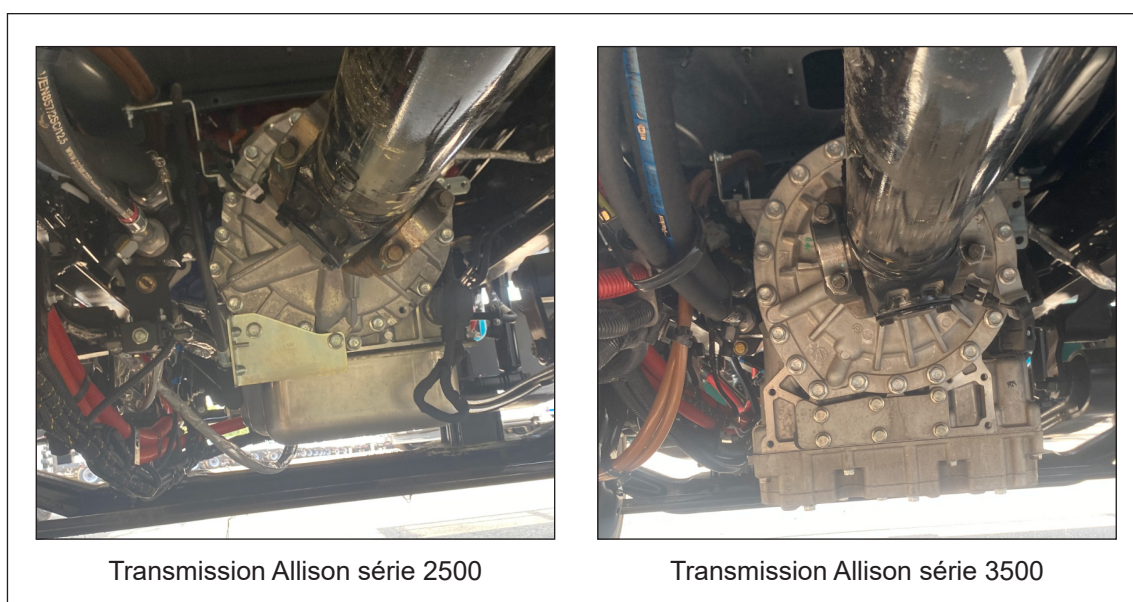


Figure 1 — Vérification de la transmission de l'appareil

3. Placez l'appareil sur une surface de niveau, serrez le frein de stationnement et coupez le moteur. Retirez la clé de contact et sécurisez-la en suivant la procédure de verrouillage/étiquetage du véhicule de votre employeur. Calez les roues.
4. Localisez la transmission [boîtier en aluminium argenté] et identifiez la ou les canalisations de carburant [marron], le câble du levier sélecteur [noir], la PDM [bleu ou rouge] et le support de canalisation de carburant (reportez-vous aux Figures 2 et 3).

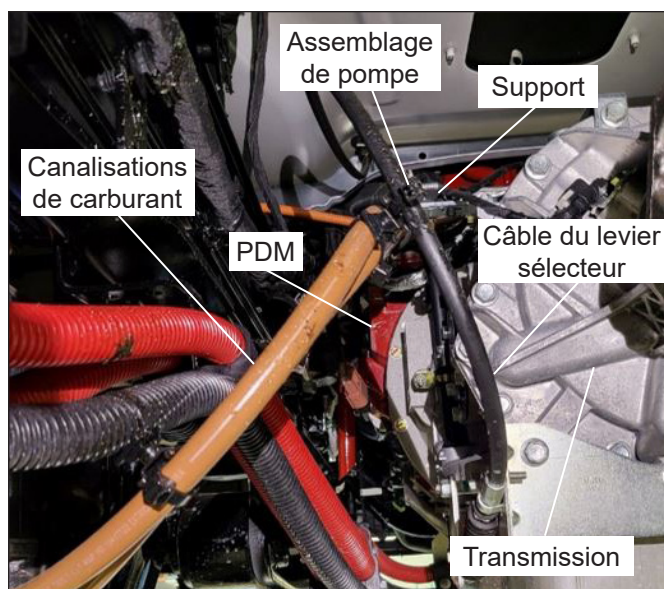


Figure 2 — Inspection des canalisations de carburant et du câble du levier sélecteur, angle un

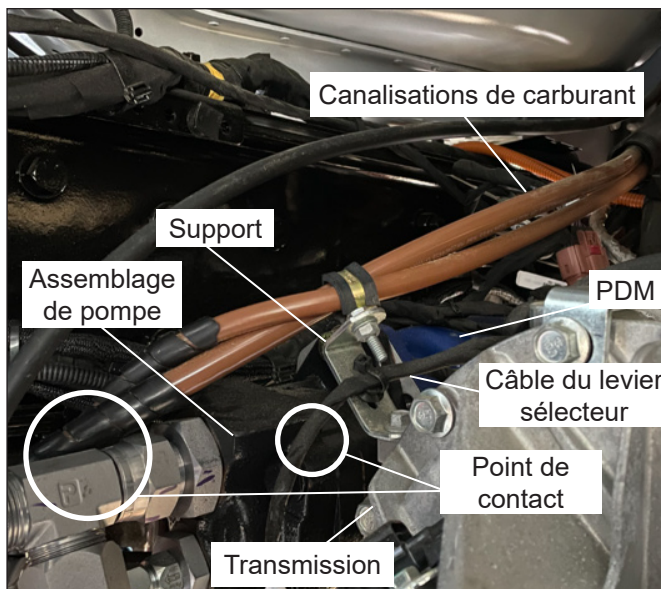


Figure 3 — Inspection des canalisations de carburant et du câble du levier sélecteur, angle deux (câble du levier sélecteur en contact avec l'assemblage de pompe)

5. Inspectez la ou les canalisations de carburant et le câble du levier sélecteur montés sur la transmission et le support de canalisation de carburant. Déterminez si la ou les canalisations ou le câble entrent en contact avec la PDM et les assemblages de pompe (reportez-vous aux Figures 3, 4, et 5). Si l'une des canalisations ou l'un des câbles entre en contact, cela signifie que la ou les canalisations et/ou le câble ne sont pas correctement acheminés. Inspectez le support FEO de la canalisation de carburant pour vous assurer qu'il est solidement installé et pour détecter tout signe de dommage et/ou de détérioration du joint en caoutchouc. Enregistrez les résultats dans les tableaux Résultats d'inspection appropriés à la page 7.
- Si la ou les canalisations de carburant et le câble du levier sélecteur sont correctement acheminés et que le support de canalisation de carburant est présent et en bon état, passez à l'étape 7.
 - Si la ou les canalisations de carburant et/ou le câble du levier sélecteur ne sont pas acheminés correctement ou si le support de la canalisation de carburant est endommagé ou manquant, passez à l'étape 6.

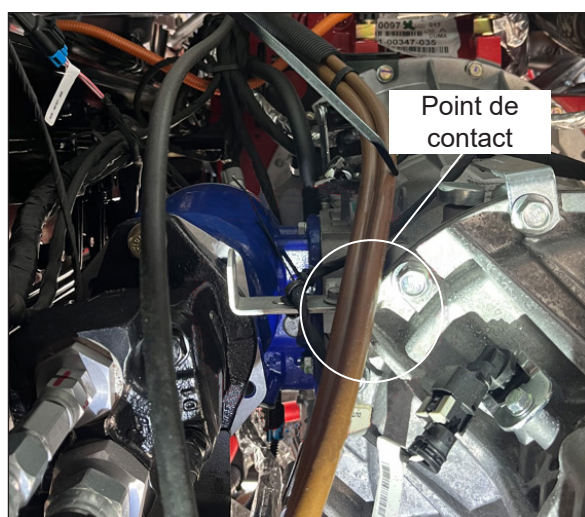


Figure 4 — Exemple de routage incorrect (les canalisations en contact avec la transmission)

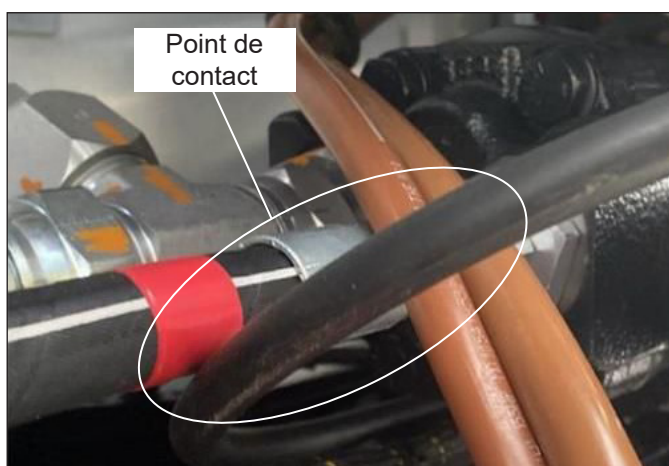


Figure 5 — Exemple de routage incorrect (de carburant et le câble du levier sélecteur en contact avec les assemblages de pompe)

6. À l'aide d'une lampe de poche, inspectez toutes les canalisations de carburant/conduites de câble du levier sélecteur qui entrent en contact avec un composant dur pour détecter la présence éventuelle de dommages au(x) point(s) de contact. Les problèmes tels que les fuites de liquide, les déformations telles que les bosses ou les plis, ainsi que les rayures, les entailles ou les trous qui ont retiré le matériau d'origine de la canalisation/conduite ou du câble sont considérés comme des dommages de niveau remplacement (reportez-vous à la Figure 6). Les problèmes tels que les revêtements éraflés ou la peinture éraflée sont considérés comme des dommages esthétiques qui ne nécessitent pas le remplacement de la canalisation/conduite ou du câble (reportez-vous à la Figure 7). Certaines canalisations ou conduites peuvent avoir un revêtement sacrificiel. Si le revêtement sacrificiel est endommagé, déplacez-le pour permettre l'inspection de la canalisation/conduite en dessous afin de déterminer le niveau de dommage. Enregistrez les résultats dans le tableau Résultats d'inspection approprié à la page 7.
- Si la ou les canalisations de carburant et le câble du levier sélecteur ne présentent aucun dommage ou présentent uniquement des dommages esthétiques, passez à l'étape 8.
 - Si la ou les canalisations de carburant présentent des dommages de niveau remplacement et si la ou les canalisations de carburant fuient du carburant et/ou si le câble du levier sélecteur présente des dommages de niveau remplacement.
 - a. Prenez des photos des dommages et conservez-les pour les soumettre avec la réclamation au titre de la garantie.
 - b. Mettez immédiatement l'appareil hors service et ne le conduisez pas tant que les réparations ne sont pas terminées. Faites remorquer le véhicule pour terminer le remplacement du support de la canalisation de carburant et amenez-le chez le concessionnaire du châssis pour le remplacement de la canalisation de carburant/du câble du levier sélecteur.
 - c. Prévoyez de faire remplacer la ou les canalisations ou le câble endommagés chez un concessionnaire de châssis agréé après avoir terminé le remplacement des supports de canalisations de carburant endommagés ou manquants.
 - d. Passez à l'étape 8.
 - Si la ou les canalisations de carburant présentent des dommages nécessitant un remplacement, mais ne fuient pas de carburant.
 - a. Prenez des photos des dommages et conservez-les pour les soumettre avec la réclamation au titre de la garantie.
 - b. Prévoyez de faire remplacer la ou les canalisations endommagées chez un concessionnaire de châssis agréé dès que possible après avoir terminé le remplacement des supports de canalisations de carburant endommagés ou manquants.
 - c. Remettre l'appareil en service, avec l'obligation d'inspecter quotidiennement sous le châssis et chaque semaine au point d'endommagement de la canalisation pour détecter toute fuite de carburant de la canalisation de carburant ou tout dommage de niveau remplacement du câble du levier sélecteur. Si une fuite ou un dommage de niveau remplacement se produit, mettez immédiatement l'appareil hors service et ne le conduisez pas tant que les réparations ne sont pas terminées. Faites remorquer le véhicule pour terminer le remplacement du support de la canalisation de carburant et amenez-le chez le concessionnaire du châssis pour le remplacement de la canalisation de carburant ou du câble du levier sélecteur.
 - d. Passez à l'étape 8.



Figure 6 — Exemple de dommage de niveau remplacement de la canalisation de carburant – REMPLACEMENT REQUIS



Figure 7 — Exemple de dommages esthétiques sur la canalisation de carburant - Remplacement non requis

7. Aucune réparation n'est nécessaire.
 - a. Remettez l'appareil en service.
 - b. Remplissez la Fiche d'inspection figurant à la fin du présent avis et renvoyez-la à Altec.
 - c. Si l'inspection a été effectuée par Altec, marquez l'avis CSN comme étant achevé sur la Demande d'entretien.
 - d. N'effectuez pas les étapes restantes de ce document.

8. Déterminez les étapes de réparation. Consultez le tableau Résultats d'inspection et la Figure 8 pour faire référence à un organigramme de réparation.
 - a. Remettez l'appareil en service ou faites remorquer le véhicule chez un concessionnaire de châssis pour remplacer la ou les canalisations de carburant et/ou le câble du levier sélecteur comme déterminé à l'étape 6. Si le véhicule nécessite une réparation chez un concessionnaire de châssis, prenez des photos des dommages et conservez-les pour les soumettre avec la réclamation au titre de la garantie.
 - b. Commandez, au besoin, la trousse d'installation du support de la canalisation de carburant Freightliner M2, référence 991887590.
 - Contactez Altec Service pour planifier l'installation.
 - Contactez Altec Parts pour commander la trousse requise et programmez l'installation de celles-ci par votre propre technicien ou un fournisseur tiers.
 - c. Installez la trousse dès réception.
 - d. Ne remplissez pas la Fiche d'inspection figurant à la fin du présent avis. L'achèvement de l'avis CSN sera documenté après la réparation du véhicule.

Résultats d'inspection de la ou des canalisations de carburant et du câble du levier sélecteur			
	Domage	Fuite	Mettre hors service
Canalisation(s) de carburant	<input type="checkbox"/> Remplacer <input type="checkbox"/> Esthétique	<input type="checkbox"/> Oui <input type="checkbox"/> Non	<ul style="list-style-type: none"> • Si Domage est marqué « Remplacer » et Fuite est marquée « Oui », retirez immédiatement du service. • Si Domage est marqué « Remplacer » et Fuite est marquée « Non », l'appareil peut rester en service avec une inspection régulière comme décrit à l'étape 6.
Câble du levier sélecteur	<input type="checkbox"/> Remplacer <input type="checkbox"/> Esthétique	S.O.	<ul style="list-style-type: none"> • Si Domage est marqué « Remplacer », retirez immédiatement du service. • Si Domage est marqué « Esthétique », l'appareil peut rester en service avec une inspection régulière comme décrit à l'étape 6.

Résultats d'inspection du support de carburant		
	État du support	Action de réparation
Support de canalisation de carburant	<input type="checkbox"/> Endommagé <input type="checkbox"/> Desserré <input type="checkbox"/> Manquant <input type="checkbox"/> Bon	<ul style="list-style-type: none"> • Si État du support est « Bon », aucune trousse de réparation n'est requise. • Si État du support est marqué « Endommagé », « Desserré » ou « Manquant », commandez et installez la trousse d'installation du support de canalisation de carburant Freightliner M2, référence 991887590.

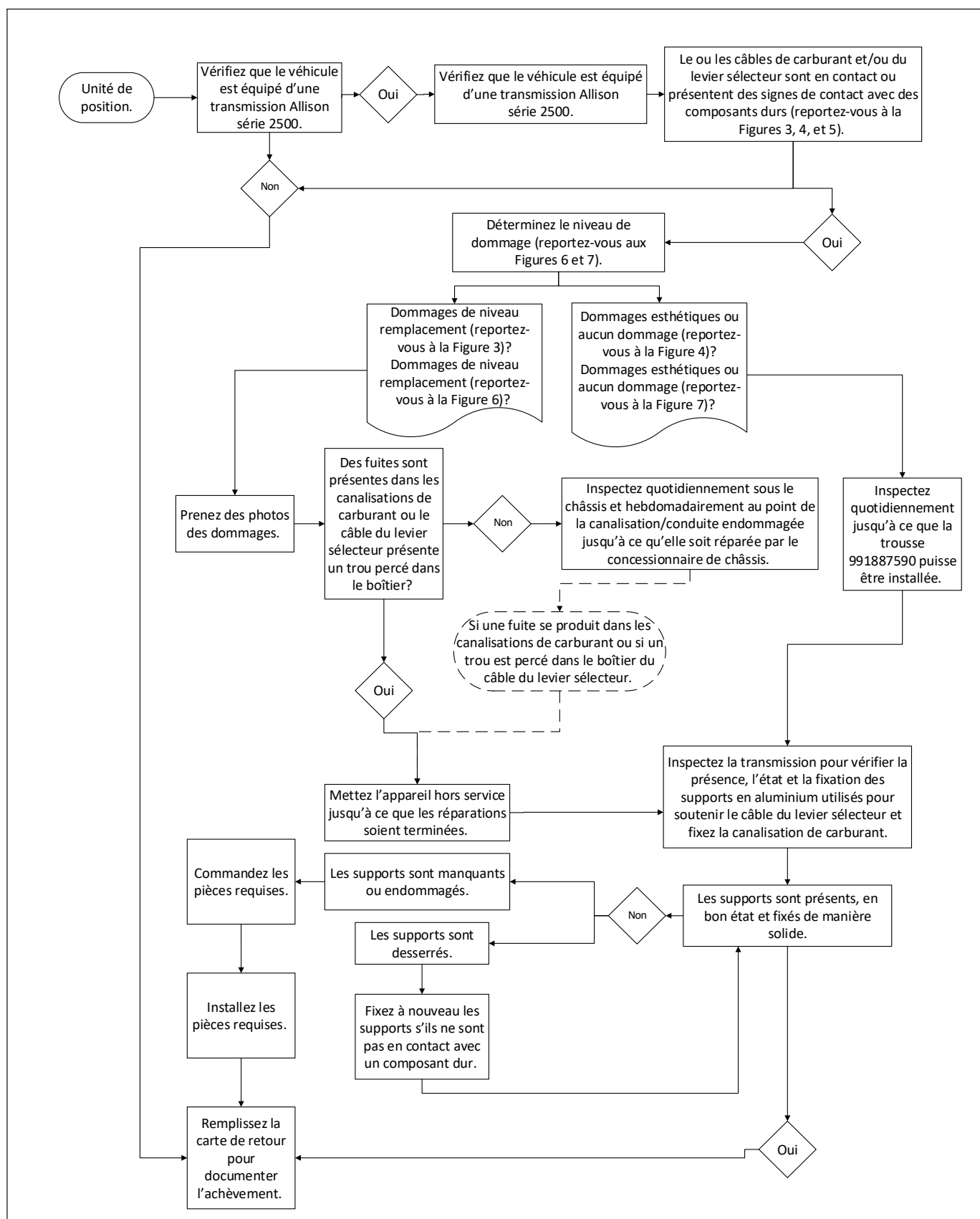


Figure 8 — Organigramme de réparation

FICHE D'INSPECTION

Remplissez ce formulaire et soumettez-le à Altec pour documenter une inspection terminée qui n'entraîne aucune réparation ou une réparation qui ne nécessite pas de jeu de pièces.



Sécurité du produit



Altec Connect

Choisissez l'une de ces options de soumission.

- Balayez le code QR de sécurité du produit et remplissez le formulaire.
- Remplissez cette page, numérisez-la et envoyez-la par courriel à product.safety@altec.com.
- En ligne par le biais du portail client – Altec Connect*

*Si le client ou le fournisseur de garantie du client effectue la réparation, soumettez une réclamation au titre de la garantie par le biais d'Altec Connect pour remboursement du coût des pièces et/ou de la main-d'œuvre.

Modèle	Numéro de série de l'appareil Altec	Date d'inspection

Nom de l'entreprise _____ Téléphone _____

Nom de l'entreprise d'entretien _____ Téléphone _____

Personne-ressource de l'entreprise _____

Adresse postale de l'entreprise _____

Ville _____ État/Province _____

Code postal _____ Pays _____

Signature _____

La soumission du présent formulaire ne permet pas de commander des pièces ni de planifier un entretien auprès d'Altec.

Contactez Altec pour plus d'informations ou pour planifier les travaux à effectuer par Altec.

Faites des copies de ce formulaire pour des appareils supplémentaires si nécessaire.