



CONSIGNES DE TRAVAIL CARAVANE MODÈLE Z AIR PROTECTION CONTRE LES SURTENSIONS

RAPPEL :	900003 : Protection contre les surintensités pour les modèles Z AIR uniquement - RÉV-A		
PRODUIT :	Modèle Z AIR 285/295 (NIV 0001 - 0105)		
DATE :	6/21/24	NOMBRE D'HEURES DE MAIN-D'ŒUVRE :	0,6

Concerne :

Protection du câblage actuel

Brinkley RV a déterminé que le circuit 12 volts CC peut manquer de protection contre les surintensités. Les consignes suivantes indiquent les emplacements de câblage, les branchements et les composants pour réagencer les mini-disjoncteurs. Le modèle et le NIV du véhicule dicteront le kit convenant à cette révision. Le NIV est requis pour commander des pièces.

SÉCURITÉ :

Les consignes d'entretien, de réparation et d'installation sont rédigées spécifiquement pour des techniciens professionnellement formés, utilisant les outils convenant à un atelier. Pour une plus ample sécurité et afin de garantir les travaux les mieux réalisés, **seuls des techniciens formés professionnellement** devront se charger des travaux décrits dans ce document.

La sécurité est, et doit toujours être respectée lors de tout type de réparation. L'ANSI (American National Standards Institute) a créé un système d'étiquetage standardisé pour différents niveaux de sécurité et de danger. Les étiquettes ci-dessous donnent des informations sur ces niveaux de danger et doivent être observées et respectées à tout moment.

⚠ DANGER

Le symbole « DANGER » ci-dessus indique une situation dangereuse imminente qui, si elle n'est pas évitée ou correctement résolue, entraînera des blessures graves, voire fatales.

⚠ AVERTISSEMENT

Le symbole « AVERTISSEMENT » ci-dessus indique une procédure risquée et susceptible d'entraîner la mort, des blessures graves, de graves dommages du véhicule et/ou des affaires si elle n'est pas suivie en toute sécurité et dans le contexte des paramètres énoncés dans ce document.

⚠ ATTENTION

Le symbole « ATTENTION » ci-dessus indique qu'une procédure est risquée et peut provoquer des blessures corporelles, des dommages du véhicule et/ou des affaires si elle n'est pas suivie en toute sécurité et dans le contexte des paramètres énoncés dans ce document.

+ AVIS

La bannière « AVIS » est utilisée pour aborder les principes communément acceptés qui doivent être suivis, et qui n'entraînent généralement pas de blessures, mais peuvent entraîner des dégâts matériels si l'on n'y prend pas garde.

AUCUN CONTACT NI AUTORISATION PRÉALABLES N'EST REQUIS

TRAITEMENT DES REMBOURSEMENTS :

Toutes les demandes de remboursement accompagnées des ordres d'exécution remplis, indiquant notamment les frais de transport, doivent être soumises via une réclamation sur le portail des concessionnaires Brinkley RV. Si vous n'avez pas accès à notre portail, une demande peut être envoyée par courrier électronique à Warranty@BrinkleyRV.com.

LES INFORMATIONS REQUISES POUR LE TRAITEMENT IMMÉDIAT DES REMBOURSEMENTS SONT :

1. Le NIV complet à 17 chiffres ;
2. Le nom du revendeur si le produit est vendu au détail ;
3. Le nom du concessionnaire ;
4. L'adresse du concessionnaire ;
5. Le numéro de téléphone du concessionnaire ;
6. Tarifs horaires de main-d'œuvre du concessionnaire ;
7. Ordre d'exécution détaillant le travail effectué et les heures de main d'œuvre.
8. Photo requise de la réparation terminée.

Des chèques de remboursement concernant les demandes soumises accompagnés de toutes les informations demandées sont émis chaque semaine.

K110836 - REC - 900003 Protection S.I 12 V modèle Z Air (NIV 0001-0105)

Numéro de pièce	Description	Qté
100468	30 AMP MINI BREAKER	1
100948	MINI BREAKER NUTS	2
102274	SOLID COPPER POWER BAR	1

Outre des outils d'atelier standards, les outils spéciaux suivants sont nécessaires :

1. Clé dynamométrique qui mesure en pouces-lb.
2. Douille de 3-8 po
3. Visseuse avec embout carré n°2



⚠ ATTENTION

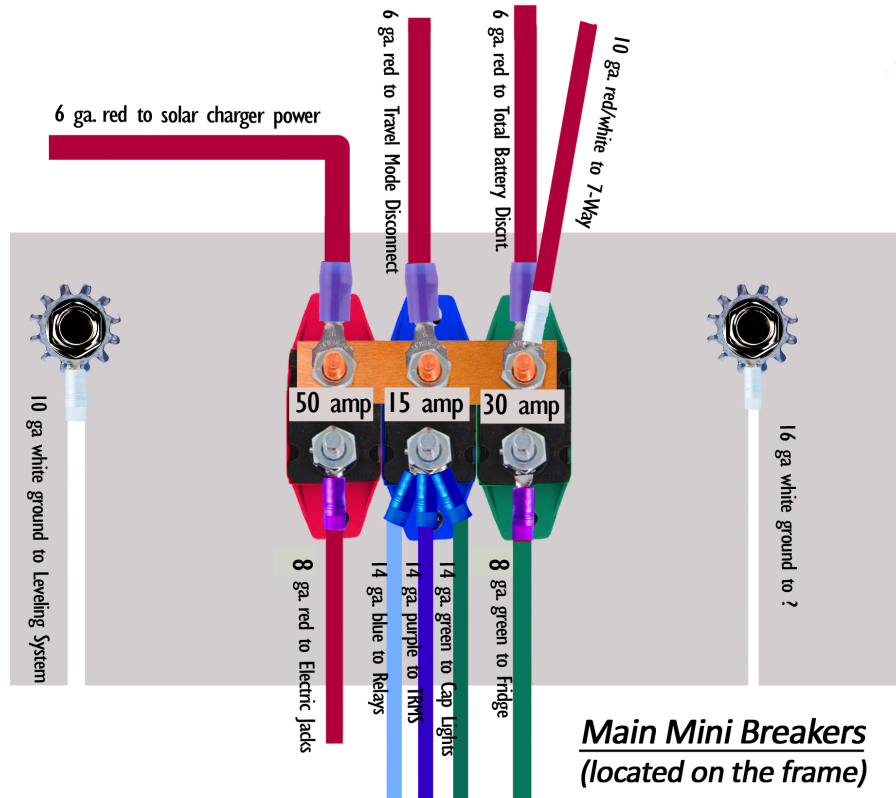
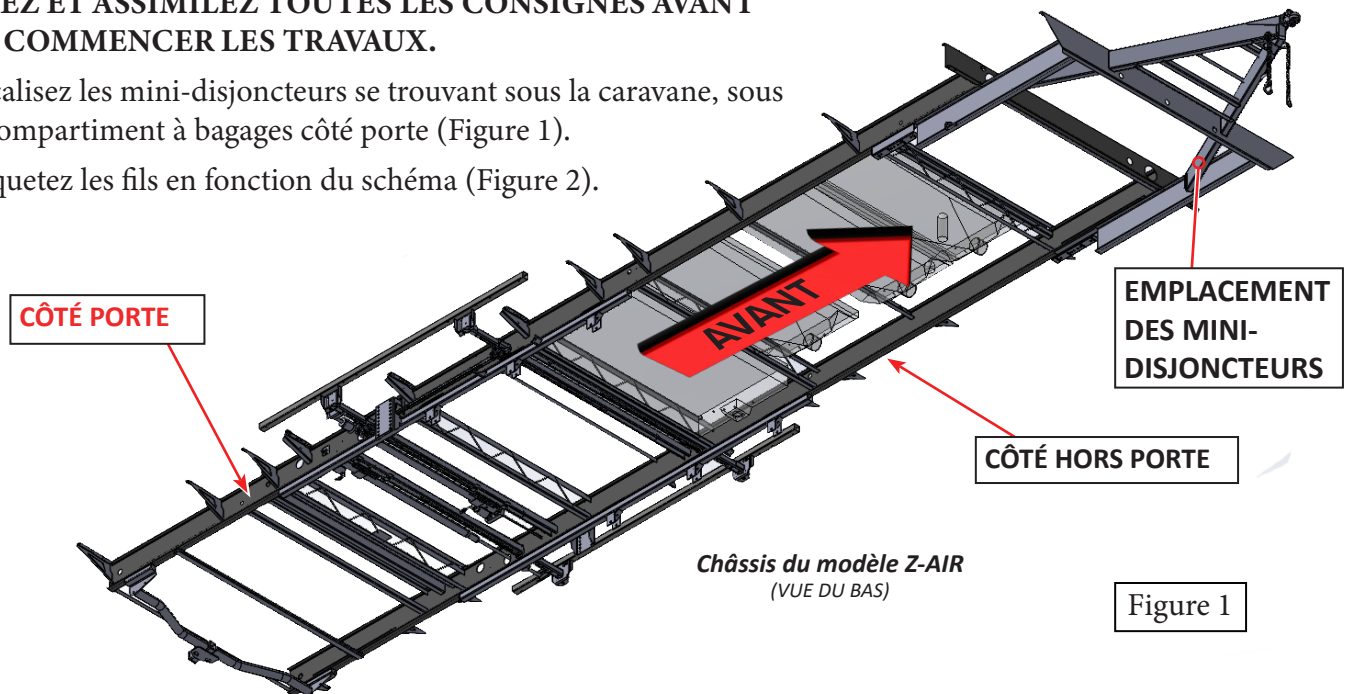
Portez toujours une tenue de protection (EPI), tels que des lunettes de protection, un serre-tête antibruit, des gants et éventuellement un écran facial complet selon la nature de la tâche à accomplir.

⚠ AVERTISSEMENT

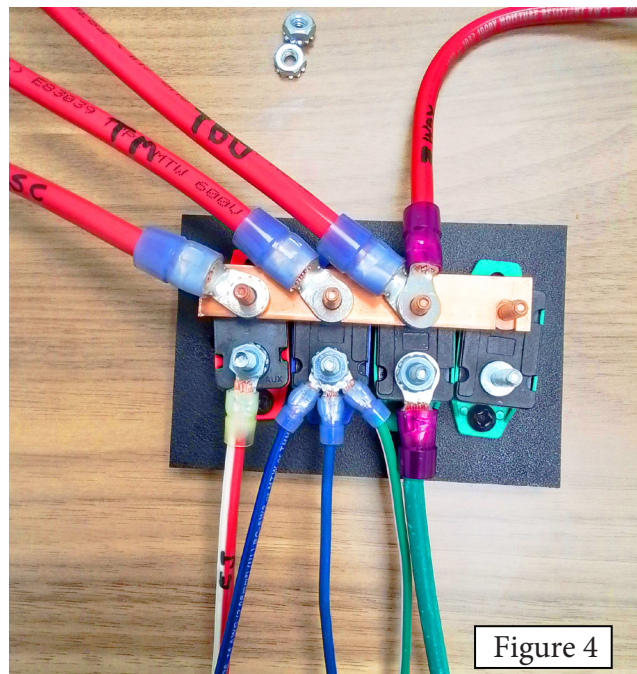
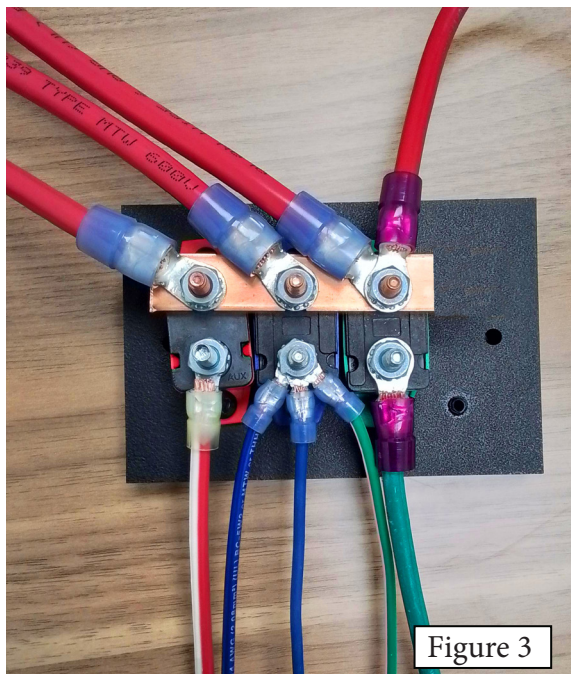
Assurez-vous que les disjoncteurs de la batterie soient éteints et que le VC soit débranché de l'alimentation de stationnement avant de commencer ! L'irrespect de cette mesure pourrait entraîner des dégâts, des blessures graves, voire être mortel !

CONSIGNES DE TRAVAIL :

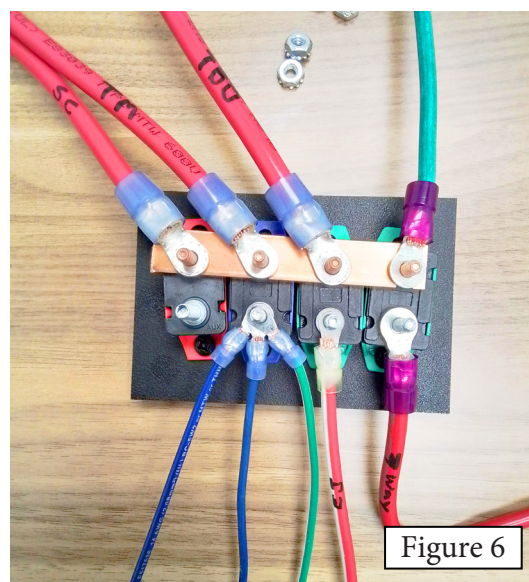
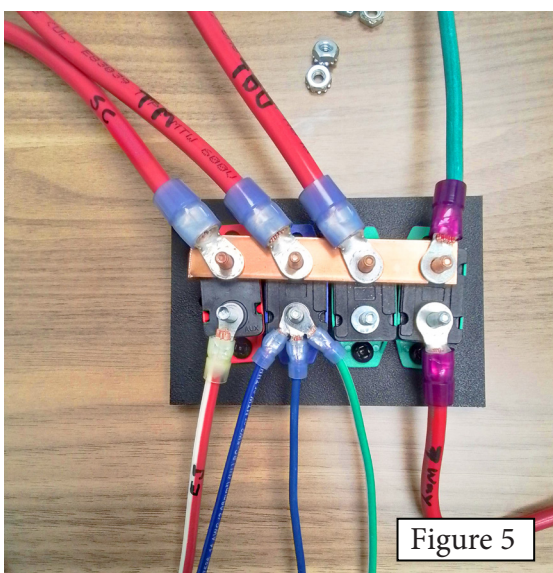
1. LISEZ ET ASSIMILEZ TOUTES LES CONSIGNES AVANT DE COMMENCER LES TRAVAUX.
2. Localisez les mini-disjoncteurs se trouvant sous la caravane, sous le compartiment à bagages côté porte (Figure 1).
3. Étiquetez les fils en fonction du schéma (Figure 2).



4. Desserrez les écrous supérieurs (côté barre omnibus en cuivre) des mini-disjoncteurs. Installez un nouveau disjoncteur à réarmement automatique de 30 ampères (numéro de pièce 100468) et remplacez la barre omnibus en cuivre à 3 positions (numéro de pièce 102274) par la nouvelle barre omnibus en cuivre (coupez la barre à 6 positions fournie jusqu'à arriver à 4 positions). Retirez ensuite tous les écrous se trouvant sur le dessus (cuivre) des mini-disjoncteurs. Conservez les écrous à titre d'utilisation ultérieure (Figure 3 et Figure 4).



5. Déplacez le fil rouge à 7 voies de calibre 3,264 mm du haut du disjoncteur de 30 ampères pour l'amener en bas du nouveau disjoncteur de 30 ampères. Desserrez et conservez tous les écrous du côté inférieur des mini-disjoncteurs (Figure 5).
6. Déplacez le fil de référence vert de calibre 3,264 mm du bas (argenté) du disjoncteur d'origine de 30 ampères vers le haut (cuivre) du nouveau disjoncteur de 30 ampères. Déplacez ensuite le fil rouge et blanc de calibre 2,588 mm des vérins électriques du bas (argenté) du disjoncteur de 50 ampères vers le bas (argenté) du disjoncteur d'origine de 30 ampères (Figure 6).



7. Déplacez le fil rouge de calibre 4,115 mm du mode déplacement, du haut (cuivre) du mini-disjoncteur de 15 ampères, vers le bas (argenté) du disjoncteur de 50 ampères (Figure 7), puis déplacez le fil rouge de calibre 4,115 mm de rechargement solaire du haut (cuivre) du disjoncteur de 50 ampères, vers le haut (cuivre) du disjoncteur 15 ampères (Figure 8).

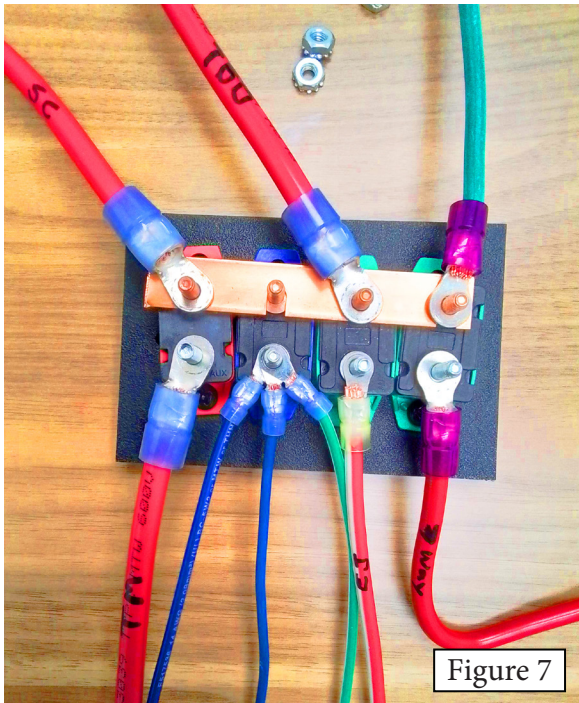


Figure 7

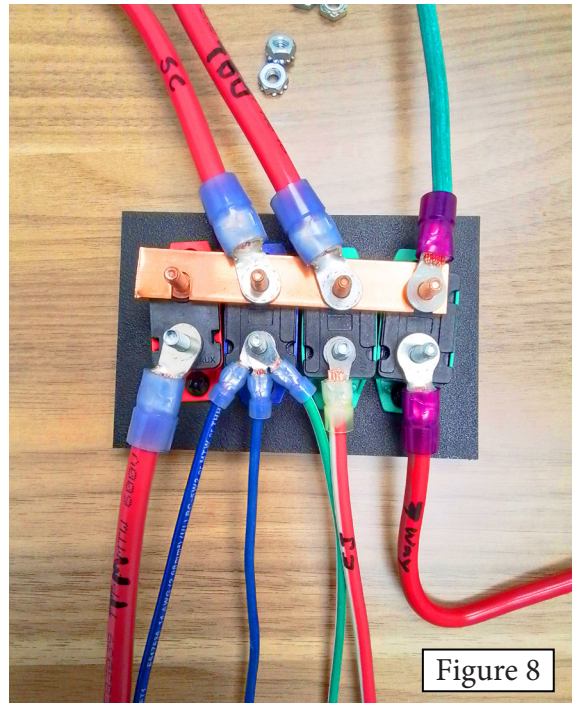


Figure 8

8. Déplacez le fil rouge de calibre 4,115 mm de coupure de la batterie, du haut du disjoncteur d'origine de 30 ampères vers le haut du disjoncteur de 50 ampères, puis remettez et serrez tous les écrous à tous les emplacements, à un couple de 24 po-lb. (Figure 9a et Figure 9b).



Figure 9a

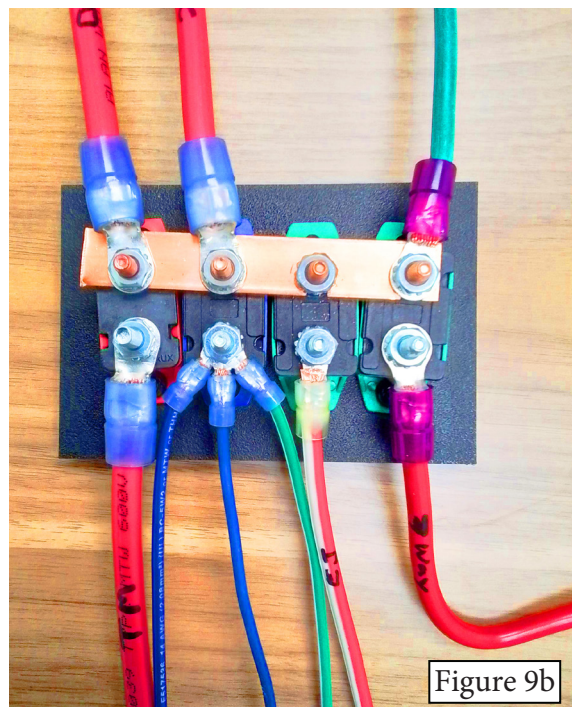


Figure 9b

9. Vaporisez les contacts d'un spray Cyclo de protection et d'étanchéité pour batterie (ou d'un spray de qualité équivalente non fourni) (Figure 10).
10. Réparation terminée.

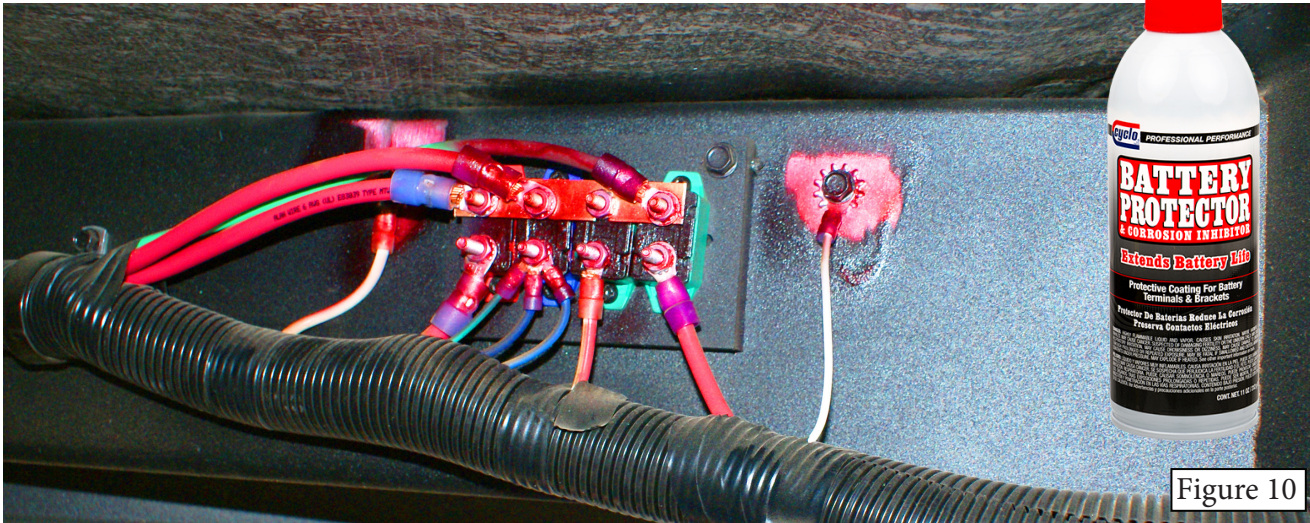
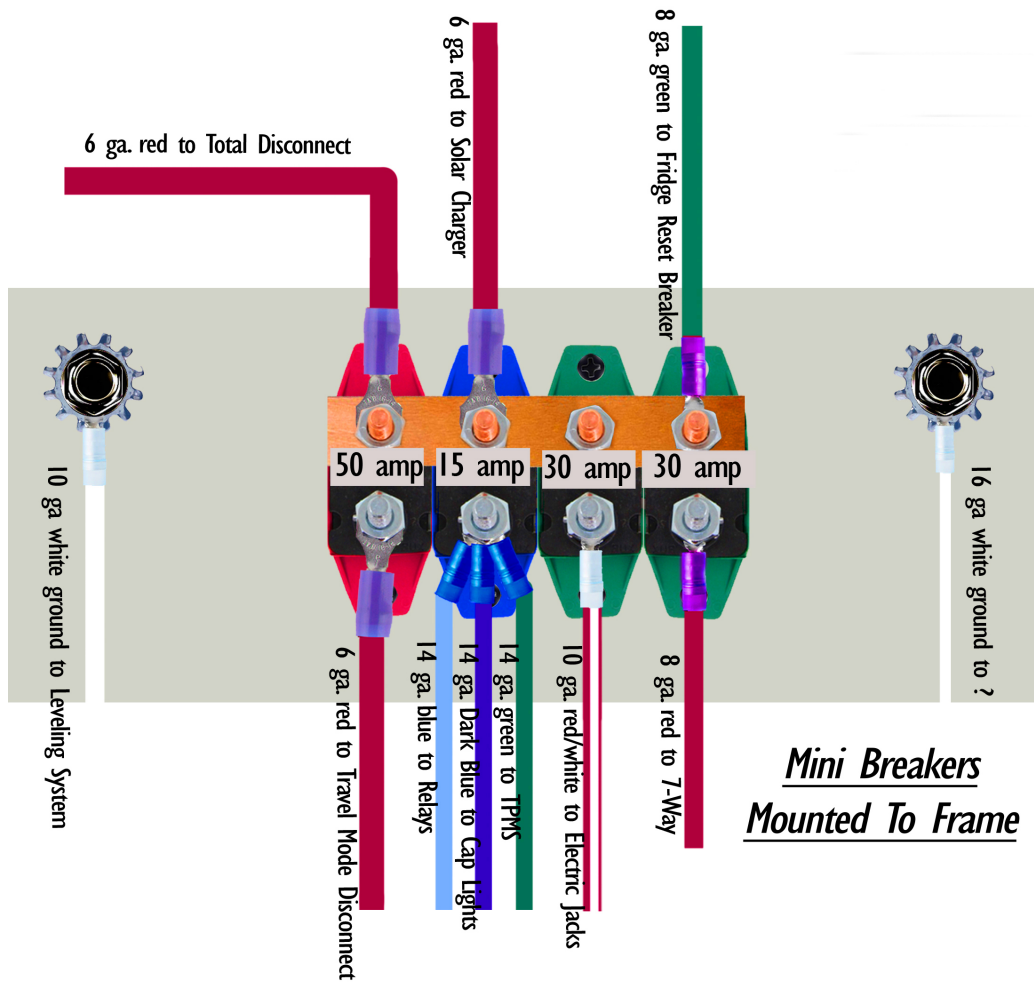


Figure 10



Agencement terminé du câblage