

# ↔ DOMETIC

# MOBILE COOLING

# CFX3

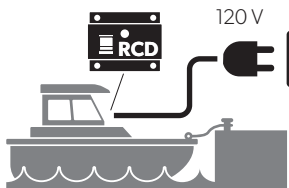
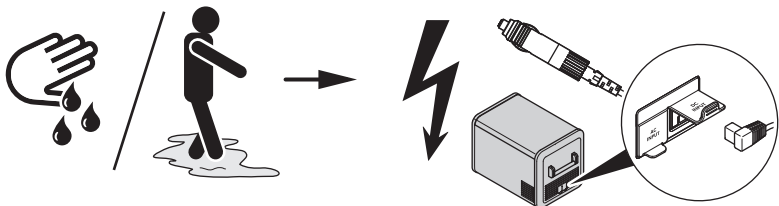


CFX3 35, CFX3 45, CFX3 55IM, CFX3 75DZ, CFX3 95DZ, CFX3 100

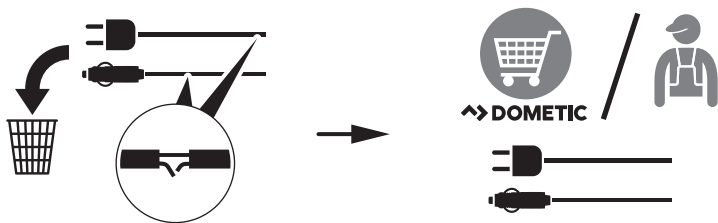
<b>EN</b>	<b>Compressor Cooler</b>	
	Short operating manual. ....	13
<b>FR</b>	<b>Glacière à compression</b>	
	Guide rapide .....	16
<b>ES</b>	<b>Nevera por compresor</b>	
	Guía rápida .....	20



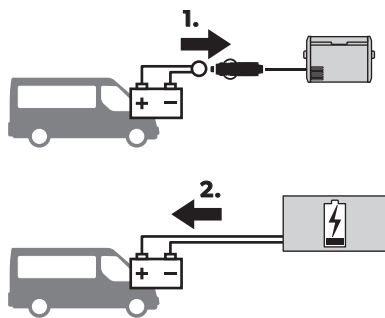
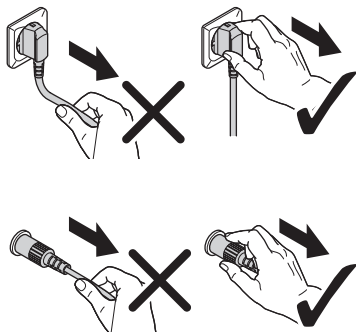
**⚠ DANGER**



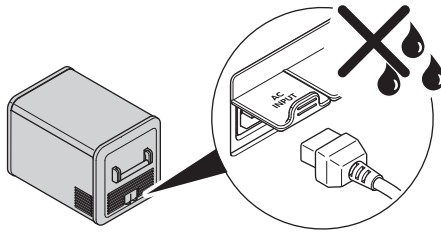
**⚠ WARNING**



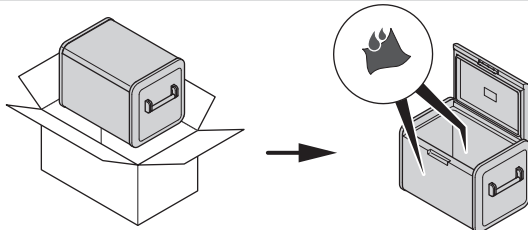
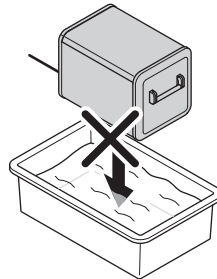
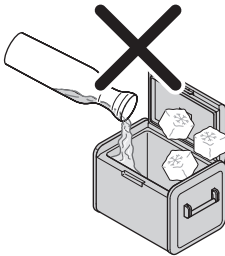
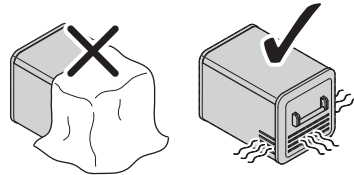
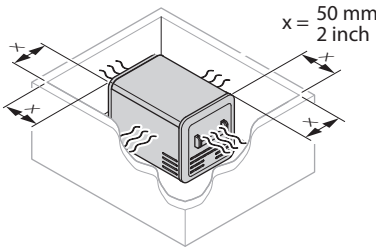
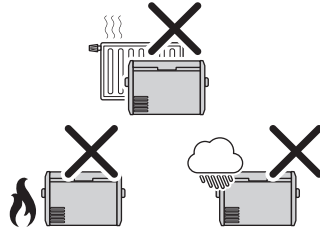
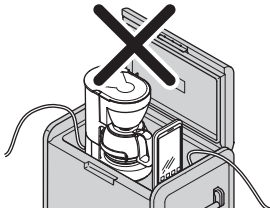
**⚠ CAUTION**

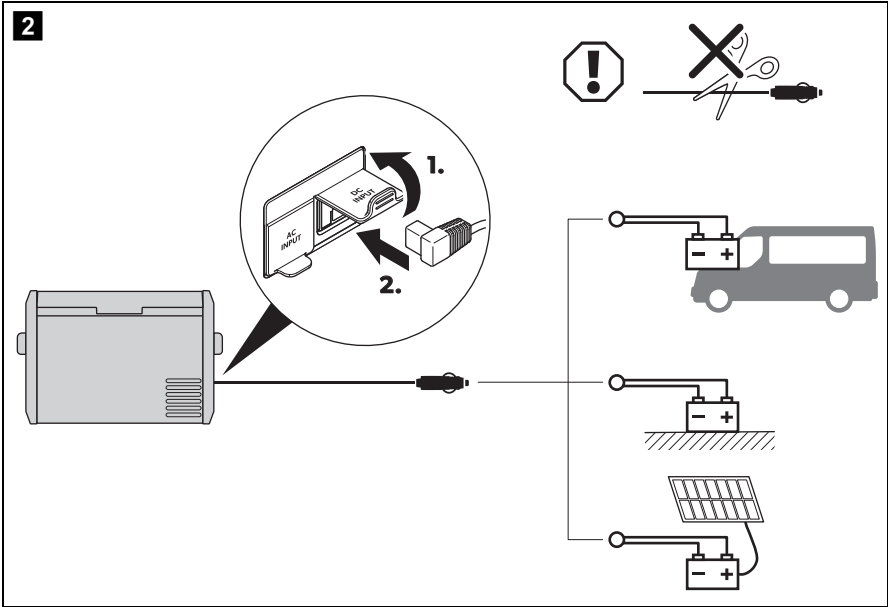
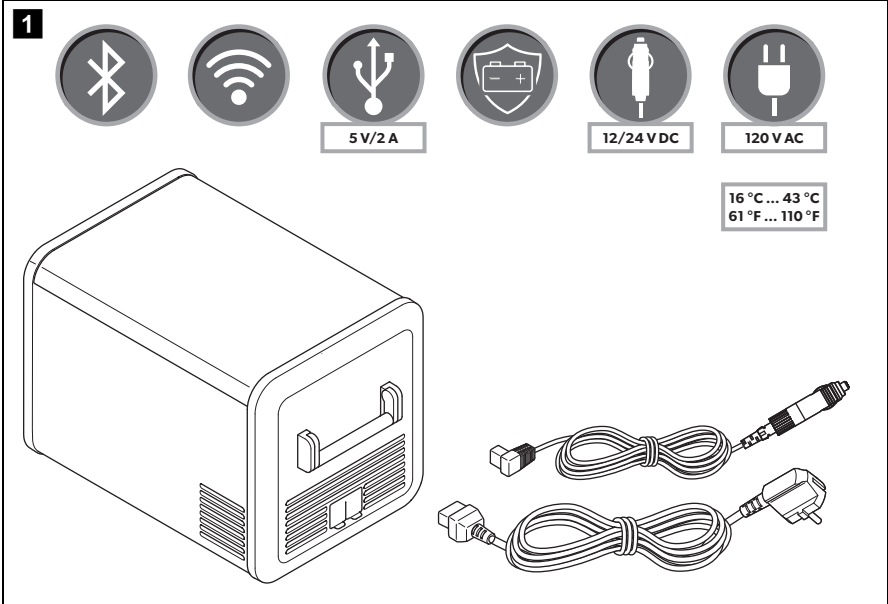


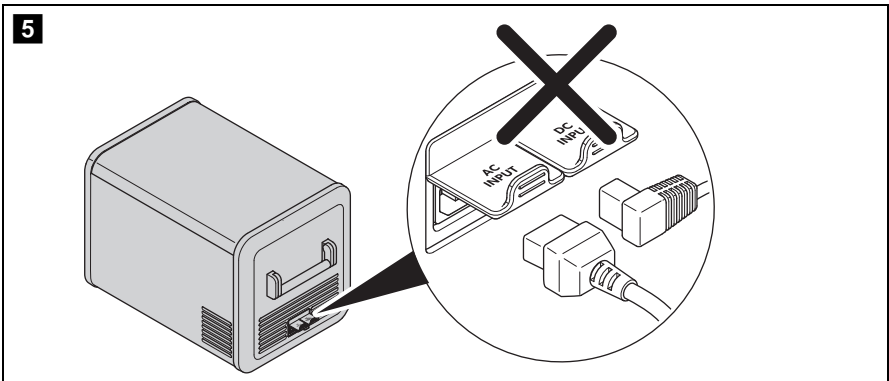
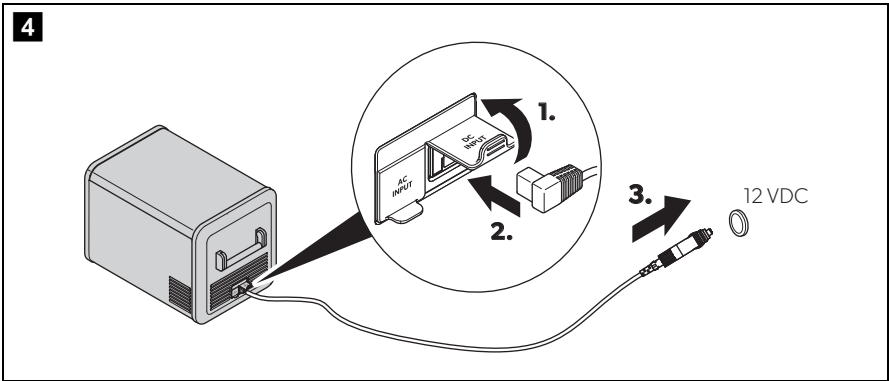
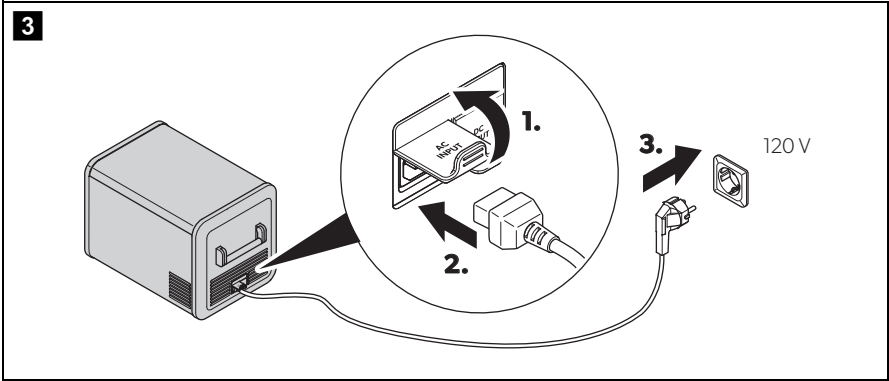
**CAUTION**



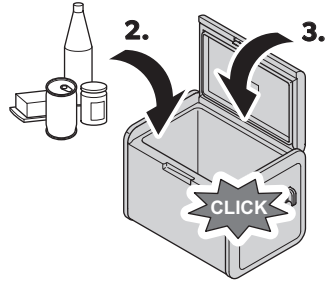
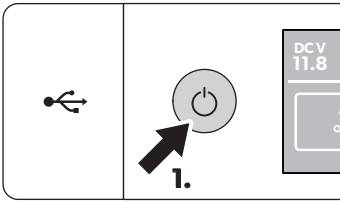
**NOTICE**



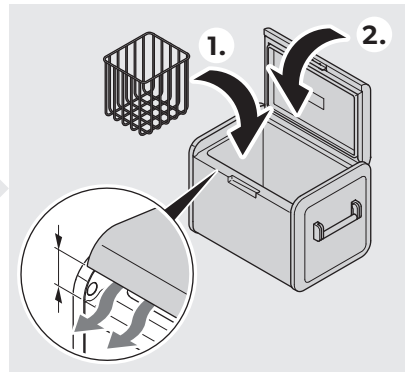
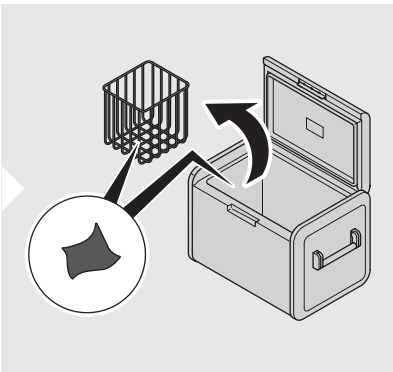
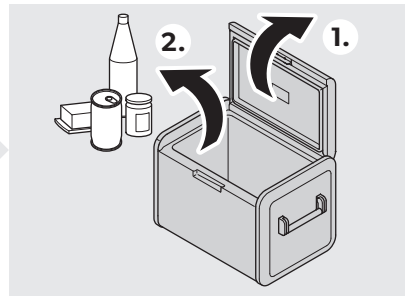
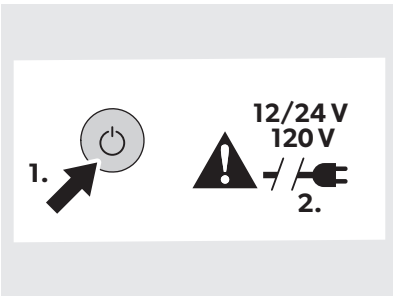
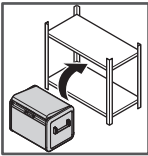




6

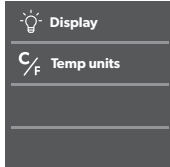
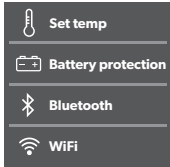
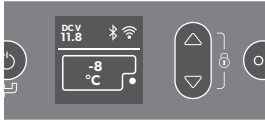


7

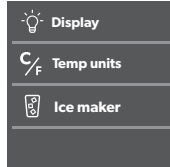
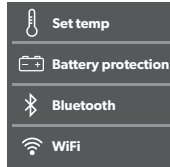
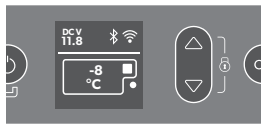


8

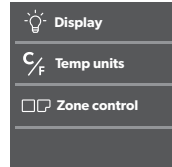
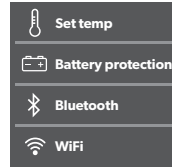
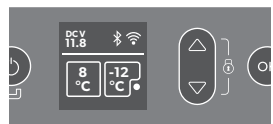
CFX3 35/CFX3 45/  
CFX3 100



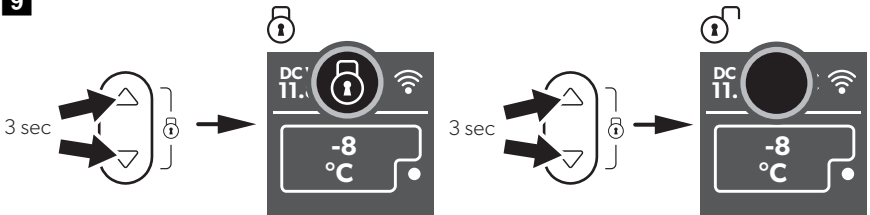
CFX3 55IM



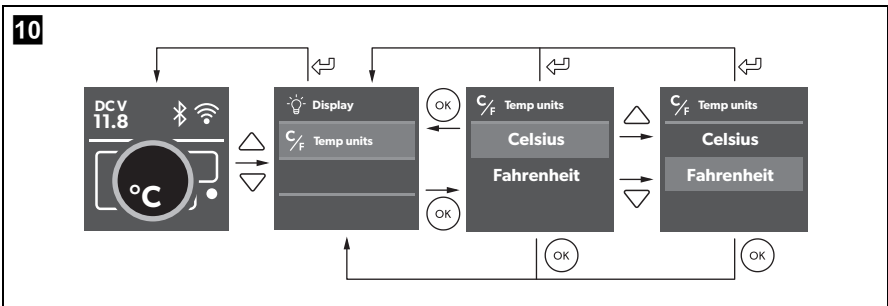
CFX3 75DZ/  
CFX3 95DZ



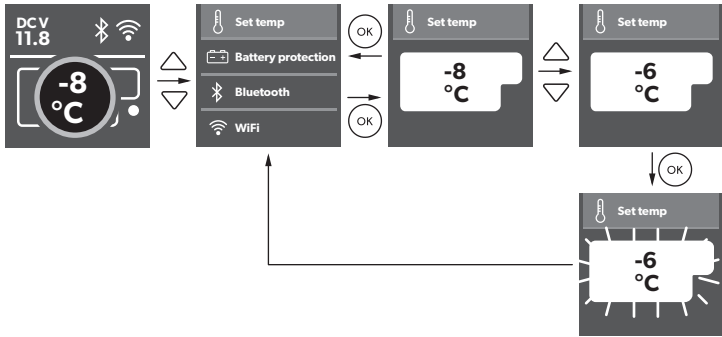
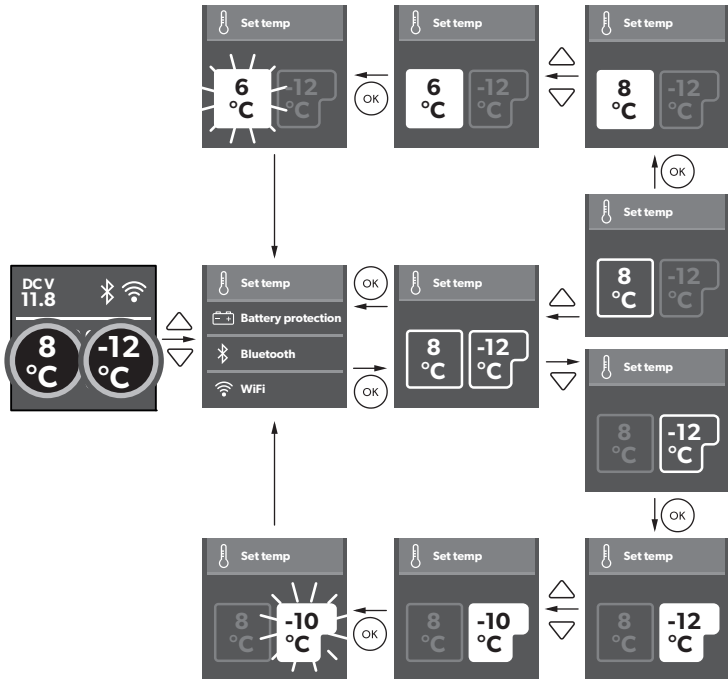
9



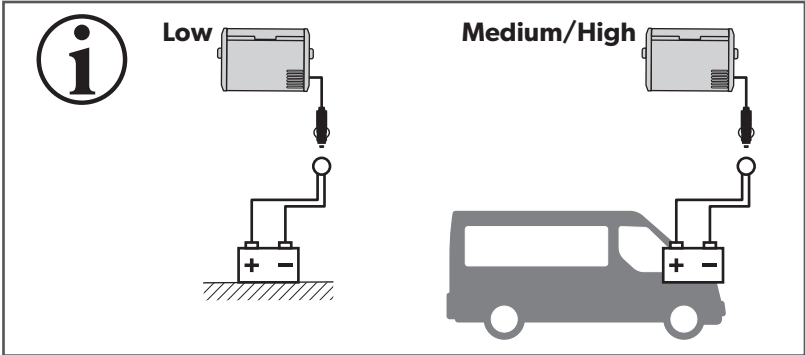
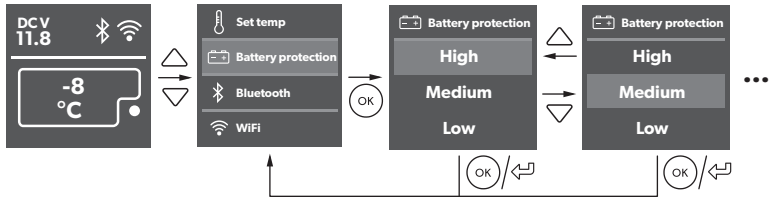
10





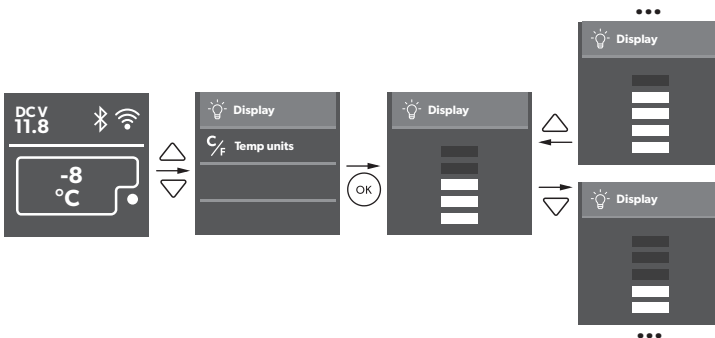
**11****CFX3 35/CFX3 45/CFX3 55IM****CFX3 75DZ/CFX3 95DZ**

12



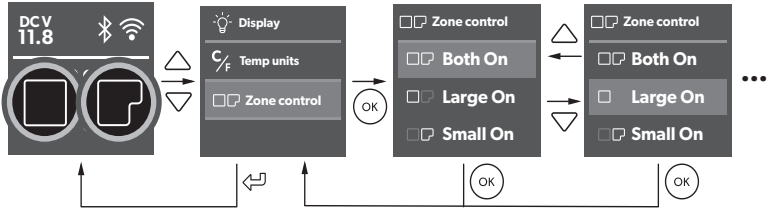
		Low	Medium	High
12V 	OFF	10.1V	11.2V	11.8V
	ON	11.4V	12.2V	12.6V
24V 	OFF	21.5V	24.1V	24.6V
	ON	23.0V	25.3V	26.2V

13



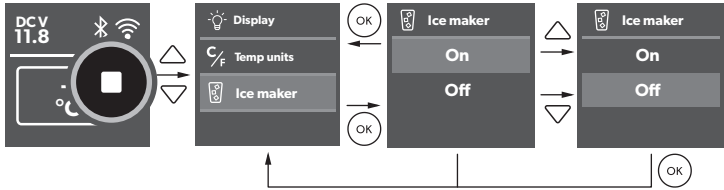
14

### CFX3 75DZ/CFX3 95DZ

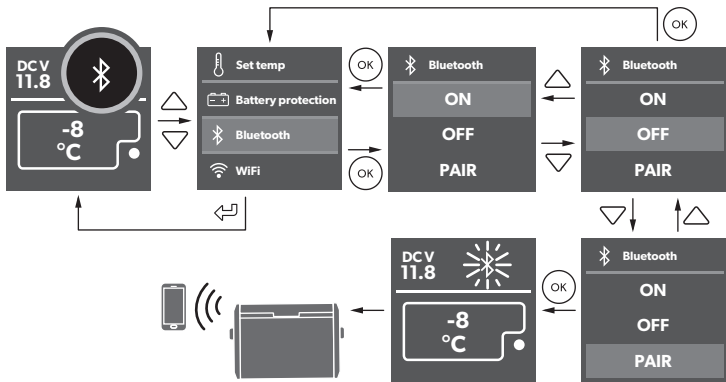


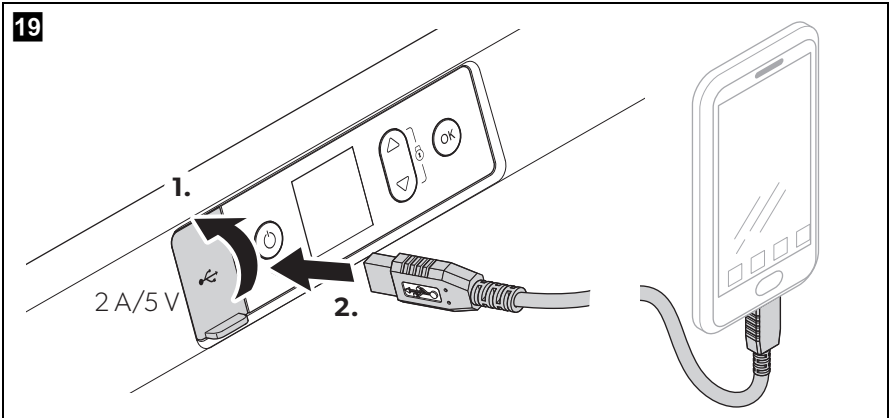
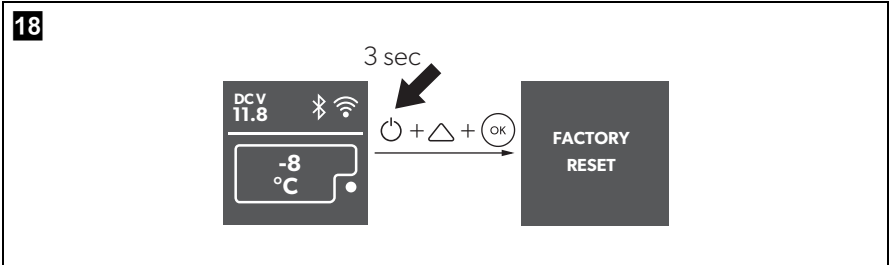
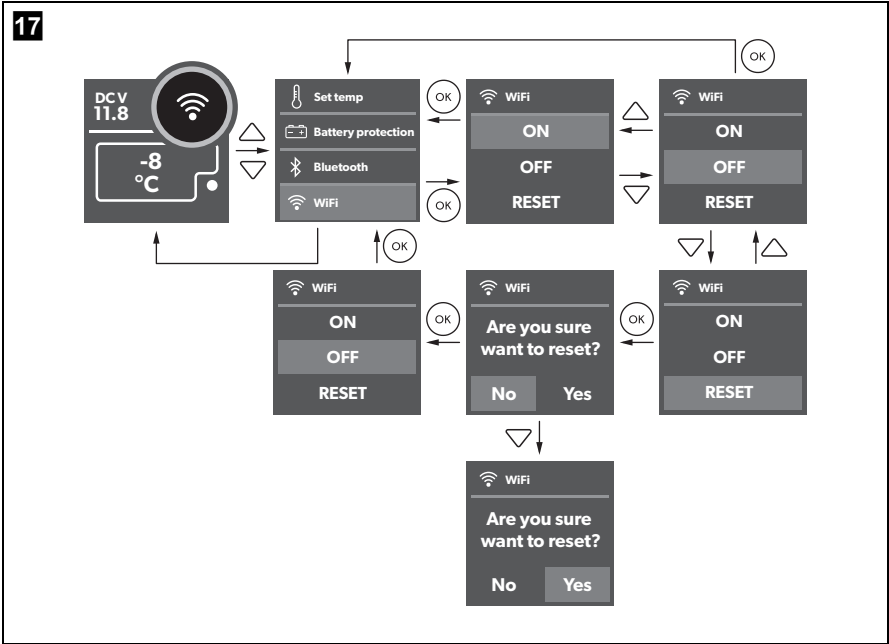
15

### CFX3 55 IM



16





**Please read this manual carefully before starting the device. Keep it in a safe place for future reference. If the device is passed on to another person, this manual must be handed over to the user along with it.**

The manufacturer cannot be held liable for damage resulting from **improper usage** or **incorrect operation**.



Find the full operating manual online either:

- In the documents section under your model at [dometic.com](http://dometic.com), or;
- At [dometic.com/manuals](http://dometic.com/manuals)



### **WARNING!**

Observe also the safety instructions on page 3 to page 4.

## **Explanation of symbols**



### **WARNING!**

**Safety instruction:** Indicates a hazardous situation that, if not avoided, could result in death or serious injury.



### **CAUTION!**

**Safety instruction:** Indicates a hazardous situation that, if not avoided, could result in minor or moderate injury.



### **NOTICE!**

Indicates a situation that, if not avoided, can result in property damage.

## Safety instructions



**WARNING! Failure to obey these warnings could result in death or serious injury.**

### Electrocution hazard

- Do not operate the cooling device if it is visibly damaged.
- If this cooling device's power cable is damaged, it must be replaced by the manufacturer, customer service or a similarly qualified person in order to prevent safety hazards.
- This cooling device may only be repaired by qualified personnel. Improper repairs can lead to considerable hazards.

### Health hazard

- This device can be used by children aged from 8 years and above and persons with reduced physical, sensory or mental capabilities or lack of experience and knowledge if they have been given supervision or instruction concerning use of the device in a safe way and understand the hazards involved.
- Children shall not play with the device.
- Cleaning and user maintenance shall not be made by children without supervision.
- Children aged from 3 to 8 years are allowed to load and unload refrigerating devices.

### Explosion hazard

- Do not store any explosive substances such as spray cans with a flammable propellant in the cooling device.

### Fire hazard

- Do not connect more than one power source to the product at any given time. Electrical system damage can occur and may result in a fire.
- When positioning the device, ensure the supply cord is not trapped or damaged.
- Do not locate multiple portable socket-outlets or portable power supplies at the rear of the device.
- Keep the ventilation openings on the device housing or in installations free of obstructions.

- Do not damage the refrigerant circuit.
- Do not use any mechanical objects or other media to speed up the defrosting process, unless they have been recommended by the manufacturer for this purpose.



**CAUTION! Failure to obey these cautions could result in minor or moderate injury.**

### Health hazard

- Please check if the cooling capacity of the device is suitable for storing the food or medicine you wish to cool.
- Food may only be stored in its original packaging or in suitable containers.
- Opening the lid for long periods can cause significant increase of the temperature in the compartments of the device.
- Clean regularly surfaces that can come in contact with food and accessible drainage systems.
- Store raw meat and fish in suitable containers in the device, so that it is not in contact with or can drip onto other food.
- If the device is left empty for long periods:
  - Switch off the device.
  - Defrost the device.
  - Clean and dry the device.
  - Leave the lid open to prevent mould developing within the device.



**NOTICE! Damage hazard**

- Only carry the cooling device upright.
- Check that the voltage specification on the type plate corresponds to that of the energy supply.
- Do not use electrical devices inside the cooling device unless they are recommended by the manufacturer for the purpose.
- **Hazard from excessively low temperature**  
Ensure that only those objects are placed in the cooling device that are intended to be cooled at the selected temperature.

- The cooling device shall not be exposed to rain.

## Intended use

The device is suitable for:

- Operation in vehicles
- Cooling and deep-freezing food
- Camping use

The device is **not** suitable for:

- Storage of corrosive, caustic or solvent-containing substances
- Quick-freezing of food

## Operation

Scope of delivery: fig. **1**

Proceed as shown:

- Connecting to a battery: fig. **2**
- Connecting to an AC power supply: fig. **3** or a DC power supply: fig. **4** but not both: fig. **5**
- Switching on the cooler: fig. **6**
- Switching off and storing the cooler: fig. **7**
- Display overview: fig. **8**
- Locking/unlocking the display: fig. **9**
- Selecting the temperature units: fig. **10**
- Setting the temperature: fig. **11**
- Using the battery monitor: fig. **12**
- Setting the display's brightness: fig. **13**
- Switching on or off the compartments: fig. **14**
- Switching on or off the icemaker: fig. **15**
- Setting the Bluetooth signal: fig. **16**
- Setting the WiFi signal: fig. **17**
- Resetting to factory settings: fig. **18**
- Using USB port for power supply: fig. **19**

## Warranty

Refer to the sections below for information about warranty and warranty support in the US, Canada, and all other regions.

## United States and Canada

LIMITED WARRANTY AVAILABLE AT [DOMETIC.COM/WARRANTY](http://DOMETIC.COM/WARRANTY).

IF YOU HAVE QUESTIONS, OR TO OBTAIN A COPY OF THE LIMITED WARRANTY FREE OF CHARGE, CONTACT:

DOMETIC CORPORATION  
CUSTOMER SUPPORT CENTER  
1120 NORTH MAIN STREET  
ELKHART, INDIANA 46514  
1-800-544-4881 OPT. 1

## All Other Regions

The statutory warranty period applies. If the product is defective, please contact the manufacturer's branch in your region ([dometic.com/dealer](http://dometic.com/dealer)) or your retailer.

For repair and warranty processing, please include the following documents when you send in the device:

- A copy of the receipt with purchasing date
- A reason for the claim or description of the fault

## Disposal

► Place the packaging material in the appropriate recycling waste bins wherever possible.



If you wish to finally dispose of the product, ask your local recycling centre or specialist dealer for details about how to do this in accordance with the applicable disposal regulations.



## WARNING! Risk of child entrapment

Before disposing of your old cooling device:

- Dismantle the lid.
- Leave the baskets in place so that children may not easily climb inside.

## Test/certificates

This device complies with Part 15 of the FCC Rules. Operation is subject to the following two conditions:

- (1) this device may not cause harmful interference, and
- (2) this device must accept any interference received, including interference that may cause undesired operation.

Changes or modifications not expressly approved by the part responsible for compliance could void the user's authority to operate the equipment.

This equipment has been tested and found to comply with the limits for a Class B digital device, pursuant to part 15 of the FCC Rules. These limits are designed to provide reasonable protection against harmful interference in a residential installation. This equipment generates, uses and can radiate radio frequency energy and, if not installed and used in accordance with the instructions, may cause harmful interference to radio communications. However, there is no guarantee that interference will not occur in a particular installation. If this equipment does cause harmful interference to radio or television reception, which can be determined by turning the equipment off and on, the user is encouraged to try to correct the interference by one or more of the following measures:

- Reorient or relocate the receiving antenna.
- Increase the separation between the equipment and receiver.
- Connect the equipment into an outlet on a circuit different from that to which the receiver is connected.
- Consult the dealer or an experienced radio/TV technician for help.

FR

**Veillez lire attentivement le présent manuel avant de démarrer l'appareil. Conservez-le dans un endroit sûr pour pouvoir vous y reporter ultérieurement. Si l'appareil est cédé à une autre personne, ce manuel doit être remis à l'utilisateur avec l'appareil.**

Le fabricant décline toute responsabilité en cas de dommages provoqués par une **utilisation non conforme** de l'appareil ou par des **erreurs de manipulation**.



Vous trouverez le manuel d'utilisation détaillé en ligne :

- dans la section des documents pour votre modèle sur [dometic.com](http://dometic.com), ou
- sur [dometic.com/manuals](http://dometic.com/manuals)



### AVERTISSEMENT !

Respectez également les consignes de sécurité données dans page 3 à page 4.



## Explication des symboles



### **AVERTISSEMENT !**

**Consigne de sécurité** signalant une situation dangereuse qui peut entraîner la mort ou de graves blessures si elle n'est pas évitée.



### **ATTENTION !**

**Consigne de sécurité** signalant une situation dangereuse qui peut entraîner des blessures de gravité moyenne ou légère si elle n'est pas évitée.



### **AVIS !**

Remarque signalant une situation qui peut entraîner des dommages matériels si elle n'est pas évitée.

## Consignes de sécurité



### **AVERTISSEMENT ! Le non-respect de ces mises en garde peut entraîner des blessures graves, voire mortelles.**

#### **Danger de mort par électrocution**

- Si l'appareil présente des dégâts visibles, vous ne devez pas le mettre en service.
- Si le câble de raccordement de l'appareil est endommagé, il doit être remplacé par le fabricant, son service après-vente ou une personne de qualification similaire, afin d'éviter tout danger.
- Seul un personnel qualifié est habilité à effectuer des réparations sur l'appareil. Toute réparation mal effectuée risque d'entraîner de graves dangers.

#### **Risque pour la santé**

- Cet appareil peut être utilisé par des enfants âgés de 8 ans et plus et des personnes ayant des capacités physiques, sensorielles ou mentales réduites ou un manque d'expérience et de connaissances, s'ils sont sous surveillance ou ont reçu des instructions sur l'utilisation de l'appareil en toute sécurité et comprennent les risques impliqués.
- Les enfants ne doivent pas jouer avec cet appareil.
- Le nettoyage et la maintenance ne doivent pas être effectués par des enfants sans surveillance.
- Les enfants âgés de 3 à 8 ans peuvent charger et décharger les appareils de réfrigération.

#### **Risque d'explosion**

- Ne stockez aucune substance explosive comme p. ex. des aérosols contenant des agents propulseurs dans l'appareil.

#### **Risque d'incendie**

- Ne connectez pas plus d'une source d'alimentation au produit à la fois. Le système électrique peut être endommagé et provoquer un incendie.
- Veillez à ne pas coincer ni endommager le cordon d'alimentation lors de la mise en place de l'appareil.

- Ne placez pas de multiprises portables ou de blocs d'alimentation portables à l'arrière de l'appareil.
- Dégagez les ouvertures d'aération sur le bâti de l'appareil ou dans les éléments encastrés.
- N'exploitez aucun objet mécanique ou tout autre moyen pour accélérer le processus de dégivrage, sauf si le fabricant le recommande.
- N'endommagez par le circuit frigorifique.



## **ATTENTION ! Le non-respect de ces mises en garde peut entraîner des blessures légères ou de gravité modérée.**

### **Risque pour la santé**

- Veuillez vérifier si la puissance frigorifique de l'appareil correspond à la température de conservation recommandée pour les aliments ou les médicaments que vous souhaitez conserver au frais.
- Les aliments ne peuvent être conservés que dans leurs emballages originaux ou dans des récipients appropriés.
- Une ouverture prolongée de l'appareil de réfrigération peut entraîner une augmentation significative de la température dans les compartiments de l'appareil.
- Nettoyez régulièrement les surfaces qui entrent en contact avec les aliments, ainsi que les systèmes de drainage accessibles.
- Stockez la viande et le poisson crus dans des récipients appropriés afin qu'ils n'entrent pas en contact avec d'autres aliments qui se trouvent dans l'appareil ou ne risquent pas de couler dessus.
- Si l'appareil reste vide pendant une longue période :
  - Éteignez l'appareil.
  - Dégivrez l'appareil.
  - Nettoyez et séchez l'appareil.
  - Laissez la porte ouverte pour éviter la formation de moisissures à l'intérieur de l'appareil.



## **AVIS !**

### **Risque d'endommagement**

- Portez l'appareil de réfrigération en position verticale.
- Comparez la tension indiquée sur la plaque signalétique avec l'alimentation électrique dont vous disposez.
- N'utilisez aucun appareil électrique dans la glacière, sauf si ces appareils sont recommandés par le fabricant pour cet usage.
- **Risque de températures trop basses**  
Veillez à ne déposer dans la glacière que des objets ou des aliments qui peuvent être réfrigérés à la température sélectionnée.
- L'appareil ne doit pas être exposé à la pluie.

## **Usage conforme**

L'appareil est conçu pour :

- Le fonctionnement dans des véhicules
- La réfrigération et la congélation d'aliments
- L'utilisation en camping

L'appareil n'est **pas** conçu pour :

- Le stockage de substances corrosives, caustiques ou contenant des solvants
- La surgélation d'aliments

## **Utilisation**

Contenu de la livraison : fig. **1**

Procédez comme indiqué :

- Raccordement à une batterie : fig. **2**
- Raccordement à une alimentation en courant CA : fig. **3** ou à une source d'alimentation en courant continu : fig. **4** , mais pas aux deux : fig. **5**
- Mise en marche de la glacière : fig. **6**
- Mise à l'arrêt et entreposer de la glacière : fig. **7**
- Vue d'ensemble de l'écran : fig. **8**
- Verrouillage/déverrouillage de l'écran : fig. **9**

- Sélection des unités de température : fig. **10**
- Réglage de la température : fig. **11**
- Utilisation du protecteur de batterie : fig. **12**
- Réglage de la luminosité de l'écran : fig. **13**
- Activation et désactivation des compartiments : fig. **14**
- Activation et désactivation de la machine à glaçons : fig. **15**
- Réglage du signal Bluetooth : fig. **16**
- Réglage du signal WiFi : fig. **17**
- Réinitialisation aux réglages d'usine : fig. **18**
- Utilisation d'un port USB pour l'alimentation électrique : fig. **19**

## Garantie

Consultez les sections ci-dessous pour de plus amples informations relatives à la garantie et l'assistance dans le cadre de la garantie aux États-Unis, au Canada et dans toutes les autres régions.

### États-Unis et Canada

GARANTIE LIMITÉE DISPONIBLE À  
DOMETIC.COM/WARRANTY.

POUR TOUTE QUESTION OU POUR OBTENIR  
UNE COPIE GRATUITE DE LA GARANTIE LIMITÉE,  
CONTACTER :

DOMETIC CORPORATION  
CUSTOMER SUPPORT CENTER  
1120 NORTH MAIN STREET  
ELKHART, INDIANA, ÉTATS-UNIS 46514  
1-800-544-4881 OPT. 1

### Toutes les autres régions

Le délai légal de garantie s'applique. Si le produit s'avérait défectueux, veuillez vous adresser à la filiale du fabricant située dans votre pays ([dometic.com/dealer](http://dometic.com/dealer)) ou à votre revendeur spécialisé.

Veillez y joindre les documents suivants pour la gestion des réparations et de la garantie :

- une copie de la facture avec la date d'achat
- le motif de la réclamation ou une description du dysfonctionnement

## Mise au rebut

► Jetez les emballages dans les conteneurs de déchets recyclables prévus à cet effet.



Lorsque vous mettez votre produit définitivement hors service, informez-vous auprès du centre de recyclage le plus proche ou auprès de votre revendeur spécialisé sur les prescriptions relatives au retraitement des déchets.



## AVERTISSEMENT ! Risque de coincement des enfants

Avant de mettre au rebut votre ancien appareil de réfrigération :

- Démontez le couvercle.
- Laissez les paniers en place afin que les enfants ne puissent pas entrer facilement dans l'appareil.

## Contrôle/certificats

Cet appareil est conforme à la partie 15 des règles de la FCC. Le fonctionnement est soumis aux deux conditions suivantes :

- (1) cet appareil ne doit pas causer d'interférences nuisibles et
- (2) cet appareil doit accepter toute interférence reçue, y compris les interférences qui peuvent causer un mauvais fonctionnement.

Des changements ou modifications non expressément approuvés par l'organisme responsable de la conformité pourraient annuler l'autorisation donnée à l'utilisateur d'utiliser l'équipement.

Cet équipement a été testé et jugé conforme aux limites d'un appareil numérique de classe B, conformément à la partie 15 des règles de la FCC. Ces limites sont conçues pour fournir une protection raisonnable contre les interférences nuisibles dans une installation résidentielle. Cet équipement génère, utilise et peut émettre une énergie radioélectrique et, s'il n'est pas installé et utilisé conformément aux instructions, peut causer des interférences nuisibles aux communications radio. Cependant, il n'y a aucune garantie que l'interférence ne se produira pas dans une installation particulière. Si cet appareil provoque des interférences nuisibles à la réception de la radio ou de la télévision, ce qui peut être déterminé en éteignant puis en rallumant l'appareil, l'utilisateur peut tenter de corriger l'interférence par une ou plusieurs des mesures suivantes :

- Réorienter ou déplacer l'antenne de réception.
- Augmenter la distance entre l'équipement et le récepteur.
- Brancher l'appareil dans une prise d'un circuit différent de celui auquel le récepteur est connecté.
- Consulter le revendeur ou un technicien radio / TV expérimenté.

ES

**Lea con atención este manual antes de poner en marcha el aparato. Guárdelo en un lugar seguro para su futura consulta. Si entrega el aparato a otra persona, entréguele también este manual.**

El fabricante no se hace responsable de los daños causados por un **uso inadecuado** o un **manejo incorrecto** del aparato.



Podrá encontrar las instrucciones de uso en:

- la sección de documentos de su modelo en [dometic.com](http://dometic.com)
- o en [dometic.com/manuals](http://dometic.com/manuals)



### **¡ADVERTENCIA!**

Tenga en cuenta también las indicaciones de seguridad en page 3 hasta page 4.

## Aclaración de los símbolos



### ¡ADVERTENCIA!

**Aviso de seguridad** sobre una situación de peligro que, si no se evita, puede causar la muerte o heridas graves.



### ¡ATENCIÓN!

**Aviso de seguridad** sobre una situación de peligro que, si no se evita, puede causar heridas leves o de consideración.



### ¡AVISO!

**Aviso** sobre una situación que, si no se evita, puede causar daños materiales.

## Indicaciones de seguridad



**¡ADVERTENCIA! El incumplimiento de estas advertencias podría acarrear la muerte o lesiones graves.**

### Peligro de muerte por descarga eléctrica

- No ponga el aparato en funcionamiento si presenta desperfectos visibles.
- Si se daña el cable de conexión del aparato, éste deberá ser reemplazado por el fabricante, su servicio de atención al cliente o una persona cualificada para evitar así posibles peligros.
- Sólo personal especializado puede realizar reparaciones en el aparato. Las reparaciones realizadas indebidamente pueden dar lugar a situaciones de considerable peligro.

### Riesgo para la salud

- Este aparato puede ser utilizado por menores a partir de 8 años y personas con capacidad física, sensorial o mental reducida, o con falta de experiencia y conocimientos, siempre que lo hagan bajo supervisión o hayan recibido instrucciones relativas al uso del mismo de manera segura y entendiendo los riesgos asociados.
- No deje que los niños jueguen con el aparato.
- Los niños solo podrán realizar las tareas de limpieza y mantenimiento bajo vigilancia.
- Los menores de 3 a 8 años pueden meter y sacar artículos de la nevera.

### Peligro de explosión

- No guarde en el aparato sustancias con peligro de explosión como, p. ej., atomizadores con gases combustibles.

### Peligro de incendio

- No conecte el producto a más de una fuente de alimentación al mismo tiempo. Se pueden producir daños en el sistema eléctrico y provocar un incendio.
- No conecte el producto a más de una fuente de alimentación al mismo tiempo. Se pueden producir daños en el sistema eléctrico y provocar un incendio.

- Al colocar el aparato, asegúrese de que el cable de suministro eléctrico no se haya quedado atrapado o esté dañado.
- No coloque varias tomas o suministros de corriente portátiles detrás del aparato.
- Mantenga libres de obstáculos las aberturas de ventilación de la carcasa del aparato o de construcciones empotradas.
- No emplee objetos mecánicos u otros medios para acelerar el proceso de descongelación, a no ser que el fabricante lo recomiende.
- No dañe el circuito de frío.



**¡ATENCIÓN! El incumplimiento de estas precauciones podría acarrear lesiones moderadas o leves.**

## Riesgo para la salud

- Compruebe si la potencia de refrigeración del aparato cumple los requisitos de los alimentos o medicamentos que desea enfriar.
- Los alimentos sólo se pueden guardar en los envases originales o en recipientes adecuados.
- Mantener la nevera abierta durante largos períodos de tiempo puede producir un incremento considerable de la temperatura en los compartimentos del aparato.
- Limpie periódicamente las superficies que puedan estar en contacto con alimentos y los sistemas de desagüe accesibles.
- Guarde la carne y el pescado crudos en recipientes adecuados dentro del aparato para que no entren en contacto con otros alimentos ni goteen sobre estos.
- Si el aparato va a estar vacío durante un período prolongado:
  - Desconéctelo.
  - Descongélalo.
  - Límpielo y séquelo.
  - Deje la puerta abierta para evitar que se forme moho en el aparato.



## ¡AVISO! Peligro de ocasionar daños materiales

- Transporte el dispositivo de refrigeración únicamente en posición vertical.
- Compare el valor de tensión indicado en la placa de características con el suministro de energía existente.
- No utilice ningún aparato eléctrico dentro de la nevera, a no ser que el aparato en cuestión haya sido recomendado para ello por el fabricante.
- **Peligro debido a una temperatura demasiado baja**  
Asegúrese de que en la nevera solo haya objetos o productos que puedan enfriarse a la temperatura ajustada.
- El aparato no debe estar expuesto a la lluvia.

## Uso adecuado

- Utilizar en vehículos
- Congelar y refrigerar alimentos
- Uso en campings

El aparato **no** es adecuado para:

- Guardar sustancias corrosivas o que contengan disolventes
- Congelación rápida de alimentos

## Manejo

Volumen de entrega: fig. **1**

Proceda como se indica:

- Conexión a una batería: fig. **2**
- Conexión a una red de corriente alterna: fig. **3** o a una red de corriente continua: fig. **4**, pero no a las dos: fig. **5**
- Encender la nevera: fig. **6**
- Apagar y almacenar la nevera: fig. **7**
- Descripción de la pantalla: fig. **8**
- Bloquear/desbloquear la pantalla: fig. **9**
- Selección de las unidades de temperatura: fig. **10**
- Ajuste de temperatura: fig. **11**

- Uso del controlador de la batería: fig. **12**
- Ajuste del brillo de la pantalla: fig. **13**
- Encendido y apagado de los compartimentos: fig. **14**
- Encendido y apagado de la hielera: fig. **15**
- Ajuste de la señal de Bluetooth: fig. **16**
- Ajuste de la señal de WiFi: fig. **17**
- Restablecimiento de los ajustes de fábrica: fig. **18**
- Uso de la conexión USB para el suministro de corriente: fig. **19**

## Garantía

Consulte las siguientes secciones para obtener información sobre garantía y asistencia para garantía en EE.UU., Canadá y el resto de regiones.

### Estados Unidos y Canadá

GARANTÍA LIMITADA DISPONIBLE EN [DOMETIC.COM/WARRANTY](http://DOMETIC.COM/WARRANTY).

SI TIENE PREGUNTAS O DESEA OBTENER UNA COPIA SIN COSTO DE LA GARANTÍA LIMITADA, CONTACTE A:

DOMETIC CORPORATION  
 CUSTOMER SUPPORT CENTER  
 1120 NORTH MAIN STREET  
 ELKHART, INDIANA, USA 46514  
 +1-800-544-4881 OPCIÓN 1

### Otras regiones

Rige el plazo de garantía legal. Si el producto presenta algún defecto, diríjase a la sucursal del fabricante de su país ([dometic.com/dealer](http://dometic.com/dealer)) o a su establecimiento especializado.

Para la tramitación de la reparación y de la garantía debe enviar también los siguientes documentos:

- una copia de la factura con fecha de compra
- el motivo de la reclamación o una descripción de la avería

## Gestión de residuos

► Deseche el material de embalaje en el contenedor de reciclaje correspondiente.



Cuando vaya a desechar definitivamente el producto, infórmese en el centro de reciclaje más cercano o en un comercio especializado sobre las normas pertinentes de eliminación de materiales.



### ¡ADVERTENCIA! Riesgo de atrapamiento de niños

Antes de deshacerse de su aparato de refrigeración viejo:

- Desmonte la tapa.
- Deje las cestas colocadas en su sitio para impedir que los niños puedan introducirse en el aparato.

## Inspección/certificados

Este dispositivo cumple las disposiciones establecidas en la sección 15 de las normas de la Comisión Federal de Comunicaciones (FCC). Su funcionamiento está sujeto a las dos siguientes condiciones:

- (1) Este dispositivo no provoca interferencias perjudiciales
- (2) Este dispositivo debe aceptar cualquier interferencia recibida, incluidas aquellas que puedan causar un funcionamiento inadecuado

Los cambios o modificaciones no autorizados expresamente por la parte responsable de su cumplimiento podrían invalidar la autoridad del usuario de operar el equipo.

Las pruebas efectuadas en este equipo han servido para determinar que cumple los límites de dispositivos digitales de clase B, especificados en la sección 15 de las normas de la FCC. Dichos límites se han establecido con el fin de conceder un margen razonable de protección contra interferencias perjudiciales en áreas residenciales. Este equipo genera, utiliza y puede irradiar energía de radiofrecuencia y, si no se instala y utiliza de acuerdo con las instrucciones, puede provocar interferencias perjudiciales en las radiocomunicaciones. No obstante, no se garantiza que no se producirán interferencias en una instalación determinada. Si este equipo provoca interferencias en la recepción radiofónica o televisiva, lo que puede determinarse encendiendo y apagando el equipo, se recomienda al usuario que trate de corregirlas mediante una o más de las siguientes medidas:

- Cambiar la orientación o ubicación de la antena receptora.
- Aumentar la separación entre el equipo y el receptor.
- Enchufar el equipo en un tomacorriente que pertenezca a un circuito distinto a del receptor.
- Consultar al distribuidor o a un técnico experto en radio y televisión para obtener ayuda.









Mobile living made easy.

---



**dometic.com**

---

**YOUR LOCAL  
DEALER**

**[dometic.com/dealer](https://dometic.com/dealer)**

**YOUR LOCAL  
SUPPORT**

**[dometic.com/contact](https://dometic.com/contact)**

**YOUR LOCAL  
SALES OFFICE**

**[dometic.com/sales-offices](https://dometic.com/sales-offices)**

---

A complete list of Dometic companies, which comprise the Dometic Group, can be found in the public filings of:  
**DOMETIC GROUP AB** Hemvärnsgatan 15 SE-17154 Solna Sweden

54-621-MAD65A01

4445102905 06/2020